

УДК 903.4'1.02(477.8)–047.37–051

## КУЛЬТУРА ЛІНІЙНО-СТРІЧКОВОЇ КЕРАМІКИ НА ТЕРИТОРІЇ УКРАЇНИ: ІСТОРІЯ ДОСЛІДЖЕННЯ

Олена ЛЕНАРТОВИЧ

*Львівський національний університет імені Івана Франка  
бул. Університетська, 1, Львів 79000, Україна  
e-mail: lenartowycz@gmail.com*

Описано історію досліджень культури лінійно-стрічкової кераміки на території Західної України. Роботи розпочалися тут ще наприкінці ХІХ–на початку ХХ ст. і тривають досі. Пам'ятки цієї культури вивчали такі вчені, як Я. Пастернак, О. Цинкаловський, Я. Фітцке, К. Черниш, М. Пелецишин та інші.

*Ключові слова:* історія досліджень, культура лінійно-стрічкової кераміки, археологічні пам'ятки, поселення, дослідники.

Найдавнішими землеробами, які освоїли лісові простори середньої смуги Європи, є носії неолітичної культури лінійно-стрічкової кераміки (КЛСК). Ця спільнота постала у VI тисячолітті до н. е. у Середньому Подунав'ї на базі середньодунайських ранньонеолітичних культур (Старчево, Кереш, Караново) за участю нових хвиль колоністів з півдня. Звідси носії КЛСК просунулися Верхнім Дунаєм у басейн Рейну на територію сучасних Південної Німеччини та Північно-Східної Франції. Також з території Середнього Дунаю вони проникли через Моравську браму на північ, на землі теперішньої Південної Польщі. І далі, рухаючись на схід, на кінець VI тисячоліття до н. е. досягли території Волині та Верхнього Подністер'я. Ця культура відіграла важливу роль у неолітизації середньої смуги Європи від Рейну до Горині<sup>1</sup>. Її пам'ятки відомі у Франції, Бельгії, Нідерландах, Німеччині, Австрії, Чехії, Словаччині, Польщі, Угорщині, Румунії, Молдові та Україні. На цій великій території вони утворюють кілька локальних та хронологічних груп.

Умовна назва цієї культури – культура лінійно-стрічкової кераміки – з'явилася у європейській історіографії на початку ХХ ст. з огляду на характер своєрідного заглибленого орнаменту на глиняному посуді. У науковій літературі є також назва “дунайська культура” за місцем її формування.

Оскільки КЛСК охоплювала величезну територію, яка згодом увійшла до складу різних європейських країн, то рівень вивчення її в різних регіонах був і є неоднаковим. У Центральній Європі її пам'ятки розпочали вивчати

---

<sup>1</sup> *Залізник Л.* Передісторія України у Х–V тис. до н. е. – К., 1998. – С. 230–231.

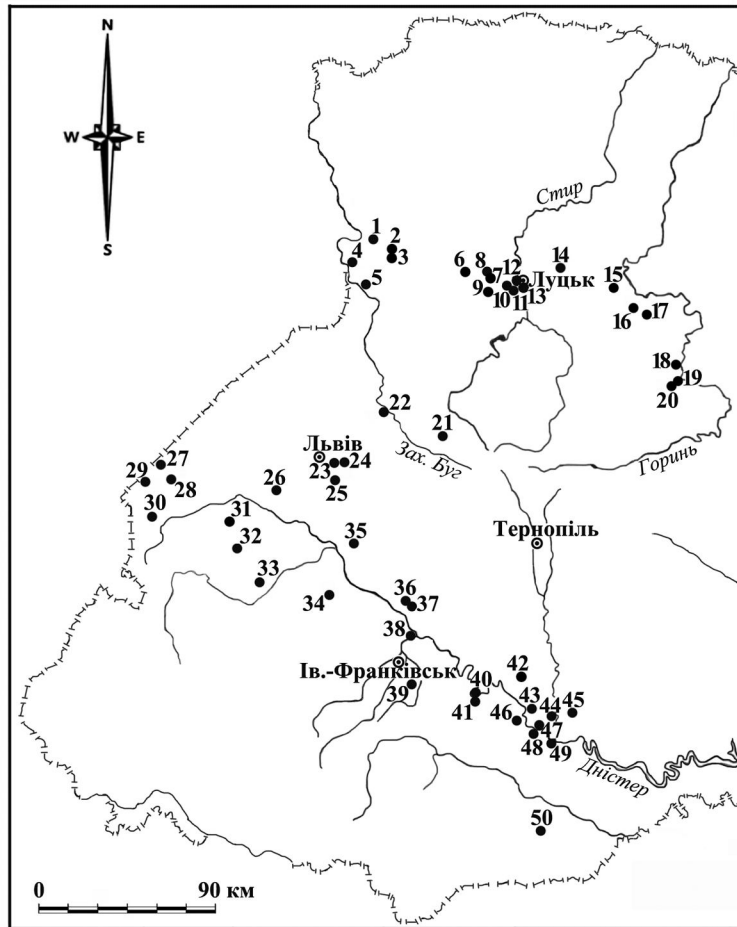


Рис. 1. Карта поширення пам'яток КЛСК на території Західної України:  
 1 – П'ятидні; 2 – Шистів; 3 – Зимне; 4 – Кречів; 5 – Литовеж; 6 – Торчин; 7 – Усичі; 8 – Валентинів; 9 – Одерати; 10 – Баїв; 11 – Гірка Полонка; 12 – Гнідава; 13 – Голишів; 14 – Вишків; 15 – Клевань; 16 – Зозів; 17 – Рівне; 18 – Хорів; 19 – Острог; 20 – Межиріччя; 21 – Йосипівка; 22 – Тадані; 23 – Винники; 24 – Підберізці; 25 – Гончарі; 26 – Комарно; 27 – Дроздовичі; 28 – Міжинець; 29 – Губичі; 30 – Біличі; 31 – Кульчиці; 32 – Котоване; 33 – Уличне; 34 – Корчівка; 35 – Чорний Острів; 36 – Бовшів; 37 – Більшівці; 38 – Єзупіль; 39 – Марківці; 40 – Лука; 41 – Незвисько; 42 – Попівці; 43 – Торське; 44 – Блищанка; 45 – Більче Золоте; 46 – Стрільче; 47 – Заліщики; 48 – Звенячин; 49 – Василів; 50 – Снячів.

Fig. 1. Map of spreading of monuments of LBPC on territory of Western Ukraine.

на початку ХХ ст.<sup>2</sup>, унаслідок чого нагромаджено значний матеріал, який став основою багатьох наукових праць<sup>3</sup>. На території України ситуація з дослідженням населення дунайської культури склалася дещо по-іншому. Попри те, що перші знахідки кераміки з лінійно-стрічковим орнаментом тут виявлені ще наприкінці ХІХ–на початку ХХ ст., і сьогодні відомо понад 50 пам'яток КЛСК (рис. 1), багато аспектів культури все ще вивчені мало.

Наша мета – узагальнення інформації про історію дослідження пам'яток КЛСК на території України. Питання історіографії розглянуто побіжно.

У дослідженні пам'яток КЛСК на території України можна умовно виділити три періоди.

Перший період: кінець ХІХ ст. – кінець Другої світової війни. Він розпочався відкриттям перших знахідок КЛСК на території України наприкінці ХІХ ст. і завершився 1945 р. з припиненням воєнних дій.

Другий: 1945–1990 рр. У цей час значно підвищився інтерес до неолітичних культур у Європі. Проведення широкомасштабних археологічних досліджень у різних районах України привело до відкриття низки нових пам'яток КЛСК. Тоді ж систематизовано археологічний матеріал та створено перші синтетичні праці, присвячені найдавнішим періодам історії України.

Третій період: почався 1991 р. і триває досі. Пов'язаний з археологічними дослідженнями, проведеними за час існування незалежної України.

*Перший період.* Перші відомості про знахідки КЛСК на території України належать до кінця ХІХ ст. У 1889–1904 рр. В. Деметрикевич досліджував печери Вертеба біля с. Більче-Золоте Борщівського р-ну Тернопільської обл. Під час розкопок знайдено фрагменти кераміки з лінійно-стрічковим орнаментом<sup>4</sup>. Проте через фрагментарність, а також відсутність аналогій на території України ці знахідки не були належно опрацьовані.

Планомірне вивчення пам'яток КЛСК розпочалося після Першої світової війни, зокрема, на початку 1920-х років. У 1921 р. В. Антоневич у стінках військових траншей неподалік с. Торське Заліщицького р-ну Тернопільської обл. виявив три об'єкти із залишками зруйнованих глиняних печей і фрагменти посуду. Житла, однак, були сильно пошкоджені, тому

---

<sup>2</sup> Пелецишин Н. А. Племена культуры линейно-ленточной керамики // Археология Прикарпатья, Волыни и Закарпатья (каменный век). – Киев, 1987. – С. 99.

<sup>3</sup> Wielke G. Spiralmaanderkeramik und Gefäßmalerei. – Leipzig, 1910; Butler W. Der Donauländische und der westliche Kulturkreis der jüngeren Steinzeit // Handbuch der Urgeschichte Deutschlands. – Berlin, 1938. – 108 s.

<sup>4</sup> Demetrykiewicz W. Sprawozdanie z posiedzeń komisji odbytych w drugiej połowie r. 1898 i r. 1899 // Materiały Antropologiczne i Etnograficzne. – Krakow, 1900. – S. 9–15.

визначити їхню форму та конструкцію тоді не вдалося. Матеріали з цих розкопок зберігаються у Варшавському державному археологічному музеї<sup>5</sup>.

Приблизно в цей час у с. Колодниця Стрийського р-ну Львівської обл. знайдено глибоку ліпну миску сірого кольору, орнаментовану під вінцями горизонтальними лініями з “нотами” і чотирма групами потрійних звисаючих трикутників<sup>6</sup>.

У 1926 р. Л. Козловський, Р. Хатчинсон та Ж. Престон досліджували багат шарове поселення на околиці с. Незвисько Івано-Франківської обл. Пам’ятка розміщена на високій заплаві правого берега р. Дністер в урочищі Огороди. Для обстеження пам’ятки закладено три траншеї розміром 3×10 м (орієнтовані паралельно до течії р. Дністер). Вдалося знайти невелику кулеподібну мисочку і три фрагменти кераміки з лінійно-стрічковим орнаментом<sup>7</sup>.

Завдяки археологічним розвідкам Я. Пастернака та О. Цинкаловського, проведеним у 1930-х роках у басейні Західного Бугу, відкриті перші поселення КЛСК на Волині. О. Цинкаловський виявив пам’ятки у селах Зимне, Мишків<sup>8</sup>, Шистів Володимир-Волинського р-ну Волинської обл.<sup>9</sup> та Кречів Іваничівського р-ну Волинської обл.<sup>10</sup> У праці “Матеріали до прадавньої історії Волині та Волинського Полісся” вчений згадував про фрагменти кераміки, крем’яні ножі та сланцеву сокирку, знайдені Я. Фітцке на території с. Сейдмаркі<sup>11</sup>. Ще два поселення – Литовеж<sup>12</sup> Іваничівського р-ну і П’ятидні<sup>13</sup> Володимир-Волинського р-ну – обстежив Я. Пастернак. Тоді ж були зафіксовані пам’ятки біля сіл Одераци<sup>14</sup> та Вишків<sup>15</sup> Луцького р-ну

<sup>5</sup> *Antoniewicz W.* Z badań archeologicznych w gornem dorzeczu Dniestru // *WA.* – 1921. – Т. VI. – С. 79–108.

<sup>6</sup> *Свешников И. К.* Культура линейно-ленточной керамики на территории Верхнего Поднестровья и Западной Вольни // *СА.* – 1954. – Вып. XX. – С. 111.

<sup>7</sup> *Пассек Т. С., Черныш Е. К.* Памятники культуры линейно-ленточной керамики на территории СССР // *САИ.* – 1963. – Вып. Б1–П. – С. 14.

<sup>8</sup> *Супкаловски А.* Materiały do pradziejów Wołynia i Polesia Wołyńskiego. – Warszawa, 1961. – С. 31.

<sup>9</sup> *Цинкаловський О.* Матеріали до археології Володимирського повіту // *Записки НТШ.* – 1937. – Т. 154. – С. 183–240.

<sup>10</sup> *Кучинко М.* Олександр Цинкаловський – видатний дослідник археології Волині // *Нариси культури Давньої Волині.* – Луцьк, 2006. – С. 12–17.

<sup>11</sup> *Супкаловски А.* Materiały do pradziejów Wołynia i Polesia Wołyńskiego. – С. 32.

<sup>12</sup> *Пастернак Я.* Наукові археологічні набутки Музею Наукового Товариства ім. Шевченка у Львові за час від 1933–1936 // *Записки НТШ.* – 1937. – Т. 154. – С. 245.

<sup>13</sup> Там само. – С. 247.

<sup>14</sup> *Fitzke J.* Badania archeologiczne w Grodku, pow. Łuck // *Światowit.* – Warszawa, 1938. – Т. 17 (1936–1937). – С. 333–340.

Волинської обл., Острог<sup>16</sup>, Мізоч<sup>17</sup> Острозького р-ну Рівненської обл., Синьків<sup>18</sup> Заліщицького р-ну Тернопільської обл., Березець<sup>19</sup> Городоцького р-ну Львівської обл., Буківна<sup>20</sup> Тлумацького р-ну Івано-Франківської обл.

У 1936 р. Я. Пастернак також провів невеликі розкопки на території м. Комарно Львівської обл. Здобутий матеріал складався з керамічних уламків, кам'яних знарядь, кам'яної зернотерки, та мотики типу “шевського копита”<sup>21</sup>.

Я. Фітцке, проводячи дослідження на території м. Луцька у 1936–1937 рр., виділив групу пам'яток КЛСК<sup>22</sup>. Зокрема, в урочищі Гнідава на глибині 1 м дослідник розкрив три округлі в плані землянки КЛСК, заповнені кістками тварин та фрагментами посуду<sup>23</sup>. Також він виявив кераміку з характерним для КЛСК орнаментом у смт Городок Луцького р-ну, смт Городок, с. Ідловиця Рівненського р-ну та с. Устя Костопільського р-ну<sup>24</sup>. Біля хутора Валентинів Луцького р-ну Волинської обл. вчений розкопав декілька землянок з великою кількістю фрагментів кераміки з лінійно-стрічковим орнаментом<sup>25</sup>. На жаль, матеріали з розкопок Я. Фітцке частково втрачені.

У 1939 р. відкрито перше захоронення КЛСК біля с. Баїв Луцького р-ну. Поряд із кістяком лежала куляста посудина з високою горловиною, прикрашена “лінійно-нотним” орнаментом, та кам'яний виріб у

---

<sup>15</sup> *Фітцке Я.* Звіт про археологічні та наукові роботи на Волині Волинського товариства приятелів наук за 1935–1937 рр. // Археологічна спадщина Яна Фітцке. – Луцьк, 2005. – С. 114.

<sup>16</sup> *Свешников И. К.* Культура линейно-ленточной керамики на территории Верхнего Поднестровья и Западной Вольни. – С. 108.

<sup>17</sup> *Сынкаловски А.* Materiały do pradziejow Wołynia i Polesia Wołyńskiego. – S. 31.

<sup>18</sup> *Пастернак Я.* Наукові археологічні набутки Музею Наукового Товариства ім. Шевченка у Львові за час від 1933–1936. – С. 248.

<sup>19</sup> *Свешников И. К.* Культура линейно-ленточной керамики на территории Верхнего Поднестровья и Западной Вольни. – С. 111.

<sup>20</sup> Там же.

<sup>21</sup> *Пастернак Я.* Археологія України. – Торонто, 1961. – С. 184–185.

<sup>22</sup> *Fitzke J.* Odkrycie ziemianek starszej ceramiki wstęgowej w Łucku // Sprawozdania Polskiej Akademii Umiejętności. – Krakow, 1937. – Т. XLII. – S. 231–232; *Ejusd.* Stanowiska kultury ceramiki wstęgowej na Wołyniu // Sprawozdania Polskiej Akademii Umiejętności. – Krakow, 1938. – Т. XLIII. – S. 26.

<sup>23</sup> *Fitzke J.* Odkrycie ziemianek starszej ceramiki wstęgowej w Łucku. – S. 231–232.

<sup>24</sup> *Сынкаловски А.* Materiały do pradziejow Wołynia i Polesia Wołyńskiego. – S. 31.

<sup>25</sup> *Fitzke J.* Odkrycie ziemianek starszej ceramiki wstęgowej w Łucku. – S. 231–232; *Сынкаловски А.* Materiały do pradziejow Wołynia i Polesia Wołyńskiego. – S. 32.

формі “шевського копита”. Матеріали з поховання зберігаються у Волинському краєзнавчому музеї<sup>26</sup>.

У 1943 р. експедиція Львівського історичного музею під керівництвом Я. Пастернака дослідила два поселення біля с. Котоване поблизу м. Дрогобич Львівської обл.<sup>27</sup>. Перше з них розміщене на невисокому пагорбі в урочищі Запуст за 2 км від р. Бистриці (права притока р. Дністер). В ході робіт відкрито дві великі напівземлянки неправильної форми, що орієнтовані довгою віссю по лінії північний захід–південний схід. Довжина першого житла становила 9,8 м, ширина – 0,7–2,8 м, глибина – 0,42–1,20 м від сучасної поверхні. В напівземлянці простежено три господарські ями. Дві з яких були розміщені в південно-східній частині житла, одна – у північно-західній частині. Ці заглиблення мали неправильно-овальну форму. Найбільше з них було біля південно-східної стінки житла. Його діаметри – 2,12 і 1,45 м, максимальна глибина – 0,62 м (від лінії підлоги землянки). У західній частині напівземлянки простежено три або чотири невеликі овальні заглиблення, діаметр яких не перевищує 30 см, а глибина – 8 см (від дна житла). Очевидно, це сліди від стовпів. Аналогії цієї напівземлянки знаходимо на поселенні КЛСК у Кельн-Лінденталі<sup>28</sup>. Друга напівземлянка виявлена на відстані приблизно 7,5 м на південний схід від першої. Розміри її становили 4×1–1,68 м. Центральна частина житла була більше заглиблена. Вздовж східної стіни виявлено п'ять ямок від стовпів діаметром до 0,25 м, які розміщені приблизно по прямій лінії паралельно до довшої осі житла. На дні напівземлянки розкрито вогнище, в заповненні якого містилася зола, вугілля і перепалені кістки тварин. В обох житлах знайдено багато кісток тварин, крем'яних та кам'яних знарядь, а також значну кількість кераміки, яку розділено на чотири групи (кераміка з добре відмуденої глини без домішок, пориста кераміка із рослинною домішкою, посуд, виготовлений з відмуденої глини із невеликою кількістю дрібнозернистого піску, кераміка зі значною домішкою органічних речовин та шамоту)<sup>29</sup>. Дві описані вище напівземлянки були першими вивченими житлами культури лінійно-стрічкової кераміки у Подністер'ї. Друге поселення простежене в урочищі Дубина, що на відстані 1 км на північ від урочища Запуст. Тут закладено чотири шурфи. Проте внаслідок шурфування не вдалося виявити об'єктів КЛСК. Зібраний матеріал складається винятково із фрагментів глиняного посуду, які не відрізняються

<sup>26</sup> Герета І. П., Грибович Р. Т., Мацкевий Л. Г., Пелецишин М. А., Потушняк М. Ф., Савич В. П., Свешников І. К., Черний О. П. Археологічні пам'ятки Прикарпаття і Волині кам'яного віку. – К., 1981. – С. 164.

<sup>27</sup> Пастернак Я. До проблеми поширення й хронології лінійно-стрічкової кераміки в Європі. – Авгсбург, 1948. – С. 7.

<sup>28</sup> Buttlar W. Der Donaulandische und der westliche Kulturkreis der jungeren Steinzeit. – С. 54.

<sup>29</sup> Свешников І. К. Культура линейно-ленточной керамики на территории Верхнего Поднестровья и Западной Волини. – С. 116–118.

від кераміки, виявленої в урочищі Запуст. Матеріали з розкопок зберігаються у ЛІМ. Документація експедиції, за винятком декількох креслень і польових описів речових матеріалів, не збереглася<sup>30</sup>.

Отже, саме у довоєнний і міжвоєнний період закладено основи вивчення цієї культури на території України. Впродовж цього часу відкрито 27 пам'яток. На вісьмох з них проведено археологічні розкопки, десять пам'яток виявлено в ході розвідкових робіт, решта дев'ять – випадкові знахідки (табл. 1, 2).

*Другий період.* У післявоєнний період завдяки археологічним експедиціям під керівництвом Т. Пассек, К. Черниш, Ю. Захарука та інших відбулися якісні зміни у вивченні пам'яток КЛІСК у Верхньому та Середньому Подністер'ї.

У 1946–1948 рр. С. Бібіков проводив дослідження багат шарової пам'ятки Лука-Врублевецька Хмельницької обл.<sup>31</sup> Поселення було на першій надзаплавній терасі лівого берега р. Дністер, за 20 км на південний схід від м. Кам'янець-Подільський, у місці, де Дністер крутим поворотом лівого берега утворює стрімкий мис. Унаслідок археологічних робіт розкрито понад 700 м<sup>2</sup> площі, на якій вдалось простежити декілька жител і господарських споруд трипільської культури та дві напівземлянки, що аналогічні до жител з поселення лінійно-стрічкової кераміки у Котованому<sup>32</sup>.

Упродовж 1951, 1953, 1954, 1956 і 1957 рр. працівники Інституту суспільних наук АН УРСР (ІСН АН УРСР) та Державного Ермітажу провели дослідження багат шарового поселення біля с. Незвисько. В ході робіт виявлено десять культурних шарів різного часу. Нижній культурно-хронологічний горизонт репрезентує КЛІСК. Протягом п'яти років вивчення цієї пам'ятки на площі 1064 м<sup>2</sup> розкриті верхні шари, і на площі 932 м<sup>2</sup> – нижні<sup>33</sup>. З об'єктів, що належать до КЛІСК, у межах розкопу простежено залишки двох наземних жител, напівземлянка і поховання, які залягали на глибині 2,1–3,4 м<sup>34</sup>.

Напівземлянка (житло № 14) неправильно-овальної форми мала невеликі розміри: довжина її з півночі на південь становила 4,4 м, ширина –

<sup>30</sup> *Свешников И. К.* Культура линейно-ленточной керамики на территории Верхнего Поднестровья и Западной Вольны. – С. 116–118.

<sup>31</sup> *Бибиков С.* Жилища раннеземледельческого поселения в Луке-Врублевецкой на Днестре // КСИИМК – 1950. – Вып. XXXV. – С. 74–84.

<sup>32</sup> *Свешников И. К.* Культура линейно-ленточной керамики на территории Верхнего Поднестровья и Западной Вольны. – С. 113–114.

<sup>33</sup> *Черныш Е. К.* К истории населения энеолитического времени в Среднем Приднестровье (По материалам многослойного поселения у с. Незвисько) // МИА. – 1962. – № 102. – С. 9.

<sup>34</sup> *Черныш Е. К.* Результаты исследования нижних шаров Незвиського поселения // МДАПВ. – К., 1959. – Вып. 2. – С. 73.

3,2 м, глибина – близько 0,5 м і лише вогнищева яма, розміщена біля південної стінки житла, досягала глибини 0,7 м від давнього горизонту. В шарі золи біля вогнища виявлено невелику кількість фрагментів кераміки та кісток тварин. Тут же були кам'яні зернотерки, крем'яні відщепи, нуклеуси, скребки, крем'яний вкладиш серпа і частина сланцевого долота в формі “шевського копита”. На краю житла вдалося простежити викид у вигляді скупчення каміння, викопаного під час спорудження напівземлянки.

Північніше від напівземлянки, на відстані 4 м розміщене наземне житло (№ 13). Це було довге житло із земляною підлогою та стовповою конструкцією стін, про що свідчать ямки від двох загострених стовпів, простежені в південній частині житла на відстані 3 м один від одного. Діаметр ямок – 0,2 м, глибина – 0,4 м. Точно визначити форму та розміри житла № 13 не вдалося, оскільки від стін, за винятком згаданих стовпових ямок, не збереглося інших слідів<sup>35</sup>. Контури ж його окреслені за розміщенням вогнищ, глиняних площадок, стовпових ям, а також за розміщенням численних фрагментів посуду всередині житла, оскільки за його межами на поселенні не виявлено майже ніяких знахідок. З'ясовано, що житло мало витягнуту форму і займало площу приблизно 80 м<sup>2</sup> (12×7 м). У центральній частині будівлі були відкриті неправильної форми вогнища, біля яких простежено дві прямокутні глиняні площадки господарського призначення розмірами 0,5×0,8 м і 0,5×0,9 м, які підносились над рівнем підлоги на 10–15 см. Одна з них споруджена на кам'яному фундаменті, інша – прямо на землі. Очевидно, ці площадки слугували для приготування їжі, замінюючи столи. Тут біля вогнищ та згаданих підвищень виявлено фрагменти 56 посудин різного призначення. Ще одна найбільша глиняна площадка (2,2×2,2 м) була у північній частині житла і споруджена з великих вальків глини (у середньому 15×15×8 см), викладених на дерев'яні колоди, які досить добре збереглися в обвугленому стані. На думку К. Черниш, цю площадку використовували головню як місце для розтирання зерна на зернотерках<sup>36</sup>. На відміну від інших, вона мала трохи підвищені краї, що запобігало розсипанню борошна. Окрім цього, на ній лежали зернотерки, а біля неї на землі стояв великий широкогорлий посуд, у якому зручно було зберігати як зерно, так і борошно. На краю житла біля північної стіни розчищена невелика господарська яма діаметром 0,8 м і глибиною 0,7 м від давньої поверхні. В ній знайдено фрагменти декількох орнаментованих посудин і невелика кількість кісток тварин. Інша господарська яма біля південної стіни житла була неправильно-округлої форми. Діаметр її становив 0,7 м, глибина – 0,9 м від давньої поверхні. В заповненні ями містилися фрагменти кераміки.

<sup>35</sup> Черниш Е. К. К истории населения энеолитического времени в Среднем Приднестровье (По материалам многослойного поселения у с. Незвиско). – С. 13.

<sup>36</sup> Там же.



Приблизно на відстані 22 м на схід від житла № 13 виявлено край іншого наземного житла № 25 (повністю не розкопане).

Поблизу північно-східної сторони розкопаного наземного житла, на глибині 2,38 м було поховання – неповне трупоспалення. Від померлого збереглися обвуглені великі кістки кінцівок та фрагменти черепної коробки. Кістки лежали в анатомічному порядку. Судячи зі збережених залишків, померлий був орієнтований головою на північний захід; лежав він на лівому боці, лицем на схід, ноги були витягнуті, а руки зігнуті перед лицем. Поховальний інвентар складався переважно з посуду (не менше 18 посудин), а також сланцевого долота, фрагментів кістяного шила і лопаточки.

Матеріали з Незвиська мають численні аналогії, зокрема, на поселеннях в Котованому<sup>37</sup>, Торському<sup>38</sup> (Україна), Флорештах<sup>39</sup> (Молдова), Глевенешті-Веці, Ларга-Жіжії<sup>40</sup> (Румунія), Тетіні (Чехія), Торговиську (Польща) та ін. Усі ці пам'ятки належать до середнього етапу розвитку культури лінійно-стрічкової кераміки з “нотним” орнаментом<sup>41</sup>.

Матеріали з розкопок зберігаються у ЛІМ, Івано-Франківському краєзнавчому музеї та Державному Ермітажі<sup>42</sup>.

У 1952 р. під час розвідок, проведених спільно ЛІМ та ІСН АН УРСР у Копиченському р-ні (нині Гусятинський р-н) Тернопільської обл., відкрито поселення КЛСК у с. Сухостав, де зібрано фрагменти кераміки з нотним орнаментом<sup>43</sup>.

У с. Попівці Товстенського р-ну (тепер Заліщицький р-н) Тернопільської обл.<sup>44</sup> в урочищі Гайок під час будівництва сільськогосподарських споруд виявлено поселення, яке у 1953 р. обстежувала Подільська експедиція під керівництвом Ю. Захарука. Тут знайдено велику кількість керамічного посуду КЛСК.

<sup>37</sup> *Свешников И. К.* Культура линейно-ленточной керамики на территории Верхнего Поднестровья и Западной Волыни. – С. 113–115.

<sup>38</sup> *Черныш Е. К.* Неолитическое поселение у с. Торское на Днестре // КСИА АН СССР. – 1962. – Вып. 92. – С. 83–86.

<sup>39</sup> *Пассек Т. С.* Некоторые итоги раскопок в Молдавии в 1955 г. // КСИИМК. – 1957. – Вып. 70. – С. 78–94.

<sup>40</sup> *Пассек Т. С.* Семинар по вопросам первобытной археологии Молдавии, Румынии и прилегающих районов Украины // СА. – 1959. – № 1. – С. 329–331.

<sup>41</sup> *Черныш Е. К.* Результаты исследования нижних шаров Незвиського поселения. – С. 78–79.

<sup>42</sup> *Герета І. П.* та ін. Археологічні пам'ятки Прикарпаття і Волині кам'яного віку. – С. 160.

<sup>43</sup> *Свешников И. К.* Культура линейно-ленточной керамики на территории Верхнего Поднестровья и Западной Волыни. – С. 124; *Пассек Т. С., Черныш Е. К.* Памятники культуры линейно-ленточной керамики на территории СССР. – С. 22.

<sup>44</sup> *Пассек Т. С., Черныш Е. К.* Памятники культуры линейно-ленточной керамики на территории СССР. – С. 22.

Наступного року згадана експедиція проводила дослідження пізньотрипільського поселення у с. Звенячин Заставненського р-ну Чернівецької обл. Під час робіт зафіксовані об'єкти з різноманітними крем'яними, кам'яними та кістяними знаряддями, а також фрагментами кераміки<sup>45</sup>. На думку К. Черниш, поселення Звенячин належить до ранньої фази “нотного” періоду розвитку КЛСК<sup>46</sup>. Документація зберігається в ІСН АН УРСР<sup>47</sup>.

У 1959 р. в с. Дитиничі Дубнівського р-ну Рівненської обл. на селянських городах знайдено дві глиняні посудини КЛСК, що зберігаються у музеї с. Плоска Дубнівського р-ну<sup>48</sup>. Того ж року Ю. Захарук відкрив пам'ятку цієї культури на лівому березі р. Стубли, біля с. Диків Рівненського р-ну Рівненської обл.<sup>49</sup> У 1959 р. Бузька експедиція ІА АН УРСР під керівництвом В. Даниленка на поселенні буго-дністровської культури самчинської фази в урочищі Базьків острів біля с. Скибинці Тростянецького р-ну Вінницької обл. збрала кілька фрагментів “імпортного” посуду культури лінійно-стрічкової кераміки<sup>50</sup>.

Тоді ж ще одне поселення КЛСК виявила експедиція О. Тереножкіна поблизу с. Вільшаниця Ямпільського р-ну Хмельницької обл. Унаслідок досліджень тут зібрано колекцію кераміки та інші артефакти. Проте матеріали з розкопок, за винятком невеличкої згадки у праці Д. Телегіна, не опубліковані<sup>51</sup>.

У 1959–1960 рр. Молдавська експедиція Інституту археології Академії наук СРСР (ІА АН СРСР) під керівництвом К. Черниш продовжила дослідження на пам'ятці в с. Торське (урочище Шанці). Для виявлення неолітичного поселення було закладено три шурфи і траншею. Під час археологічних робіт відкрито чотири невеликі напівземлянки з численним речовим матеріалом<sup>52</sup>.

<sup>45</sup> Пассек Т. С., Черныш Е. К. Памятники культуры линейно-ленточной керамики на территории СССР. – С. 22.

<sup>46</sup> Черныш Е. К. Неолитическое поселение у с. Торское на Днестре. – С. 83–86.

<sup>47</sup> Герета І. П. та ін. Археологічні пам'ятки Прикарпаття і Волині кам'яного віку. – С. 161.

<sup>48</sup> Свєшніков І. К., Нікольченко Ю. М. Довідник з археології України. Рівненська область. – К., 1982. – С. 45.

<sup>49</sup> Там само. – С. 95.

<sup>50</sup> Пассек Т. С., Черныш Е. К. Памятники культуры линейно-ленточной керамики на территории СССР. – С. 13.

<sup>51</sup> Телегин Д. Я. Новые памятники культуры линейно-ленточной керамики на Украине // СА. – 1979. – № 2. – С. 229–234.

<sup>52</sup> Пассек Т. С., Черныш Е. К. Памятники культуры линейно-ленточной керамики на территории СССР. – С. 21; Герета І. П. та ін. Археологічні пам'ятки Прикарпаття і Волині кам'яного віку. – С. 161.

Напівземлянка № 1 мала неправильно-овальну форму, розміри 2,5×2,0 м та глибину 0,5 м від давньої поверхні. У центральній частині житла простежено багато вкраплень вугілля та обмазки – у цьому місці, очевидно, було вогнище. В житлі знайдено багато фрагментів кераміки, три сланцеві тесла та декілька крем'яних відщепів і пластин. На відстані 8 м на захід від першого житла виявлено іншу напівземлянку № 2, яка складалася з двох частин: наземної та заглибленої, пов'язаної з вогнищем. Розмір вогнищевих ям – 2,5×2,0 м за глибини 0,8 м. На дні містилося багато вугілля та велика кількість кераміки.

За 5 м на північ від напівземлянок вдалося розчистити ще два житла такого ж типу. Частково вони розкопані в траншеї (25×1 м). На дні одного з них лежали великі фрагменти кераміки і добре збережені знаряддя, виготовлені зі сланцю у формі “шевського копита”. Усі виявлені житла невеликі і розміщені групою на відстані 4–8 м одне від одного. На підставі аналізу виявлених артефактів неолітичне поселення біля с. Торське віднесено до завершальної фази “нотного” періоду КЛСК<sup>53</sup>.

Упродовж 1960-х років пам'ятки КЛСК вивчали у Верхньому Подністер'ї та суміжних районах Західного Побужжя. Зокрема, у 1960 р. І. Свешніков здійснив розвідки у Городенківському р-ні Івано-Франківської обл., результатом яких стало виявлення пам'яток КЛСК у селах Лука<sup>54</sup> та Стрільче<sup>55</sup>.

У 1961–1962 рр. Л. Крушельницька в ході археологічних розкопок багатощарового поселення біля с. Бовшів<sup>56</sup> поблизу Галича виявила культурний шар з керамікою, оздобленою лінійно-стрічковим та нотним орнаментом.

У 1960-х роках І. Свешніков дослідив два поселення КЛСК біля с. Зозів Рівненського р-ну Рівненської обл. Перше з них розміщене на високому плато лівого берега р. Устя в урочищі Придатки<sup>57</sup>. Тут виявлена яма господарського призначення, у заповненні якої знайдено фрагменти кухонного і столового посуду та незначну кількість крем'яних виробів. Друге поселення відкрите в урочищі Кут. Під час археологічних розкопок у 1961–1967 рр. там знайдено фрагменти столового та кухонного посуду. Аналіз матеріалу дає підстави віднести поселення Зозів I та Зозів II до завершального етапу “нотного” періоду розвитку КЛСК. Матеріали з

<sup>53</sup> Черныш Е. К. Неолитическое поселение у с. Торское на Днестре. – С. 83–86.

<sup>54</sup> Герета І. П. та ін. Археологічні пам'ятки Прикарпаття і Волині кам'яного віку. – С. 160.

<sup>55</sup> Там само.

<sup>56</sup> Пассек Т. С., Черныш Е. К. Памятники культуры линейно-ленточной керамики на территории СССР. – С. 14.

<sup>57</sup> Позіховський О. Пам'ятки культури лінійно-стрічкової кераміки в басейні середньої течії р. Горинь // АДЛУ. – 2002. – Вип. 5. – С. 173–179.

розкопок І. Свешнікова зберігаються у фондах Рівненського обласного краєзнавчого музею.

Залишки поселення дунайської культури простежено І. Свешніковим у 1963 р. на південному схилі правого берега р. Стубли (ліва притока р. Горинь) в урочищі Заобувець, неподалік с. Жорнів Дубнівського р-ну Рівненської обл.<sup>58</sup>

У 1965 р. сліди перебування населення КЛСК виявлено розвідковими роботами М. Пелешішина на лівому березі р. Сарни, за 2,5 км на північний захід від с. Усичі Луцького р-ну Волинської обл.<sup>59</sup>

Під час роботи Волинського загону ІА АН УРСР під керівництвом М. Кучери 1968 р. на околиці Луцька в урочищі Гнідава з правого боку від впадіння р. Рудки в ході дослідження ранньослов'янської пам'ятки відкриті залишки ще одного неолітичного поселення. Усього досліджено 700 м<sup>2</sup> площі, на якій зафіксовано ями та житла КЛСК. Згодом, у 80-х роках ХХ ст., археологічні роботи на цьому поселенні продовжив Г. Охріменко<sup>60</sup>. Тут відкрито чотири житла та вісім ям з лінійно-стрічковою керамікою. Увагу привертають два житла, що мали неправильно-овальну форму і склалися з двох видовжених камер, з'єднаних між собою. Одне з них заглиблене у материк на 0,6 м, інше – на 0,3–0,1 м. У житлах виявлено залишки вогнищ та значну кількість кераміки, серед якої трапляються фрагменти з так званим заліззовським орнаментом. На підставі виявленого матеріалу Г. Охріменко зачислив поселення Гнідава до пізнього періоду КЛСК та датував його приблизно 4200–3700 рр. до н. е.<sup>61</sup>

Подальшим кроком у вивченні культури стали дослідження низки нових місцезнаходжень у Подністер'ї та на Поділлі. Окремі знахідки КЛСК відомі з розкопок Ю. Малєєва, проведених у 1970 р. на багатошаровому поселенні Заліщики Тернопільської обл.<sup>62</sup> В 1971 р. Б. Василенко в ході розкопок трипільського поселення в с. Марківці Івано-Франківської обл. зібрав понад 200 фрагментів посуду із лінійно-стрічковим орнаментом<sup>63</sup>.

<sup>58</sup> Свешніков І. К., Нікольченко Ю. М. Довідник з археології України. Ровенська область. – С. 46.

<sup>59</sup> Герета І. П. та ін. Археологічні пам'ятки Прикарпаття і Волині кам'яного віку. – С. 163.

<sup>60</sup> Охріменко Г. В. Раскопки в окрестностях г. Луцк // АО 1983 года. – М., 1985. – С. 337; Його ж. Культура лінійно-стрічкової кераміки на Волині. – Луцьк, 2001. – С. 42–44.

<sup>61</sup> Охріменко Г. Кам'яна доба на території Північно-Західної України (ХІІ–ІІІ тис. до н. е.). – Луцьк, 2009. – С. 82.

<sup>62</sup> Телегин Д. Я. Новые памятники культуры линейно-ленточной керамики на Украине. – С. 231.

<sup>63</sup> Василенко Б. Исследования в Ивано-Франковской области // АО 1982 года. – М., 1984. – С. 247–248.

Схожий матеріал виявлений під час розкопок трипільського поселення в с. Жванець Хмельницької обл.<sup>64</sup>

На території Чернівецької обл. у 1970-х роках пам'ятки КЛСК вивчав Б. Тимошук. Роботи проводили у с. Снячів<sup>65</sup> Сторожинецького р-ну, Василів<sup>66</sup> Заставнівського р-ну та Новосілки<sup>67</sup> Кіцманського р-ну. Окремі знахідки уламків посуду КЛСК виявив 1974 р. О. Черниш під час дослідження верхніх шарів стоянки Кормань IV неподалік с. Кормань Сокирянського р-ну Чернівецької обл.<sup>68</sup>

У 1972 р. В. Пясецький знайшов декілька фрагментів кераміки з лінійно-стрічковим орнаментом у долині р. Тростянець (притока Ірші) біля с. Фасів Володар-Волинського р-ну Житомирської обл.<sup>69</sup> Це сьогодні найсхідніший пункт культури на території України.

Експедиція ІА АН УРСР під керівництвом Д. Козака у 1973 р. під час дослідження поселення початку нашої ери виявила пам'ятку КЛСК на незначному підвищенні в долині лівого берега р. Маруньки навпроти с. Підберізіці в урочищі Загуменки<sup>70</sup>. Приблизно в цей час розвідковими роботами простежено ще одне поселення в с. Корчівка<sup>71</sup> Жидачівського р-ну Львівської обл.

Під час розвідок, проведених у 1976 р. В. Савичем та А. Богуцьким у Млинівському р-ні Рівненської обл., на багат шаровій пам'ятці, розміщеній за 2 км на північний схід від с. Більче, на високому лівому березі р. Стир в урочищі Підкрасне знайдено матеріали КЛСК<sup>72</sup>.

---

<sup>64</sup> Телегин Д. Я. Новые памятники культуры линейно-ленточной керамики на Украине. – С. 230.

<sup>65</sup> Там же.

<sup>66</sup> Телегин Д. Я. Новые памятники культуры линейно-ленточной керамики на Украине. – С. 231; Герета І. П. та ін. Археологічні пам'ятки Прикарпаття і Волині кам'яного віку. – С. 161.

<sup>67</sup> Телегин Д. Я. Новые памятники культуры линейно-ленточной керамики на Украине. – С. 231.

<sup>68</sup> Герета І. П. та ін. Археологічні пам'ятки Прикарпаття і Волині кам'яного віку. – С. 161.

<sup>69</sup> Телегин Д. Я. Новые памятники культуры линейно-ленточной керамики на Украине. – С. 232.

<sup>70</sup> Пелещишин М., Конопля В. Східнокарпатський регіон у первісності // Етногенез та етнічна історія населення Українських Карпат. – Львів, 1999. – Т. 1. – С. 66; Свешніков І. Довідник з археології України. Львівська область. – К., 1976. – С. 66.

<sup>71</sup> Телегин Д. Я. Новые памятники культуры линейно-ленточной керамики на Украине. – С. 231; Свешніков І. Довідник з археології України. Львівська область. – С. 52.

<sup>72</sup> Свешніков І. К., Нікольченко Ю. М. Довідник з археології України. Ровенська область. – С. 70.

У 1976 р. С. Дворянінов відкрив поселення в урочищі Майнова Балка в басейні р. Тілігул, неподалік м. Ананьєве Одеської обл. Зібраний на поверхні матеріал представлений фрагментами лінійно-стрічкової кераміки<sup>73</sup>.

Розвідковими роботами В. Коноплі 1977 р. досліджено поселення КЛСК на території піщаного кар'єру на південно-західній околиці с. Межиріччя Млинівського р-ну Рівненської обл.<sup>74</sup>

Важливе значення для вивчення племен КЛСК у Західному Побужжі мали роботи Волино-Дністерської археологічної експедиції Львівського державного університету імені Івана Франка під керівництвом М. Пелецишина. Зокрема, у 1977–1979 рр. він відкрив і повністю дослідив поселення в с. Тадані Кам'яно-Бузького р-ну Львівської обл.<sup>75</sup> Пам'ятка розташована на вузькому довгому мисі лівого берега Західний Буг при впадінні в нього нині мілководної невеликої річки Горпинка (урочище Замчисько). Під час дослідження поселення розкрито близько 2120 м<sup>2</sup> площі, на якій вдалося простежити п'ять культурно-хронологічних горизонтів. Нижній горизонт залягав на глибині 0,8–1,0 м і репрезентує КЛСК. У межах пам'ятки виявлено 16 різних ям неолітичного часу, які знаходилися на відстані 6–8 м одна від одної. Характер заповнення ям культурними залишками дає підстави розглядати їх як складові частини житлово-господарських комплексів. Ями були невеликі, видовжено-овальні зі звуженими донизу стінками. Вхід в них був переважно з вузького боку, а дно поступово поглиблювалося в протилежному напрямі. За винятком кількох таких об'єктів, ями не могли бути самостійними житлами, але були конструктивно з ними пов'язані. Ями утворилися внаслідок вибирання глини для вимощування череней, виготовлення посуду та інших виробів. Згодом їх використовували для різних господарських потреб, передусім як смітникові місця, куди скидали пошкоджений посуд та знаряддя. Це робили досить старанно, оскільки на площі поселення поза межами об'єктів майже немає культурних залишків<sup>76</sup>.

Як житла могли використовувати лише кілька більших ям (розмірами 3–8×1,7–5 м та глибиною 0,3–0,7 м), у яких простежено залишки череней вогнищ. Житла були наземні, досить легкі, їхні опорні конструкції не потребували глибоких ям для стовпів. Житла видовжено-овальні. На їхній долівці були невеликі вогнища, черинь яких вимощений шаром глини товщиною близько 5 см. Увагу привертає житло овальної форми розмірами

<sup>73</sup> Дворянінов С. Поселення культури лінійно-стрічкової кераміки Майнова-Балка на Одещині // Археологія. – 1982. – № 38. – С. 93–95.

<sup>74</sup> Свєшніков І. К., Нікольченко Ю. М. Довідник з археології України. Рівненська область. – С. 75.

<sup>75</sup> Пелецишин М. А. Неолітичне поселення в с. Тадані на Західному Бугі // Львівський археологічний вісник. – Львів, 1999. – Вип. 1. – С. 22–48.

<sup>76</sup> Там само. – С. 23–24.

8×5 м. Дно споруди нерівне, найбільша глибина досягала 0,8 м; при північно-західній стінці був розвал глиняного череня у вигляді плоских шматків випаленої глини. В житлі знайдено численні фрагменти близько двох десятків кухонних і столових чаш та інших окремих посудин. Крем'яні вироби представлені скребком та трьома пластинами. Описане житло було найбільшим на поселенні (площа 40 м<sup>2</sup>) і третім за площею (після жител з Незвиська<sup>77</sup> і Голишева<sup>78</sup>) серед жител лінійно-стрічкової культури на території України.

Аналоги до описаних вище ям відомі з поселень КЛСК на Західному Поділлі (Торське)<sup>79</sup>, у верхів'ях Дністра (Котоване)<sup>80</sup>, а також у Південній Польщі, зокрема в Юрковічах<sup>81</sup>. Треба, однак, враховувати, що жодне зі згаданих вище поселень не було досліджене так широко, як Тадані, і тому ці зіставлення відображають лише загальні спільні риси житлового будівництва, а не їхні особливості в різних районах. Характерною рисою жител у Таданях, без сумніву, є простота їхньої конструкції і, як наслідок, – короткочасне функціонування. М. Пелещишин, аналізуючи легку конструкцію жител з Тадань та складніші споруди, виявлені на поселеннях в Гончарах, на південній околиці Львова<sup>82</sup>, Незвиськах на Дністрі<sup>83</sup> тощо, вважав, що житлове будівництво змінювалося залежно від певних районів, тривалості існування поселень та інших чинників<sup>84</sup>. На думку дослідника, пам'ятка неолітичного часу в Таданях належить до “нотного” етапу розвитку КЛСК і датована другою половиною V тисячоліття до н. е.<sup>85</sup>

У 1970-х роках О. Позіховський відкрив два невеликі поселення КЛСК у с. Хорів Острозького р-ну Рівненської обл. (урочище Підлужжя)<sup>86</sup>. Під час їхнього обстеження на поверхні зібрано значну кількість кераміки, кам'яні та

<sup>77</sup> Черныш Е. К. К истории населения энеолитического времени в Среднем Приднестровье (По материалам многослойного поселения у с. Незвиско). – С. 13.

<sup>78</sup> Охріменко Г. В. Дослідження поселення культури лінійно-стрічкової кераміки Голишів II // АДУ 1993 року. – К., 1997. – С. 101–103.

<sup>79</sup> Пассек Т.С. Черныш Е.К. Памятники культуры линейно-ленточной керамики на территории СССР. – С. 15.

<sup>80</sup> Свешников И. К. Культура линейно-ленточной керамики на территории Верхнего Поднестровья и Западной Волыни. – С. 100–130.

<sup>81</sup> Podkowińska Z. Osada neolityczna kultury starszej ceramiki wstęgowej (rytej) w Jurkowicach, pow. Opatowski // Archeologia Polski. – Warszawa, 1959. – Т. III. – З. 1. – С. 8–9.

<sup>82</sup> Пелещишин Н. А. Исследования в Львовской области // АО 1983 года. – М., 1985. – С. 359.

<sup>83</sup> Черныш К. К. Результаты дослідження нижніх шарів Незвиського поселення. – С. 73–77.

<sup>84</sup> Пелещишин М. А. Неолітичне поселення в с. Тадані на Західному Бузі. – С. 24.

<sup>85</sup> Там само. – С. 26.

<sup>86</sup> Позіховський О. Пам'ятки культури лінійно-стрічкової кераміки в басейні середньої течії р. Горинь. – С. 173–179.

крем'яні знаряддя праці. На особливу увагу заслуговує фрагмент антропоморфної фігурки, виготовленої з добре відмуленої глини з домішками дрібного піску. На підставі аналізу виявленого матеріалу дослідник датував поселення пізнім етапом “нотного” періоду КЛСК<sup>87</sup>. О. Позіховський та О. Бондарчук виявили також пам'ятки цієї культури поблизу м. Острог<sup>88</sup>, в околицях сіл Могиляни Рівненської обл. та Киликиїв Славутського р-ну Хмельницької обл.<sup>89</sup>

У 1970–80-х роках над вивченням неоліту Волині активно працювали Г. Охріменко та В. Пясецький. У 1981 р. В. Пясецький дослідив пам'ятку неподалік селища Клевань Острозького р-ну Рівненської обл. на правому корінному березі р. Стубла<sup>90</sup>. Пам'ятка розміщена на схилі плато на висоті 20 м над заплавою річки. У стінці кар'єру в урочищі Вапельня зафіксовано житло, у заповненні якого простежено дрібні шматочки печини, скупчення невеликих нуклеусів та відщепів, крем'яні знаряддя, уламки кераміки.

Через два роки дослідник виявив поселення КЛСК на південній околиці м. Рівного, на першій надзаплавній терасі правого берега р. Устя – лівої притоки р. Горинь<sup>91</sup>. Висота тераси над заплавою на місці поселення не перевищує 4–5 м. На території поселення закладено 14 шурфів загальною площею 20 м<sup>2</sup> та чотири розкопи на відстані 30–40 м один від одного, сумарна площа яких не перевищує 185 м<sup>2</sup>. У нижній частині гумусу в розкопах на глибині 0,4–0,6 м простежено скупчення фрагментів кераміки з лінійно-стрічковим орнаментом, кісток тварин, виробів із кременю та кістки, шматків печини. Площа скупчення в розкопі I була незначною – 4,5×2,0 м. У межах цього об'єкта знайдено близько 470 фрагментів лінійно-стрічкової кераміки, крем'яні вироби та кістки тварин. Цей об'єкт, очевидно, треба трактувати як залишки житлової споруди<sup>92</sup>. У розкопі II виявлено наземне житло (об'єкт № 2). У південно-західній частині житла простежено яму розміром 2,3×2,0 м та глибиною 1,1 м від давньої поверхні. Яма мала майже вертикальні стінки та рівне дно, на якому тонким шаром лежали черепашки *Unio*, незначна кількість кісток тварин, кістяні та крем'яні вироби. Виявлено ознаки навмисного засипання ями. В. Пясецький та Г. Охріменко вважають, що описана яма є залишками короткотривалої напівземлянки, яка була засипана самими ж мешканцями поселення. На думку дослідників, спочатку на поселенні зводили напівземлянки і тільки згодом – наземні будівлі, які

<sup>87</sup> Позіховський О. Пам'ятки культури лінійно-стрічкової кераміки в басейні середньої течії р. Горинь. – С. 178.

<sup>88</sup> Там само. – С. 176.

<sup>89</sup> Там само.

<sup>90</sup> Пясецький В. К., Охріменко Г. В. Дослідження пам'яток культури лінійно-стрічкової кераміки на Волині // Археологія. – 1990. – № 4. – С. 79–81.

<sup>91</sup> Там само. – С. 69–71.

<sup>92</sup> Охріменко Г. Кам'яна доба на території Північно-Західної України (XII–III тис. до н. е.). – С. 34.



споруджували трохи осторонь від напівземлянок. Потім напівземлянки були засипані, а на їхньому місці могли будувати наземні житла<sup>93</sup>. Поряд із засипаною напівземлянкою в межах наземного житла простежена яма діаметром 1,5 м та глибиною 0,6 м. Оскільки в цій ямі виявлено багато кісток тварин, то можна припустити, що вона мала господарське призначення. У північній частині наземного житла розчищено яму, у якій виявлено зернотерку розмірами 0,35×0,15 м з місцевого вапняку та фрагменти кераміки. Ще одне житло “читається” за скупченням фрагментів кераміки, кістками, крем’яними виробами, каменями, які сконцентровані на площі приблизно 10,0×2,6 м. Інший об’єкт простежений у траншеї, проте повністю не досліджений.

Речовий матеріал з поселення в Рівному складався з фрагментів лінійно-стрічкової кераміки (без нотного орнаменту), кісток тварин, виробів з кременю та кістки, фрагментів печини та невеликих терткових плиток з дрібного пісковика. Аналіз виявленого матеріалу дає змогу зачислити рівненське поселення до раннього етапу розвитку КЛСК<sup>94</sup>. Аналогії рівненським спорудам знаходимо на пам’ятках допотопного періоду КЛСК басейну Дунаю – поселення Бічке, Капошвар (Угорщина)<sup>95</sup>, Біня, Мілановце (Словаччина)<sup>96</sup>.

Того ж 1983 р. Г. Охріменко розпочав розкопки на поселенні Гірка Полонка Луцького р-ну<sup>97</sup>. Пам’ятка розміщена за 0,5 км на схід від села, на правому березі р. Черногузки в урочищі Низ на мисі висотою 5–6 м над заплавою. На підвищеній частині мису закладено розкоп розміром 10×6 м. У ньому виявлено сліди напівземлянки, орієнтованої довшою віссю по лінії схід–захід. Житло складалося із двох частин: округлої в плані західної частини діаметром 3,7 м та східної овальної в плані камери довжиною 4,1 м. Глибина напівземлянки становила 0,9 м від сучасної поверхні. В заповненні житла знайдено фрагменти кераміки (554 екз.), крем’яні нуклеуси, пластинки та скребки, три кістяні проколки, дві підвіски. На думку В. Пясецького та Г. Охріменка, поселення Гірка Полонка належить до “нотного” періоду розвитку КЛСК і датоване кінцем V–початком IV тисячоліття до н. е.<sup>98</sup>

Проведено розвідкові роботи по обох берегах р. Черногузки (ліва притока Стиру) та на правому березі Західного Бугу, в результаті яких

<sup>93</sup> Пясецький В. К., Охріменко Г. В. Дослідження пам’яток культури лінійно-стрічкової кераміки на Волині. – С. 71.

<sup>94</sup> Там само. – С. 77.

<sup>95</sup> Титов Е. Н. Археология Венгрии. Каменный век. – М., 1980. – С. 256.

<sup>96</sup> Pavuk J. Altere linearkeramik in der Slovakai // Pavuk J. Šiška S. Neolit a eneolit // Slovenska archeologia. – Nitra, 1980. – Т. XXVIII. – S. 10–11.

<sup>97</sup> Охріменко Г. Кам’яна доба на території Північно-Західної України (XII–III тис. до н. е.). – С. 46–47.

<sup>98</sup> Пясецький В. К., Охріменко Г. В. Дослідження пам’яток культури культури лінійно-стрічкової кераміки на Волині. – С. 81.

виявлено низку нових місцезнаходжень біля сіл Баїв, Полонка, Гірка Полонка, Коршовець, Новостав та смт Торчин Луцького р-ну Волинської обл.<sup>99</sup>

У 1983 р. експедиція Львівського університету під керівництвом М. Пелешишина дослідила багат шарову пам'ятку в с. Гончарі Пустомитівського р-ну Львівської обл. Поселення розміщене на південний схід від Львова біля підніжжя однієї з балок Подільського плато, на незначному підвищенні (урочище Людвін), яке оточене з трьох сторін широкою долиною. Під час робіт зафіксовано наземне житло площею 6×2 м, в заповненні якого містилися матеріали КЛСК<sup>100</sup>.

Експедиції Волинського обласного краєзнавчого музею та Луцького історико-культурного заповідника “Старе Місто” у 1988–1991 рр. проводили рятувні роботи неподалік с. Голишів Луцького р-ну Волинської обл. (урочище Зарвихвости). На розкритій площі – 1748 м<sup>2</sup> досліджено п'ять неолітичних об'єктів<sup>101</sup>. Перша напівземлянка мала розміри 10×5 м та східно-західну орієнтацію. У ній виявлено чотири ями. В двох більших з них, що знаходилися майже посередині, простежено попіл та печину. У центрі об'єкта розчищено ямку від стовпа діаметром 0,4 м. Ще одна округла яма мала розміри 1,1×1,0 м і була заглиблена нижче гумусу на 1,4 м. На південний схід від цієї напівземлянки відкрито залишки чотирикутної споруди, що заглиблена в материк на 0,25–0,3 м та мала площу 24 м<sup>2</sup>. Приблизно в центрі, на відстані одного метра одна від одної, знаходилося дві ями: перша мала розміри 2,4×1,3 м; друга складалася з двох сполучених між собою ям, діаметром близько 1,2 м кожна, заглиблених у материк на 0,4–0,55 та 0,2–0,25 м. В заповненні ям виявлено фрагменти кераміки, кістки тварин, печина, попіл, вуглики. За 14 м на схід від краю напівземлянкового житла зафіксоване ще одне житло із східно-західною орієнтацією, контури якого читалися не дуже чітко. Основна кількість знахідок концентрувалася на площі 4×4 м, а решта на ділянці 10×5 м. У центрі містилося вогнище, яке плавно понижувалося на 0,1–0,2 м.

У західній частині досліджуваної ділянки (розкоп II) був виявлений об'єкт напівземлянкового типу (розміри якого встановити не вдалося). Наявність об'єкта визначили за дуже втрамбованою долівкою, скупченням печини, знарядь, фрагментів кераміки та кількох десятків невеликих ямок. Поряд із цим об'єктом виявлено напівземлянкове житло трапецієподібної в плані форми (стіни мали такі розміри: західна – 4 м, південна – 4 м, східна –

<sup>99</sup> Охрименко Г. В. Поселения культуры линейно-ленточной керамики в бассейне рек Стырь и Западный Буг // Материалы каменного века на территории Украины. – Киев, 1984. – С. 103–107.

<sup>100</sup> Пелешишин Н. А. Исследования в Львовской области. – С. 339–340.

<sup>101</sup> Охрименко Г. Кам'яна доба на території Північно-Західної України (XII–III тис. до н. е.). – С. 39.

4,5 м та північна – 5,5 м). У південній та північній частині житло заглиблювалося в материк на 1,1 м, тоді як глибина центральної частини становила 1,6–1,8 м. У південно-західній частині житла містилося вогнище розміром 1,0×0,8 м, біля якого сконцентровано найбільше знахідок. В об'єкті відкрито три стовпові ями діаметром близько 0,3 м, що розташовані приблизно по лінії з північного заходу на південний схід. Ще дві стовпові ями були за межами житла, із західного боку. У межах житла знайдено дві зернотерки, понад 20 невеликих каменів з пісковика, 30 крем'яних знарядь, 240 фрагментів посуду. На підставі знайденого матеріалу поселення Голишів II зачисляють до “нотного” етапу КЛСК і датують 4300–4200 рр. до н. е.<sup>102</sup>

Наприкінці 1980-х–на початку 1990-х років сліди поселень КЛСК простежено біля с. Чорний Острів недалеко Ходорова та біля м. Комарно<sup>103</sup>, дещо західніше Львова.

У 1989–1990 і 1992 рр. експедиція ІСН АН УРСР та Інституту народознавства НАН України під керівництвом В. Коноплі провела рятувні роботи на багатошаровій пам'ятці в урочищі Горби (правий берег Серету) біля с. Блищанка<sup>104</sup> на Тернопільщині. Унаслідок археологічних розкопок досліджено 1368 м<sup>2</sup> площі, на якій простежено частково зруйновану овальну напівземлянку лінійно-стрічкової культури з вогнищем. Речовий матеріал представлений уламками столових і кухонних посудин, виробами з каменю, кременю та обсидіану. В. Конопля датує поселення 5200–4800 рр. до н. е. і відносить його до фінальної стадії середнього та початкового етапу пізнього періоду КЛСК.

Отже, впродовж другого періоду у вивченні пам'яток КЛСК на території України відбулися значні зрушення (рис. 2). Проведено значні археологічні розкопки у Подністер'ї (Лука-Врублевецька, Незвисько, Торське, Звинячин, Бовшів та ін.), Західному Побужжі (Тадані) та на Волині (Зозів, Гнідава, Рівне, Голишів та ін.). Загалом досліджено 47 пам'яток КЛСК, з яких 21 – розкопано, на 22 – проведено археологічні розвідки, решта чотири – випадкові знахідки (табл. 3, 4). Важливим здобутком стала перша ґрунтова праця Т. Пассек і К. Черниш, у якій зібрано всі відомі на той час пам'ятки та детально описано виявлений матеріал. У цей період з'явилися узагальнювальні праці, присвячені найдавнішим періодам історії України, у яких висвітлено питання заселення території Подністер'я та Волині ранньоземлеробськими общинами, зокрема населенням КЛСК.

<sup>102</sup> *Охріменко Г. В.* Дослідження поселення культури лінійно-стрічкової кераміки Голишів II. – С. 101–103.

<sup>103</sup> *Пелешишин М., Конопля В.* Східнокарпатський регіон у первісності. – С. 66.

<sup>104</sup> *Конопля В.* Поселення культури лінійно-стрічкової кераміки Блищанка на Сереті // Вісник Інституту археології ЛНУ імені Івана Франка. – 2008. – Вип. 3. – С. 196–222.

*Третій період.* Наприкінці ХХ–на початку ХХІ ст. поряд із подальшим вивченням уже відомих пам'яток проводять широкі розвідкові та стаціонарні археологічні роботи, результатом яких стало виявлення та дослідження нових пам'яток.

На початку 1990-х років О. Позіховський зафіксував поселення КЛСК у м. Острозі та біля с. Межиріч Острозького р-ну Рівненської обл. Аналізуючи зібраний матеріал, дослідник зачислив згадані пам'ятки до початкової фази “нотного” періоду розвитку КЛСК<sup>105</sup>.

У 90-х роках ХХ ст. В. Конопля, П. Бугай, В. Войнаровський провели розвідувальні дослідження на території сіл Комарів та Волиця Сокальського р-ну Львівської обл. У підсумку було зібрано значний крем'яний та керамічний матеріал КЛСК<sup>106</sup>.

У 1991 р. М. Бандрівський та М. Пелешишин відкрили та дослідили багаточисельне поселення біля м. Винники на околиці Львова<sup>107</sup>. Нижній горизонт пам'ятки репрезентує КЛСК. На поселенні зафіксовано два напівземлянкові житла округлої форми діаметром 1,2–1,3 м, що розташовані на відстані близько 11 м одне від одного. В одній із ям знайдено понад 40 дрібних уламків кераміки, які належали близько десятком посудинам, і три крем'яні відщепи. У другій ямі уламки трьох – чотирьох посудин та крем'яний тягарець кулястої форми. В обох ямах виявлені грудки випаленої глини, які, ймовірно, є залишками невеликих череней вогнищ. Винниківське поселення належить до “нотного” періоду КЛСК і датоване кінцем V тисячоліття до н. е.<sup>108</sup> Матеріали з розкопок М. Пелешишина та М. Бандрівського зберігаються в Історико-краєзнавчому музеї м. Винники.

У 1992 р. сліди поселення КЛСК зафіксовано І. Михальчишином біля с. Кульчиці неподалік від м. Самбора<sup>109</sup>.

У першій половині 1990-х років джерелознавча база КЛСК поповнилась завдяки новим розвідковим роботам. Зокрема, працівники ЛІМ, Інституту українознавства ім. І. Крип'якевича НАН України та Інституту народознавства НАН України простежили низку неолітичних пам'яток на території Старосамбірського р-ну Львівської обл. – Біличі, Губичі, Дроздовичі та Міжинець<sup>110</sup>.

<sup>105</sup> Позіховський О. Пам'ятки культури лінійно-стрічкової кераміки в басейні середньої течії р. Горинь. – С. 173–179.

<sup>106</sup> Бугай П., Войнаровський В., Конопля В. Пам'ятки археології Комарева та Волиці (Сокальщина) // Археологічні джерела Львівщини. – Львів, 2009. – Вип. 4. – 85 с.

<sup>107</sup> Пелешишин М. А. Неолітичне поселення біля м. Винники // Археологічні дослідження Винниківського краєзнавчого музею за 1991 р. – Винники, 1991. – С. 3–14.

<sup>108</sup> Там само. – С. 7.

<sup>109</sup> Пелешишин М., Конопля В. Східнокарпатський регіон у первісності. – С. 66.

<sup>110</sup> Конопля В., Маковський І., Хомічак Р. Нові пам'ятки епохи каменю і доби бронзи Бойківщини // Бойківщина: історія та сучасність. – Львів; Самбір, 1995. – С. 35.

У 1994 р. поселення КЛІСК відкрите поблизу с. Уличне<sup>111</sup> на Дрогобиччині. Воно розміщене за 1,5 км на північний схід від села, розташоване між урочищами Роставка та Кошарки, займає майже рівну з незначним нахилом до півночі ділянку правого берега безіменного струмка. Речовий комплекс пам'ятки сформований винятково з підйомного матеріалу і складається з уламків ліпних посудин, виробів з кременю, обсидіану та опоки. З огляду на недостатнє археологічне вивчення пам'ятку не датовано.

Упродовж 1998–2008 рр. експедиція Інституту українознавства ім. І. Крип'якевича НАН України під керівництвом О. Ситника проводила археологічні роботи на багатошаровому поселенні Єзупіль I на Івано-Франківщині<sup>112</sup>. Під час археологічних розкопок 2008 р. в розкопі II знайдено фрагменти посуду, кам'яні та крем'яні знаряддя КЛІСК. На підставі аналізу неолітичного матеріалу поселення Єзупіль I можна зачислити до “нотного” періоду КЛІСК<sup>113</sup>.

Археологічна експедиція Національного заповідника “Давній Галич” і Прикарпатського університету ім. В. Стефаніка під керівництвом Т. Ткачука у 1999–2006 рр. проводила археологічні дослідження багатошарового поселення біля смт Більшівці Галицького р-ну Івано-Франківської обл., в урочищі Кути<sup>114</sup>. Унаслідок розкопок виявлено декілька жител КЛІСК. Заповнення їх складалося з фрагментів столового та кухонного посуду, фрагментів долотоподібних знарядь, кістяних виробів та відходів крем'яного виробництва. На поселенні простежено велику кількість кераміки із нотним орнаментом, на підставі чого ця пам'ятка зачислена до середнього “нотного” періоду КЛІСК. Проведено радіовуглецеве датування, на підставі якого для лінійно-стрічкового культурного шару отримані три радіовуглецеві дати: Кі 8078, 6280±80 В.Р.; Кі 8076, 6330±70 В.Р.; Кі 8077, 6450±80 В.Р. Некалібровані дати свідчать про вік цього шару – 4500–4350 рр. до н. е., а

<sup>111</sup> Конопля В. Нове поселення лінійно-стрічкової кераміки у Верхньому Подністер'ї // Львівський археологічний вісник. – Львів, 1999. – Вип. 1. – С. 130–137.

<sup>112</sup> Ситник О. С. Середній палеоліт Поділля. – Львів, 2000. – С. 252.

<sup>113</sup> Гавінський А., Ленартович О. Дослідження верхніх шарів пам'ятки Єзупіль I у 2008 р. // МДАПВ. – 2009. – Вип. 13. – С. 162–171.

<sup>114</sup> Кочкін І., Томенчук Б. Галицька археологічна експедиція: підсумки польового сезону 2001 року // Галичина. – Івано-Франківськ, 2003. – № 8. – С. 23–24; Януш В. Верства культури лінійно-стрічкової кераміки на багатошаровому поселенні в урочищі Кути біля смт Більшівці // Збереження та використання культурної спадщини України: проблеми та перспективи: Матеріали міжнар. ювілейної наук. конф. Галич, 4–6 листопада 2004. – Галич, 2004. – С. 158–159; Ткачук Т., Кочкін І., Щодровський Р. Археологічні дослідження багатошарового поселення Більшівці // Галичина. – 2005. – № 11. – С. 27–36; Ткачук Т., Кочкін І., Щодровський Р. Археологічні дослідження багатошарового поселення Більшівці у 2006 році // Галичина. – Івано-Франківськ, 2006. – № 12–13. – С. 21–23.

калібровані – на 5350–5200 рр. до н. е.<sup>115</sup> Це найраніша дата поселення нотної фази КЛСК в Україні (табл. 2, 4, 6).

У 2007 р. ще одне поселення КЛСК відкрила експедиція Науково-дослідного центру “Рятівна археологічна служба” ІА НАН України під час охоронних досліджень пам’ятки Йосипівка I Буського р-ну Львівської обл. На пам’ятці простежено залишки згорілої конструкції КЛСК, а також вогнища та ями для вибирання глини. Речовий комплекс складається із керамічних та крем’яних виробів. На підставі аналізу виявленого матеріалу поселення Йосипівка I зачисляють до раннього періоду розвитку КЛСК<sup>116</sup>.

У 2007–2008 рр. експедиція Інституту археології Львівського університету під керівництвом П. Довганя вивчала літописний Бужськ, що на території м. Буськ Львівської обл.<sup>117</sup> Під час робіт частково досліджено дві споруди КЛСК. Контури першої зафіксовані на глибині 2,48 м від рівня сучасної поверхні. Неглибокий котлован, заповнення якого складалося з вологих чорних гумусованих суглинків з вкрапленнями глини, входив у материк до 0,25 м і мав неправильну округлу форму та пологі стінки. В об’єкті виявлені фрагменти кераміки, кістяне знаряддя невідомого призначення у вигляді лопатки та крем’яна пластина. Друга споруда, можливо, житло, простежена на глибині 2,5 м від рівня сучасної поверхні, була заглиблена у материкову основу на 0,7 м. Заповнення споруди становили дуже вологі гумусовані суглинки з вкрапленнями материкової глини. В ньому виявлено фрагменти кераміки, кістяну голку, кістки тварин, крем’яні скребок та пластину. Виявлений речовий матеріал, на думку дослідників, пов’язаний із середнім періодом КЛСК і датований останньою чвертю V тисячоліття до н. е.<sup>118</sup> Найближчими аналогіями є артефакти із таких поселень, як Гончарі<sup>119</sup>, Винники<sup>120</sup>, Тадані<sup>121</sup>.

<sup>115</sup> Ткачук Т., Кочкін І., Щодровський Р. Археологічні дослідження багатошарового поселення Більшівці у 2006 році. – С. 22.

<sup>116</sup> Милин Т. Р., Черновол Д. К., Дяченко О. В., Лисенко С. Д. Роботи Рятівної археологічної служби на поселенні Йосипівка-1 біля смт Олесько // АДУ 2006–2007 років. – К., 2008. – С. 231–237.

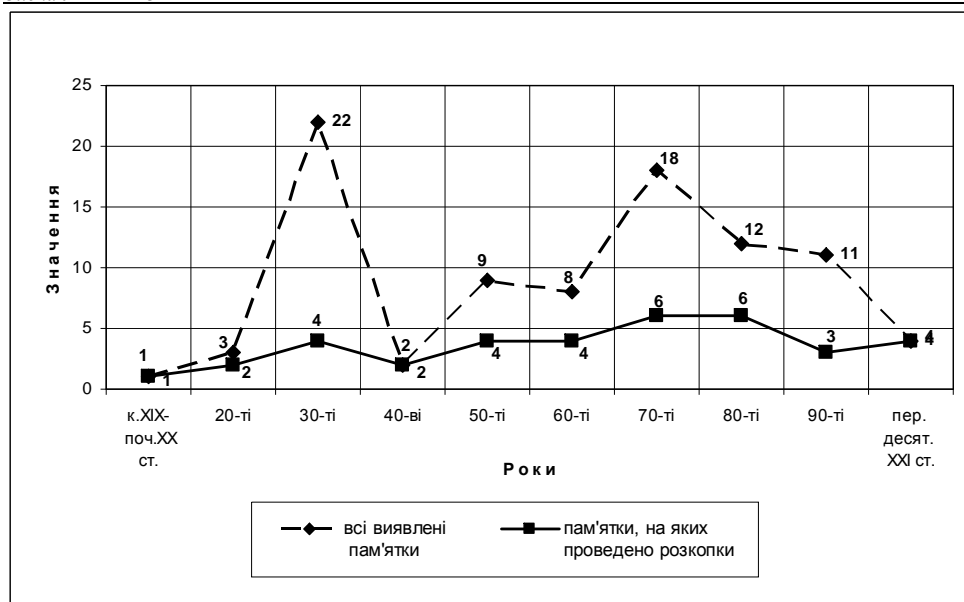
<sup>117</sup> Довгань П. Буський археологічний комплекс: стан та перспективи дослідження // Вісник Інституту археології ЛНУ імені Івана Франка. – 2008. – Вип. 3. – С. 151; Конопля В. М., Стеблій Н. Я. Матеріали з нижніх культурно-хронологічних горизонтів північно-східної частини городища літописного Бужська // Вісник Інституту археології імені Івана Франка. – 2009. – Вип. 4. – С. 81–110.

<sup>118</sup> Конопля В. М., Стеблій Н. Я. Матеріали з нижніх культурно-хронологічних горизонтів північно-східної частини городища літописного Бужська. – С. 94.

<sup>119</sup> Пелецишин Н. А. Исследования в Львовской области. – С. 339–340.

<sup>120</sup> Пелецишин М. А. Неолітичне поселення біля м. Винники. – С. 3–14.

<sup>121</sup> Пелецишин М. А. Неолітичне поселення в с. Тадані на Західному Бузі. – С. 22–48.



Роки	Кінець XIX-початок XX ст.	Роки								Перше десятиліття XXI ст.
		1920-ті	1930-ті	1940-ві	1950-ті	1960-ті	1970-ті	1980-ті	1990-ті	
<b>Виявлені пам'ятки</b>	1	3	22	2	9	8	18	12	11	4
<b>Пам'ятки, на яких проведено розкопки</b>	1	2	4	2	4	4	6	6	3	4

Рис. 2. Графік дослідження культури лінійно-стрічкової кераміки у хронологічному аспекті.

Fig. 2. Diagram of investigation of monuments of LBPC in chronological aspect.

Отже, на початку третього етапу спостерігаємо певний спад у вивченні КЛСК на теренах України, що поступово змінюється черговим поживаленням (рис. 2). За цей період виявлено 14 нових пам'яток КЛСК, тривають дослідження уже відомих поселень (табл. 5, 6). На п'ятих пам'ятках проведено археологічні розкопки (табл. 5), у наслідок яких нагромаджено значний матеріал, що став основою багатьох наукових публікацій. Плідною є

робота науковців Волині, зокрема Г. Охріменка, який за останні роки видав декілька праць, присвячених неоліту Волині<sup>122</sup>.

Однак найбільш інтенсивні роботи з вивчення пам'яток КЛСК проведені у другому періоді дослідження культури. Якщо перший період (особливо 1930-ті роки) характеризують значними розвідковими роботами, то у другому періоді спостерігаємо збільшення кількості пам'яток, на яких проведені ґрунтовні археологічні розкопки (рис. 2).

Найліпше вивченим районом є Подністер'я, де локалізовано близько половини усіх пам'яток (Незвисько, Торське, Блищанка, Більшівці та ін.). Багато пам'яток досліджено в басейні Стиру та Горині (Голишів, Гнідава, Рівне, Зозів та ін.). У басейні Західного Бугу виявлено близько десяти пам'яток (Тадані, Йосипівка, Литовеж та ін.).

Сьогодні найліпше вивчені пам'ятки КЛСК на території України – Тадані (2120 м<sup>2</sup>), Голишів (1748 м<sup>2</sup>), Блищанка (1368 м<sup>2</sup>), Незвисько (932 м<sup>2</sup>), Гнідава (800 м<sup>2</sup>), Винники (400 м<sup>2</sup>), Рівне (205 м<sup>2</sup>), Торське (160 м<sup>2</sup>) та ін. Найбільше об'єктів КЛСК досліджено на поселенні в Таданях – 16 (з них 4 житла); на інших пам'ятках простежено не більше п'яти неолітичних об'єктів різного характеру.

Для поселень КЛСК у Подністер'ї та на Волині характерні як наземні, так і заглиблені житла. Найбільші за розміром житла тут виявлені на поселеннях у Незвиську, Голишеві і Таданях. Зокрема, у Незвиську наземне житло мало площу близько 80 м<sup>2</sup>, у Голишеві – 50 м<sup>2</sup>, а у Таданях – 40 м<sup>2</sup>. Проте на згаданих територіях поки що не виявлено дуже великих жител, що тяглися на кілька десятків метрів, які є характерними для цієї культури у Західній та Центральній Європі. Очевидно, певне спрощення у житловому будівництві є наслідком більш рухливого способу життя, а також певних змін у розвитку сім'ї, структурі родової общини, яка на той час уже розпалася на невеликі сім'ї.

На території України пам'ятки КЛСК представлені усіма фазами розвитку цієї культури. До першого “донотного” періоду належать поселення у Рівному та Йосипівці. Другий “нотний” період представлений найповніше. До нього належать: Незвисько, Торське, Звенячин, Більшівці, Блищанка, Винники, Вільшаниця, Тадані, Зозів, Хорів, Торчин, Гірка Полонка, Голишів, Межиріч та ін. Третій пізній, або так званий заліззовський, період представлений двома поселеннями – Гнідава, Клевань. Багато пам'яток КЛСК не мають абсолютного датування, тому головним критерієм датування є кераміка. Зрозуміло, що таке датування відносне.

Серед провідних дослідників лінійно-стрічкової культури на території України треба назвати К. Черниш, Я. Пастернака, Я. Фітцке,

<sup>122</sup> Охріменко Г. В. Неоліт Волині. – Луцьк, 1994. – Ч. 1. – 119 с.; Його ж. Культура лінійно-стрічкової кераміки на Волині. – Луцьк, 2001. – 138 с.; Його ж. Кам'яна доба на території Північно-Західної України (XII–III тис. до н. е.). – 520 с.



*Олена ЛЕНАРТОВИЧ*

О. Цинкаловського, М. Пелешишина. У 30-х роках ХХ ст. над вивченням неолітичних пам'яток Волині працювали Я. Фіцтке та О. Цинкаловський, які відкрили близько 15 пам'яток. У Подністер'ї в цей час дослідження проводив Я. Пастернак, який, зокрема, провів ґрунтовні розкопки у Котованому, де повністю розкрив перші житла КЛСК в цьому регіоні. Однак чи не найбільше для вивчення пам'яток лінійно-стрічкової культури зробила К. Черниш. Вона проводила археологічні дослідження на поселеннях у Незвиську і Торському, матеріали з яких стали основою багатьох наукових праць. К. Черниш, проаналізувавши матеріали з поселення в Незвиську, дала їм оцінку та вперше визначила місце поселення серед інших пам'яток КЛСК не лише з території України, а й серед поселень із сусідніх держав. Дослідниця разом із Т. Пасек класифікувала пам'ятки культури. Над вивченням лінійно-стрічкової культури свого часу працював і М. Пелешишин, який повністю дослідив поселення ранньоземлеробських племен у Таданях, а також проводив археологічні роботи у Винниках та Гончарах. Останнім часом у цій галузі плідно працюють Г. Охріменко та В. Конопля. Опублікувавши декілька праць, присвячених неоліту Волині, Г. Охріменко навів детальну характеристику досліджених ним поселень, а також на підставі порівняльного аналізу кераміки визначив хронологічні межі та періоди КЛСК на Волинській височині.

Незважаючи на плідну багаторічну роботу у вивченні пам'яток КЛСК на теренах України, все ж зазначимо, що ця культура ще досліджена мало. На багатьох пам'ятках не проводили археологічних розкопок. Досі немає монографічної праці, яка б охоплювала усі відомі пам'ятки цієї культури в Україні і суміжних територіях, та узагальнила отримані результати. Не зроблено також порівняльного аналізу з пам'ятками Південно-Східної Польщі та Словаччини. Усі ці проблеми стоять на порядку денному західноукраїнської археології.

## **THE LINEAR BAND POTTERY CULTURE ON TERRITORY OF UKRAINE: THE HISTORY OF RESEARCH**

Olena LENARTOVYCH

*Ivan Franko National University of Lviv  
1, Universytetska str., Lviv, 79000, Ukraine  
e-mail: lenartowycz@gmail.com*

The article is dedicated to history of researches of the linear band pottery culture on territory of Western Ukraine. Works began here at the end of XIX – beginning of XX centuries and last till this time. Such scientists were engaged in the study of monuments of this culture as Y. Pasternak, O. Tsinkalovskiy, I. Fittske, K. Chernysh, M. Peleshchynshyn et al.

*Key words:* history of researches, linear band pottery culture, archaeological monuments, settlements, researchers.

**КУЛЬТУРЫ ЛИНЕЙНО-ЛЕНТОЧНОЙ КЕРАМИКИ НА ТЕРРИТОРИИ  
УКРАИНЫ: ИСТОРИЯ ИССЛЕДОВАНИЯ**

Елена ЛЕНАРТОВИЧ

*Львовский национальный университет имени Ивана Франко*

*ул. Университетская, 1, Львов, 79000, Украина*

*e-mail: lenartowycz@gmail.com*

Описано историю исследований культуры линейно-ленточной керамики на территории Западной Украины. Работы здесь начались еще в конце XIX – начале XX вв. и продолжают поныне. Памятники этой культуры изучали такие ученые, как Я. Пастернак, А. Цинкаловский, Я. Фитцке, К. Черныш, Н. Пелещишин и другие.

*Ключевые слова:* история исследований, культура линейно-ленточной керамики, археологические памятники, поселения, исследователи.

Стаття надійшла до редколегії 17.08.2009

Прийнята до друку 10.10.2009

Таблиця 1. Пам'ятки КЛІСК першого періоду дослідження.

Рік	Назва пам'ятки, район, область	Автор відкриття	Вид археологічних робіт	Об'єкти
1	2	3	4	5
1889-1904	Більче-Золоте Борщівського р-ну Тернопільської обл.	В. Деметрикевич	Розкопки	
1921	Горське Заліщицького р-ну Тернопільської обл.	В. Антоневич	Розкопки	Три напівземлянки
поч. 1920-х	Колодниця Стрийського р-ну Львівської обл.	—	Випадкові знахідки	
1926	Незвисько Городенківського р-ну Івано-Франківської обл.	Л. Козловський, Р. Хатчинсон, Ж. Престон	Розкопки	
1931	Острог Острозького р-ну Рівненської обл.	—	Випадкові знахідки	
1934	Мізоч Острозького р-ну Рівненської обл.	—	Випадкові знахідки	
1936	Одєради Луцького р-ну Волинської обл.	Я. Фітцке	Випадкові знахідки	
1936	Валентинів Луцького р-ну Волинської обл.	Я. Фітцке	Розкопки	Декілька землянок
1936	Городок Луцького р-ну Волинської обл.	Я. Фітцке, Л. Савицький, М. Древо	Розвідки	
1936–1937	Луцьк Волинської обл.	Я. Фітцке	Розкопки	Три округлі в плані землянки
1936–1937	Городок Рівненського р-ну Рівненської обл.	Я. Фітцке	Випадкові знахідки	
1936–1937	Ідловиця Рівненського р-ну Рівненської обл.	Я. Фітцке	Випадкові знахідки	
1937	Устя Костопільського р-ну Рівненської обл.	Я. Фітцке	Випадкові знахідки	
1939	Баїв Луцького р-ну Волинської обл.	—	Розкопки	Поховання
1930-ті	Зимне Володимир-Волинського р-ну Волинської обл.	О. Цинкаловський	Розвідки	
1930-ті	Шистів Володимир-Волинського р-ну Волинської обл.	О. Цинкаловський	Розвідки	
1930-ті	Мишків Володимир-Волинського р-ну Волинської обл.	О. Цинкаловський	Розвідки	
1930-ті	Кречів Іваничівського р-ну Волинської обл.	О. Цинкаловський	Розвідки	
1930-ті	Литовеж Іваничівського р-ну Волинської обл.	Я. Пастернак	Розвідки	
1930-ті	П'ятидні Володимир-Волинського р-ну Волинської обл.	Я. Пастернак	Розвідки	
1930-ті	Вишків Луцького р-ну Волинської обл.	Я. Фітцке	Розвідки	
1930-ті	Сейдмаркі Луцького р-ну Волинської обл.	Я. Фітцке	Розвідки	

1	2	3	4	5
1930-ті	Синьків Заліщицького р-ну Тернопільської обл.	Я. Пастернак	Розвідки	
1936	Комарно Городоцького р-ну Львівської обл.	Я. Пастернак	Розкопки	
1930-ті	Буківна Тлумацький р-н Івано-Франківська обл.	Я. Пастернак	Випадкові знахідки	
1930-ті	Березець Городоцького р-ну Львівської обл.	—	Випадкові знахідки	
1943	Котоване Дрогобицького р-ну Львівської обл.	Я. Пастернак	Розкопки	Дві землянки

Таблиця 2. Матеріали та хронологія пам'яток КЛСК першого періоду дослідження.

Рік	Пам'ятка, урочище	Археологічний матеріал	Хронологія	Література
1	2	3	4	5
1889-1904	Більче-Золоте	Фрагменти кераміки з лінійно-стрічковим орнаментом		Demetrykiewicz, 1900, s. 9–15.
1921	Торське	Фрагменти посуду, крем'яні відщепи, кістки тварин, вугілля.		Antoniewicz, 1921, s. 79–108.
поч. 1920-х	Колодниця	Глибока ліпна миска сірого кольору з “нотним” орнаментом під вінцями		Свешников, 1954, с. 111.
1926	Незвисько, ур. Огороди	Кулеподібна мисочка і 3 фрагменти кераміки з лінійно-стрічковим орнаментом		Пассек, Черныш, 1963, с. 14.
1931	Острог	Два горщики КЛСК		Свешников, 1954, с. 108.
1934	Мізоч	Глечик яйцеподібної форми червоного кольору з сірими плямами		Synkałowski, 1961, s. 31.
1936	Одєради	Чаша світло-сірого кольору із врзним дугоподібним орнаментом		Fitzke, 1936–1937, s. 333–340.
1936	Валентинів	Посуд КЛСК		Fitzke, 1937, s. 231–232.
1936	Городок	Посуд КЛСК яйцеподібної форми		Synkałowski, 1961, s. 31.
1936–1937	Луцьк, ур. Гнідава	Кістки тварин та фрагменти посуду з “кутовим орнаментом”		Fitzke, 1937, s. 231–232; Fitzke, 1938, s. 26.
1936–1937	Городок	Кераміка з характерним для КЛСК орнаментом	Середній (“нотний”) період КЛСК	Synkałowski, 1961, s. 31.
1936–1937	Ідловиця	Кераміка КЛСК		Synkałowski, 1961, s. 31.
1937	Устя	Кераміка КЛСК		Synkałowski, 1961, s. 31.
1939	Баїв	Куляста посудина КЛСК та кам'яний виріб у формі шевського копита	Середній (“нотний”) період КЛСК	Герета та ін., 1981, с. 164.
1930-ті	Зимне	Лезо двостінної сокири та фрагменти вкладиша до серпа		Цинкаловський, 1937, с. 183–240.
1930-ті	Шистів	46 фрагментів довгих крем'яних ножів		Цинкаловський, 1937, с. 183–240.

1	2	3	4	5
1930-ті	Мишків	Фрагменти посуду з лінійним орнаментом		Сункаловський, 1961, с. 31.
1930-ті	Кречів	Збірка крем'яних дрібних виробів, серпи, велика стрілка, кераміка та глиняне пряслице		Кучінко, 2006, с. 12–17.
1930-ті	Литовеж	Фрагменти кераміки та кілька дрібних крем'яних відщепів		Пастернак, 1937, с. 245.
1930-ті	П'ятидні	Фрагменти неорнаментованої кераміки		Пастернак, 1937, с. 247.
1930-ті	Вишків	Неолітична кераміка		Фітцке, 2005, с. 114.
1930-ті	Сейдмаркі	Кераміка, крем'яні ножі та сланцева сокирка		Сункаловський, 1961, с. 32.
1930-ті	Синьків	Фрагменти посуду з лінійним орнаментом		Пастернак, 1937, с. 248.
1936	Комарно	Керамічні уламки, кам'яні знаряддя, кам'яні зернотерки		Пастернак, 1961, с. 184–185.
1930-ті	Буківна	Фрагменти ліпного горщика сірого кольору із заглибленим орнаментом		Свешников, 1954, с. 111.
1930-ті	Березець	Посуд світло-коричневого кольору орнаментований п'ятьма парами симетрично розміщених овальних виступів		Свешников, 1954, с. 111.
1943	Котоване, ур. Запуст	Кераміка, крем'яний і кам'яний інвентар		Пастернак, 1948, с. 7.

Таблиця 3. Пам'ятки КЛІСК другого періоду дослідження.

Рік	Пам'ятка, район, область	Автор відкриття	Вид археологічних робіт	Об'єкти
1	2	3	4	5
1946–1948	Лука-Врублевецька Кам'янець-Подільського р-ну Хмельницької обл.	С. Бібіков	Розкопки, 700 м <sup>2</sup>	Два напівземлянкові житла
1951–1957	Незвисько Івано-Франківської обл.	К. Черниш	Розкопки, 932 м <sup>2</sup>	Напівземлянкове і наземне житла
1952	Сухостав Копиченського р-ну Тернопільської обл.	—	Розвідки	
1953	Попівці Заліщицького р-ну Тернопільської обл.	Ю. Захарук	Розвідки	
1954	Звенячин Заставненського р-ну Чернівецької обл.	Ю. Захарук	Розкопки	Об'єкти КЛІСК
1959	Дитиничі Дубнівського р-ну Рівненської обл.	Ю. Захарук	Випадкові знахідки	Поховання
1959	Диків Рівненського р-ну Рівненської обл.	Ю. Захарук	Розвідки	

1	2	3	4	5
1959	Скибинці (ур. Базьків Острів) Тростянецького р-ну Вінницької обл.	В. Даниленко	Розкопки	
1959	Вільшаниця Ямпільського р-ну Хмельницької обл.	О. Тереножкін	Розвідки	
1959–1960	Торське Заліщицького р-ну Тернопільської обл.	К. Черниш	Розкопки, 160 м <sup>2</sup>	4 невеликі напівземлянки
1960	Лука Городенківського р- ну Івано-Франківської обл.	І. Свешніков	Розвідки	
1960	Стрільче Городенківського р-ну Івано-Франківської обл.	І. Свешніков	Розвідки	
1961–1962	Бовшів Галицького р- ну Івано-Франківської обл.	Л. Крушельницька	Розкопки, 270 м <sup>2</sup>	
1964	Зозів I (ур. Придатки) Рівненського р-ну Рівненської обл.	І. Свешніков	Розкопки	Яма господарського призначення
1961–1967	Зозів II (ур. Кут) Рівненського р-ну Рівненської обл.	І. Свешніков	Розкопки	
1963	Жорнів Дубнівського р-ну Рівненської обл.	І. Свешніков	Розвідки	
1965	Усичі Луцького р-ну Волинської обл.	М. Пелещин	Розвідки	
1968; 1981– 1983	Гнідава Луцького р- ну Волинської обл.	М. Кучера, Г. Охріменко	Розкопки, 700 м <sup>2</sup> 100 м <sup>2</sup>	Три заглиблені об'єкти та сім господарських ям
1970	Жванець Хмельницької обл.	Т. Мовша	Розкопки	
1970	Залішки Заліщицького р-ну Тернопільської обл.	Ю. Малєєв	Розкопки	
1971	Марківці Івано- Франківської обл.	Б. Василенко	Розкопки	
1972	Фасів Володар- Волинського р-ну Житомирської обл.	В. Пясецький	Розвідки	
1973	Підберізці Пустомитівського р-ну Львівської обл.	Д. Козак	Розкопки	
1973	Корчівка Жидачівського р-ну Львівської обл.	—	Розвідки	
1974	Кормань Сокирянського р-ну Чернівецької обл.	О. Черниш	Розкопки	
1976	Більче Млинівського р-ну Рівненської обл.	В. Савич, А. Богущкий	Розвідки	

1	2	3	4	5
1976	Майнова Балка Одеської обл.	С. Дворянінов	Розвідки	
1977	Межиріччя Млинівського р-ну Рівненської обл.	В. Конопля	Розвідки, бл. 1200 м <sup>2</sup>	
1977–1979	Тадані Кам'янсько- Бузького р-ну Львівської обл.	М. Пелещин	Розкопки, бл. 2120 м <sup>2</sup>	16 об'єктів
1970-ті	Снячів Сторожинецького р- ну Чернівецької обл.	Б. Тимошук	Розвідки	Скупчення золи та лінзи заглиблень, можливо жител
1970-ті	Василів Заставнівського р-ну Чернівецької обл.	Б. Тимошук	Розвідки	
1970-ті	Новосілки Кіцманського р-ну Чернівецької обл.	Б. Тимошук	Розвідки	
1970-ті	Хорів (ур. Підлужжя) Острозького р-ну Рівненської обл.	О. Позіховський	Розвідки	
1970-ті	Могиляни Рівненської обл.	О. Позіховський, О. Бондарчук	Розвідки	
1970-ті	Киликів Славутського р-ну Хмельницької обл.	О. Позіховський, О. Бондарчук	Розвідки	
1979	Торчин, Луцького р-ну Волинської обл.	Г. Охріменко	Розвідки	
1981, 1983, 1984	Клевань Острозького р-ну Рівненської обл.	В. Пясецький	Розкопки, 40 м <sup>2</sup>	Житло
1983	Гірка Полонка Луцького р-ну Волинської обл.	Г. Охріменко	Розкопки, 60 м <sup>2</sup>	Напівземлянка
1983	Рівне Рівненської обл.	В. Пясецький,	Розкопи, 205 м <sup>2</sup>	Напівземлянка, три наземні житла, ями госп. призначення
1983	Гончарі Пустомитівського р- ну Львівської обл.	М. Пелещин	Розкопки	Наземне житло
1980-ті	Острог Острозького р- ну Рівненської обл.	О. Позіховський	Випадкові знахідки	
1980-ті	Коршовець Луцького р-ну Волинської обл.	Г. Охріменко	Розвідки	
1980-ті	Новостав Луцького р- ну Волинської обл.	Г. Охріменко	Розвідки	
кін.1980-х	Чорний Острів Жидачівського р-ну Львівської обл.	—	Випадкові знахідки	
1988	Голишів Луцького р- ну Волинської обл.	Г. Охріменко	Розкопки, 1748 м <sup>2</sup>	П'ять напівземлянок
кін. 1980-х	Комарно Городоцького р-ну Львівської обл.	—	Випадкові знахідки	
1989–1990, 1992	Блишанка Тернопільської обл.	В. Конопля	Розкопки, 1368 м <sup>2</sup>	Овальна напівземлянка

Таблиця 4. Матеріали та хронологія пам'яток КЛСК другого періоду дослідження.

Рік	Пам'ятка, урочище	Археологічний матеріал	Хронологія	Література
1	2	3	4	5
1946–1948	Лука-Врублецька	Декілька десятків фрагментів посудин КЛСК		Бибиков, 1950, с. 74–84.
1951–1957	Незвисько	Кераміка з лінійно-стрічковим орнаментом, крем'яні та кам'яні знаряддя, вироби з кісток	Середній період КЛСК	Черныш, 1962, с. 6–26.
1952	Сухостав	Фрагменти кераміки з “нотним” орнаментом		Пассек, Черныш, 1963, с. 22.
1953	Попівці, ур. Гайок	Фрагменти кераміки		Пассек, Черныш, 1963, с. 22.
1954	Звенячин	Крем'яні, кам'яні та кістяні знаряддя, а також фрагменти кераміки	Рання фаза “нотного” періоду КЛСК	Пассек, Черныш, 1963, с. 20.
1959	Дитиничі	Дві посудини КЛСК		Свешніков, Нікольченко, 1982, с. 45.
1959	Диків	Матеріали КЛСК		Свешніков, Нікольченко, 1982, с. 95.
1959	Скибинці, ур. Базьків Острів	Фрагменти сірих лощених кулеподібних чаш з нотним орнаментом		Пассек, Черныш, 1963, с. 13.
1959	Вільшаниця	Колекція кераміки та інші артефакти	Середній період КЛСК	Телегин, 1979, с. 229–234.
1959–1960	Торське, ур. Шанці	Кер-ка КЛСК, кам'яні тесла, долота, сокирки, крем'яні скребки, пластинки, вкладиші до серпів	Завершальна фаза “нотного” періоду КЛСК	Черныш, 1962, с. 83–86.
1960	Лука	Фрагменти посуду із лінійно-стрічковим орнаментом		Герета та ін., 1981, с. 160.
1960	Стрільче	Фрагменти посуду із лінійно-стрічковим орнаментом		Герета та ін., 1981, с. 160.
1961–1962	Бовшів	Кераміка, оздоблена лінійно-стрічковим та нотним орнаментом		Пассек, Черныш, 1963, с. 14.
1964	Зозів I, ур. Придатки	Фрагменти кухонного і столового посуду та незначну кількість крем'яних виробів	Завершальний етап “нотного” періоду	Позіховський, 2002, с. 173–179.
1961–1967	Зозів II, ур. Кут	Фрагменти столового та кухонного посуду	Завершальний етап “нотного” періоду	Позіховський, 2002, с. 173–179.
1963	Жорнів, ур. Забувець	Фрагменти посуду із лінійно-стрічковим орнаментом	Середній період КЛСК	Свешніков, Нікольченко, 1982, с. 46.
1965	Усичі	Матеріали КЛСК		Герета та ін., 1981, с. 163.
1968; 1981–1983	Луцьк, ур. Гнідава	Керамічні, крем'яні та кам'яні вироби	Пізній період КЛСК 4200–3700 рр. до н. е.	Охрименко, 1985, с. 337.



1	2	3	4	5
1970	Жванець	Матеріали КЛСК		Телегин, 1979, с. 230.
1970	Заліщики	Фрагменти посуду із лінійно-стрічковим орнаментом		Телегин, 1979, с. 231.
1971	Марківці	Більше 200 фрагментів посуду із лінійно-стрічковим орнаментом		Василенко, 1984, с. 247–248.
1972	Фасів	Фрагменти кераміки з лінійно-стрічковим орнаментом		Телегин, 1979, с. 232.
1973	Підберізі, ур. Загуменки	Окремі фрагменти столових посудин та крем'яний скребок		Пелещишин, Конопля, 1999, с. 66.
1973	Корчівка	Кам'яна мотика КЛСК		Телегин, 1979, с. 231.
1974	Кормань	Уламки посуду КЛСК		Герета та ін., 1981, с. 161.
1976	Більче, ур. Підкрасне	Матеріали КЛСК		Свешніков, Нікольченко, 1982, с. 70.
1976	ур. Майнова Балка, біля м. Ананьєве	66 фрагментів посудин КЛСК	Перша пол. V тис. до н. е.	Дворянінов, 1982, с. 93–95.
1977	Межиріччя	Матеріали КЛСК		Свешніков, Нікольченко, 1982, с. 75.
1977-1979	Тадані, ур. Замчисько	Крем'яні, кам'яні та кістяні знаряддя, а також кераміка	“Нотний” етап, др. пол V тис. до н. е.	Пелещишин, 1999, с. 22–48.
1970-ті	Снячів	Фрагменти посуду із лінійно-стрічковим орнаментом		Телегин, 1979, с. 231.
1970-ті	Василів	Фрагменти посуду із лінійно-стрічковим орнаментом		Герета та ін., 1981, с. 161.
1970-ті	Новосілки	Фр. посуду із лінійно-стрічковим орнаментом		Телегин, 1979, с. 231.
1970-ті	Хорів, ур. Підлужжя	Кераміка, кам'яні та крем'яні знаряддя праці	Пізній етап “нотного” періоду	Позіховський, 2002, с. 173–179.
1970-ті	Могиляни	Матеріали КЛСК		Позіховський, 2002, с. 173–179.
1970-ті	Киликів	Матеріали КЛСК		Позіховський, 2002, с. 173–179.
1979	Торчин	Кераміка та крем'яні вироби КЛСК	Середній період КЛСК	Охрименко, 1984, с. 103 – 107.
1981, 1983, 1984	Клевань, ур. Вапельня	Дрібні шматочки печини, скупчення невеликих нуклеусів та відщепів, крем'яні знаряддя, уламки кераміки.	Пізній період КЛСК	Пясецький, Охрименко, 1990, с. 79–81.

1	2	3	4	5
1983	Гірка Полонка, ур. Низ	Фр. кер-ки (554 екз.), крем'яні (три нуклеуси, пластинки та скребки) та кістяні (3 проколки, 2 підвіски) вироби.	“нотний” період, дається кін. V – поч. IV тис. до н. е.	Охріменко, 2009, с. 46–47.
1983	Рівне	Фр. лінійно-стрічкової кераміки, кістки тварин, вироби з кременю та кістки, фр. печини та невеликих терткових плиток з дрібного пісковуку	Ранній період розвитку КЛСК	Пясецький, Охріменко, 1990, с. 79–81.
1983	Гончарі, ур. Людвін	Матеріали КЛСК		Пелешишин, 1985, с. 339–340.
1980-ті	Острог ур. Замкова гора	Окремі фр. посуду орнаментовані паралельними заглибленими лініями та ямками на них		Позіховський, 2002, с. 176.
1980-ті	Коршовець	Фр. лінійно-стрічкової кераміки та крем'яні вироби	Середній період КЛСК	Охріменко, 1984, с. 103–107.
1980-ті	Новостав	48 уламків посуду КЛСК	середній період КЛСК	Охріменко, 1984, с. 103–107.
кін. 1980-х	Чорний Острів	Матеріали КЛСК		Пелешишин, Конопля, 1999, с. 66.
1988	Голишів, ур. Зарвихвости	Крем'яні вироби, керамічні уламки	“Нотний” етап КЛСК, 4300– 4200 рр. до н. е.	Охріменко, 1997, с. 101–103.
кін. 1980-х	Комарно	Матеріали КЛСК		Пелешишин, Конопля, 1999, с. 66.
1989–1990, 1992	Блищанка, ур. Горби	Уламки столових і кухонних посудин, вироби з каменю, кременю та обсидіану	5200–4800 рр. до н. е. (фінальна стадія середнього та початковий етап пізнього періоду КЛСК)	Конопля, 2008, с. 196–222.

Таблиця 5. Пам'ятки КЛСК третього періоду дослідження.

Рік	Пам'ятка, район, область	Автор відкриття	Вид археологічних робіт	Об'єкти
1	2	3	4	5
1990-ті	Комарів Сокальського р- ну Львівської обл.	В. Конопля, П. Бугай, В. Войнаровський	Розвідки	
1990-ті	Волиця Сокальського р- ну Львівської обл.	В. Конопля, П. Бугай, В. Войнаровський	Розвідки	
1991–1994	Межирич Острозького р- ну Рівненської обл.	О. Позіховський	Розвідки	

1	2	3	4	5
1991	Винники Львівської обл.	М. Бандрівський М. Пелешишин	Розкопки, 400 м <sup>2</sup>	Два напівземлянкових житла округлої форми
1991–1995	Біличі Старосамбірського р-ну Львівської обл.	В. Конопля	Розвідки	
1991–1995	Губичі Старосамбірського р-ну Львівської обл.	В. Конопля	Розвідки	
1991–1995	Дроздовичі Старосамбірського р-ну Львівської обл.	В. Конопля	Розвідки	
1991–1995	Міжинець Старосамбірського р-ну Львівської обл.	В. Конопля	Розвідки	
1992	Кульчиці Самбірського р-ну Львівської обл.	І. Михальчишин	Розвідки	
1994	Уличне Дрогобицького р-ну Львівської обл.	В. Конопля	Розвідки	
1998–2008	Єзупіль І Тисменицького р-ну Ів.-Франк. обл.	О. Ситник	Розкопки, 150 м <sup>2</sup>	
1999–2002	Більшівці Галицького р- ну Ів.-Франк. обл.	Т. Ткачук	Розкопки	Напівземлянкове житло
2007	Йосипівка Буського р-ну Львівської обл.	Т. Милян	Розкопки, 226 м <sup>2</sup>	Залишки згорілої конструкції, вогнища та ями для вибирання глини
2007	Буськ Львівської обл.	П. Довгань	Розкопки	Заглиблене житло

Таблиця 6. Матеріали та хронологія пам'яток КЛСК третього періоду дослідження.

Рік	Пам'ятка, урочище	Археологічний матеріал	Хронологія	Література
1	2	3	4	5
1990-ті	Комарів	Матеріали КЛСК: крем'яні та керамічні вироби		Бугай, Войнаровський, Конопля, 2009, с. 20– 44.
1990-ті	Волиця	Матеріали КЛСК: крем'яні та керамічні вироби		Бугай, Войнаровський, Конопля, 2009, с. 9.
1991–1994	Межиріч	Керамічні та крем'яні вироби	Середній період КЛСК	Позіховський, 2002, с. 173–179.
1991	Винники	Уламки кераміки та крем'яні відщепи	“Нотний” період КЛСК, кін. V тис. до н. е.	Пелешишин, 1991, с. 3–14.
1991–1995	Біличі	Поодинокі керамічні та крем'яні знахідки КЛСК		Конопля, Маковський, Хомічак, 1995, с. 35.
1991–1995	Губичі	Поодинокі керамічні та крем'яні знахідки КЛСК		Конопля, Маковський, Хомічак, 1995, с. 35.

1	2	3	4	5
1991–1995	Дроздовичі	Поодинокі керамічні та крем'яні знахідки КЛСК		Конопля, Маковський, Хомічак, 1995, с. 35.
1991–1995	Міжинець	Поодинокі керамічні та крем'яні знахідки КЛСК		Конопля, Маковський, Хомічак, 1995, с. 35.
1992	Кульчиці	Матеріали КЛСК		Пелецишин, Конопля, 1976, с. 66.
1994	Уличне, між ур. Роставка та Кошари	Уламки ліпних посудин, вироби з кременю, обсидіану та опоки		Конопля, 1999, с. 130–137.
1998–2008	Єзупіль I ур. Гарнізон	Фрагменти посуду, кам'яні та крем'яні знаряддя	“Нотний” період КЛСК.	Ситник, 2000, с. 252; Гавінський, Ленартович, 2009, с. 162–171.
1999–2002	Більшівці, ур. Кути	Фрагменти столового та кухонного посуду, фрагменти долотоподібних знарядь, кістяних виробів та відходів крем'яного виробництва	“Нотна” фаза – 5350–5200 рр. до н. е і 4500–4350 рр. до н. е.	Кочкін, Томенчук, 2003, с. 23–24; Януш, 2004, с. 158–159.
2007	Йосипівка	Керамічні та крем'яні вироби	Ранній період розвитку КЛСК	Милян, Черновол, Дяченко, Лисенко, 2008, с. 231–237.
2007	Буськ	Фрагменти кераміки, вироби з кременю та кістки	Остання чверть V тис. до н. е.	Конопля, Стеблій, 2009, с. 94.