

УДК 904:671.121.4–034.1(438)“638.3”

МАТЕРІАЛИ ДО ВИВЧЕННЯ ЦВЯХОПОДІБНИХ СЕРЕЖОК РАННЬОЗАЛІЗНОГО ВІКУ З ТЕРИТОРІЇ ПОЛЬЩІ

Беата ПОЛІТ

*Жешувський університет
вул. Гоффмановей, 8, Жешів 35–016, Польща
Археологічна фірма “Ізіс”
вул. Сідорська, 39, Бяла Подляска 21–500, Польща
e-mail: polit.beata@gmail.com*

Цвяхоподібні серезки є численними знахідками на території Польщі, особливо її південно-східної частини. Їхнє східне походження цікавить багатьох польських науковців, які вивчають східні впливи на польські землі в ранньозалізному віці. В польській археологічній літературі ці серезки стали предметом багатьох досліджень, які зосереджені на описі пам’яток, їхній хронології та типології, а також дискусії про походження цих прикрас.

Ключові слова: цвяхоподібні серезки, скіфський вплив, лужицька культура, тарнобжеська група.

Проблематика, висвітлена у цій статті¹, стосується прикрас, відомих у літературі як цвяхоподібні серезки, або цвяхоподібні завушниці². Ці вироби характерні для Українського Лісостепу, де часто трапляються посеред скіфських матеріалів VII–V ст. до н. е.³ Спорадично цей тип прикрас знаходять також на території Польщі, що породжує зацікавленість у багатьох

© Політ Б., 2010

¹ Стаття є модифікованим фрагментом розділу магістерської праці “Скіфські серезки у Східній Європі і Польщі в VII–IV ст. до н. е.” (“Kolczyki scytyjskie na obszarze Europy wschodniej i Polski w okresie od VII do IV wieku p.n.e.”), наук. керівник – д-р іст. наук, проф. І. Храпунов, консультант – д-р Е. М. Клоєська.

² *Sulimirski T.* Scytowie na zachodnim Podolu. – Lwów, 1936. – S. 65; *Moskwa K.* Kolczyki gwoździowate z cmentarzyska kultury łużyckiej odkryte w Trzęsówce, pow. Kolbuszowa // *Munera Archaeologica Iosepho Kostrzewski.* – Poznań, 1963. – S. 254; *Bukowski Z.* The Scythian influence in the area of Lusatian Culture. – Wrocław; Warszawa; Kraków; Gdańsk, 1977. – P. 204–217; *Ильинская В. А.* Скифы Днеровского лесостепного Левобережья. – Киев, 1968. – С. 136; *Петренко В. Г.* Украшения Скифии VII–III вв. до н. э. // *САИ.* – Д4–5. – М., 1978. – С. 21 та ін.

³ *Gawlik A.* Geneza zausznic gwoździowatych // *Studia nad epoką brązu i wczesną epoką żelaza.* Księga poświęcona Profesorowi Markowi Gedłowi na pięćdziesięciolecie pracy w Uniwersytecie Jagiellońskim / Red. J. Chochorowski. – Kraków, 2007. – S. 220–221; *Петренко В. Г.* Украшения Скифии VII–III вв. до н. э. – С. 21 та ін.

дослідників. У польській літературі тематику цвяхоподібних сережок порушують досить часто, що й не дивно, адже ці пам'ятки східного походження свідчать про контакти скіфів з носіями лужицької культури та тарнобжеської групи⁴.

Найдавніші задокументовані згадки про знахідки цвяхоподібних сережок походять з “Księgi Ziemi Czerskiej”, виданої у Варшаві 1879 р. Це повідомлення стосується випадково виораного скарбу в місцевості Гінетувка⁵. Однак лише міжвоєнне двадцятиліття стало періодом перших планомірних археологічних досліджень, завдяки яким віднайдено чергові екземпляри скіфських сережок. На окрему увагу заслуговують проведені в цей час розкопки на великому могильнику тарнобжеської групи в Косіні. Їхнім результатом стало виявлення цікавого археологічного матеріалу, який був детальніше опрацьований та опублікований у 1970-х роках⁶.

У польській археологічній літературі кінця 1930-х років з'явилися перші новаторські праці зі згаданої проблематики. Одним з найважливіших тогочасних досліджень стала книга Т. Сулімірського “Скіфи на Західному Поділлі” (1936). У цій праці, яка є підсумком досліджень, проведених у XIX ст. М. Грохольським, А. Кіркором, В. Пшибиславським, науковець сумлінно впорядкував та описав матеріал зі скіфських курганів і поселень. Водночас учений присвятив увагу поховальному обряду та матеріальній культурі, що, відповідно, передбачало собою опис прикрас. У частині,

⁴ *Sulimirski T.* Scytowie na zachodnim Podolu. – S. 86; *Moskwa K.* Kultura łużycka w południowo-wschodniej Polsce. – Rzeszów, 1976. – S. 23; *Paluch J.* Scytyjski kolczyk z Charzewic // *ZOW.* – 1988 – T. 53.– Z. 1–2. – S. 18; *Czopek S.* Południowo-wschodnia strefa kultury pomorskiej. – Rzeszów, 1992. – S. 69; *EjUSD.* Grodzisko Dolne, stanowisko 22 – wielokulturowe stanowisko nad Dolnym Wisłokiem. Cz. I: od epoki kamienia do wczesnej epoki żelaza. – Rzeszów, 2007. – S. 179; *Gawlik A.* Znaleziska scytyjskie w zasięgu kultury wysockiej // *Problemy kultury wysockiej / Red. S. Czopek.* – Rzeszów, 2005. – S. 209; *EjUSD.* Geneza zausznic gwoździowatych. – S. 219; *Kłosińska E. M.* Na południowo-wschodnich peryferiach popielnicowego świata – sytuacja kulturowa i osadnicza w młodszej epoce brązu i we wczesnej epoce żelaza w dorzeczu Huczwy i dolnego Bugu // *Problemy kultury wysockiej / Red. S. Czopek – Rzeszów, 2005.* – S. 183; *EjUSD.* Issues of the east- and central-European contacts of the Lublin region in the younger Bronze Age and the early Age in the light of existing research and sources // *Long Distance Trade in the Bronze Age and Early Iron Age. Conference materials. Wrocław, 19–20th April 2005 / Ed. J. Baron, I. Lasak.* – Wrocław: *Studia Archeologiczne.* – T. XL. – P. 277 etc.

⁵ *Sulimirski T.* Kultura łużycka a scytowie // *WA.* – 1939. – T. XVI. – S. 78; *Chomentowska B.* Brązowy skarb halsztacki z miejscowości Ginetówka, pow. Grójec // *Światowit.* – Warszawa, 1960. – T. 23. – S. 496.

⁶ *Miśkiewicz J., Węgrzynowicz T.* Cmentarzysko kultury łużyckiej z Kosina, pow. Krańsk (stanowiska I, II, III) // *WA.* – 1974. – T. 39. – S. 149 etc.; *Bukowski Z.* The Scythian influence in the area of Lusation Culture. – P. 206, 351.

присвяченій скіфським сережкам, Т. Сулімірський навів цінну інформацію про форми згаданої категорії пам'яток і, щонайважливіше, зробив першу спробу їхньої попередньої типологічної класифікації⁷. Незважаючи на те, що ця узагальнювальна праця більше стосується територій, які нині є поза межами Польщі, вона усе-таки часто цитувалася в багатьох пізніших дослідженнях⁸. В інших працях, виданих у міжвоєнний час, проблема скіфських сережок на терені Польщі розглянута досить поверхово. Найчастіше інформація про них зводиться до опису форм без глибшого аналізу типу та генези цього виду пам'яток⁹.

З початком 1960-х років простежено нове зростання інтересу до цих прикрас. Значною мірою його можна пов'язати з дослідженнями в той час кремаційних могильників тарнобжеської групи в Гожицах, Копках та Тшенсувці I. Систематичні археологічні розкопки, проведені, поміж іншим, на поселенні в Тшенсувці, дали змогу виявити низку могил з надзвичайно цікавими металевими прикрасами¹⁰. Серед віднайденого матеріалу було 11 цвяхоподібних сережок¹¹. На цій підставі висловлено гіпотезу, що такі прикраси характерні для населення тарнобжеської групи лужицької культури¹². Аналогічну думку висловив і Ю. Костжевський, який писав: "населення тарнобжеської групи присвоїло собі одну з типових прикрас лужицької культури, а саме цвяхоподібні сережки"¹³. Пізніше цю тезу підтримали інші дослідники та підтвердили новими відкриттями, зробленими в процесі археологічних розкопок¹⁴.

⁷ Bukowski Z. The Scythian influence in the area of Lusation Culture. – P. 208.

⁸ Moskwa K. Kolczyki gwoździowate z cmentarzyska kultury łużyckiej odkryte w Trzęsówce, pow. Kolbuszowa. – S. 255; Paluch J. Scytyjski kolczyk z Charzewic. – S. 18; Poradyło W. Materiały z dawnych badań na cmentarzyskach grupy tarnobrzesckiej przechowywane w muzeum w Przemyślu i Krakowie // MSROA. – 1995. – T. XVI. – S. 35.

⁹ Fitzke J. Badania archeologiczne w Gródku, pow. Łuck // Światowit. – 1938. – T. 17 – S. 337; Jażdżewski K. Kolczyk scytyjski z Kujaw // ZOW. – 1939 – T. 11. – Z. 3. – S. 25–26; Sulimirski T. Kultura łużycka a scytowie. – S. 77–78 etc.

¹⁰ Moskwa K. Późnołużyckie cmentarzysko w Trzęsówce pow. Kolbuszowa // MSROA za rok 1967. – Rzeszów, 1971. – S. 9.

¹¹ Ibid. – S. 79.

¹² Moskwa K. Kolczyki gwoździowate z cmentarzyska kultury łużyckiej odkryte w Trzęsówce, pow. Kolbuszowa. – S. 259; Ejusd. Późnołużyckie cmentarzysko w Trzęsówce pow. Kolbuszowa. – S. 80.

¹³ Kostrzewski J. Pradzieje Polski. – Poznań, 1949. – S. 143.

¹⁴ Lewandowski S. Wyniki badań na cmentarzysku grupy tarnobrzesckiej w Paluchach, stan. I gm. Sieniawa, woj. Przemyśl // MSROA za lata 1973–1975. – Rzeszów, 1979. – S. 126; Czopek S. Zabytki "scytyjskie" z wielokulturowego stanowiska w Grodzisku Dolnym, pow. Leżajsk // Opuscula Archaeologica. Opera Dedicata In Professore Thaddeum / Red. W. Dzieduszycki. – Zielona Góra, 2007. – S. 69.

Опрацювання матеріалів з Тшенсувки привело до створення К. Москвою типології цвяхоподібних сережок (1963), яку в наступні роки доповнено матеріалами з інших пам'яток¹⁵. Звертаючи увагу на форму голівки та дужок, К. Москва виділив чотири головні типи, всередині яких були варіанти. Одночасно він зробив спробу їхньої хронологічної класифікації.

Зазначимо, що кожен зі згаданих дослідників на різних рівнях порушував проблему скіфських сережок, однак ці праці не містили детального опрацювання й не охоплювали всієї сукупності матеріалів. Першу спробу розглянути всі типи цвяхоподібних сережок та інших скіфських пам'яток, які походили з території Польщі, зробив З. Буковський¹⁶. Частину засадничих тез автор навів ще раніше в рамках обговорення проблеми присутності скіфів у Центральній Європі¹⁷.

З. Буковський, укладаючи нову класифікацію, подібно до К. Москви¹⁸, виділив чотири основні типи, серед яких виокремив варіанти¹⁹. Однак, він запропонував відмінне датування окремих екземплярів, а також долучив зігноровані К. Москвою дрібні прикраси, які сьогодні називають сережками "типу Клижув"²⁰.

Наприкінці 1970-х років зроблено значне відкриття на поселенні ранньозалізного віку поблизу с. Завада²¹. Під час розкопок тут віднайдено форми, які слугували для відливання цвяходібних завушниць типу Ib (за К. Москвою)²². Завдяки їм вдалося перевірити панівний уже тривалий час

¹⁵ Moskwa K. Późnołużyckie cmentarzysko w Trzęsówce pow. Kolbuszowa. – S. 79; *EjUSD. Kultura łużycka w południowo-wschodniej Polsce.* – S. 23–25.

¹⁶ Bukowski Z. The Scythian influence in the area of Lusatian Culture. – Wrocław; Warszawa; Kraków; Gdańsk. 1977.

¹⁷ Bukowski Z. Nowe znaleziska "scytyjskie" z Polski // *Archeologia Polski.* – Wrocław; Warszawa; Kraków; Gdańsk; Łódź, 1960. – T. 4. – Z. 2. – S. 265; *EjUSD. Several Problems Concerning Contacts of Lusatian Culture with Scythians // Archeologia Polona.* – 1960. – T. 3. – S. 71–72.

¹⁸ Moskwa K. *Kultura łużycka w południowo-wschodniej Polsce.* – Rzeszów, 1976.

¹⁹ Bukowski Z. The Scythian influence in the area of Lusatian Culture.

²⁰ Czopek S. Kolczyki typu Kłyżów. przyczynek do poznania schyłkowej fazy grupy tarnobrzesckiej // *Problemy epoki brązu i wczesnej epoki żelaza w Europie Środkowej. Księga jubileuszowa poświęcona Markowi Gedlowi / Red. J. Chochorowski.* – Kraków, 1996. – S. 165.

²¹ Michalski J. Pracownia odlewnictwa brązu w Zawadzie, woj. Tarnobrzesckie // *Pamiętnik Muzeum Miedzi.* – Legnica, 1982. – T. I. – S. 200–201; Chomentowska B. Osada kultury łużyckiej grupy tarnobrzesckiej w Zawadzie gmina Połaniec, woj. tarnobrzesckie w świetle dotychczasowych badań // *Grupa tarnobrzescka kultury łużyckiej / Red. A. Barłowska, E. Szałapata.* – Rzeszów, 1989. – T. I. – S. 340–341.

²² Michalski J. Pracownia odlewnictwa brązu w Zawadzie, woj. Tarnobrzesckie. – S. 201; *Poradyło W. Materiały z dawnych badań na cmentarzyskach grupy tarnobrzesckiej*

погляд на цвяхоподібні сережки як скіфський імпорт²³. Водночас це відкриття дало змогу висловити тезу про місцеве виробництво частини сережок у тарнобрзеській групі та висоцькій культурі²⁴.

З 1980-х років не відомо нових знахідок згаданої біжутерії, а література того часу – це невеликі публікації на цю тематику, які стосувалися переважно пам'яток, виявлених у 1970-х роках²⁵.

З другої половини 1990-х років і до сьогодні зацікавленість цією проблематикою посилювалася. У цей час дослідження проводять люблінський та жешувський археологічні осередки, звідкіля походить найбільша кількість публікацій, які так чи інакше порушують тему скіфських сережок²⁶.

przechowywane w muzeum w Przemyślu i Krakowie // MSROA. – 1995. – T. XVI. – S. 35.

²³ *Sulimirski T.* Scytowie na zachodnim Podolu. – S. 24; *Ejusa.* Kultura łużycka a scytowie. – S. 89.

²⁴ *Moskwa K.* Kolczyki gwoździowate z cmentarzyska kultury łużyckiej odkryte w Trzęsówce, pow. Kolbuszowa. – S. 258–259; *Bukowski Z.* The Scythian influence in the area of Lusation Culture. – P. 214–216; *Michalski J.* Pracownia odlewnictwa brązu w Zawadzie, woj. Tarnobrzесьkie. – S. 206; *Chomentowska B.* Osada kultury łużyckiej grupy tarnobrzесьkiej w Zawadzie gmina Połaniec, woj. tarnobrzесьkie w świetle dotychczasowych badań. – S. 340–341; *Poradyło W.* Materiały z dawnych badań na cmentarzyskach grupy tarnobrzесьkiej przechowywane w muzeum w Przemyślu i Krakowie. – S. 35; *Gawlik A.* Geneza zausznic gwoździowatych. – S. 231.

²⁵ *Czubaszek H.* Przedmioty brązowe z Puław-Włostowic, woj. Lubelskie // WA. – 1980. – T. 42. – Z. 2. – S. 247–248; *Paluch J.* Scytyjski kolczyk z Charzewic. – S. 18–19.

²⁶ *Poradyło W.* Materiały z dawnych badań na cmentarzyskach grupy tarnobrzесьkiej przechowywane w muzeum w Przemyślu i Krakowie. – S. 23–83; *Kłosińska E. M.* W początkach epoki metali lata 2400/2300 p. n. e. // Archeologiczne odkrycia na obszarze Kazimierskiego Parku Krajobrazowego / Red. E. Banasiewicz-Szykuła. – Lublin, 2000 – S. 21–32; *Ejusa.* Na południowo-wschodnich peryferiach popielnicowego świata – sytuacja kulturowa i osadnicza w młodszej epoce brązu i we wczesnej epoce żelaza w dorzeczu Huczwy i dolnego Bugu // Problemy kultury wysockiej / Red. S. Czopek. – Rzeszów, 2005 – S. 161–192; *Ejusa.* Przyczynek do rozpoznania osadnictwa ludności kultury łużyckiej na pograniczu kotliny sandomierskiej, wyżyny kielecko-sandomierskiej oraz wyżyny lubelskiej // Archeologia kotliny sandomierskiej. Rocznik muzeum regionalnego w Stalowej Woli / Red. M. Kuraś. – Stalowa Wola, 2005. – Nr 4 monograficzny – S. 271–288; *Ejusa.* Łużyckie osadnictwo Polesia w czasach dominacji kultury ognia i słońca // Badania archeologiczne na Polesiu Lubelskim / Red. E. Banasiewicz-Szykuła. – Lublin, 2006. – S. 73–86; *Ejusa.* Południowo-wschodnie rubieże Lubelszczyzny w czasach kultury łużyckiej i pomorskiej // Pradzieje południowo-wschodniej Lubelszczyzny / Red. E. Banasiewicz-Szykuła. – Lublin, 2007. – S. 107–131; *Ejusa.* Issues of the east- and central-European contacts of the Lublin region in the younger Bronze Age and the early Age in the light of existing research and sources // Long Distance Trade in the Bronze Age and Early Iron Age / Ed. J. Baron, I. Lasak // Studia Archeologiczne – 2007. – T. XL – S. 271–292; *Ejusa.* Unknown Artefacts from Topornica and Wieprzec, Zamość Commune,

МАТЕРІАЛИ ДО ВИВЧЕННЯ ЦВЯХОПОДІБНИХ СЕРЕЖОК...

Важливе значення для досліджень цвяхоподібних сережок мала наукова конференція, яка відбулася у червні 2005 р. в Жешуві. В її ході виголошено доповідь А. Гавлік, яка стосувалася скіфських знахідок в ареалі висоцької культури²⁷. Щоправда, наявність цвяхоподібних сережок у цій культурі вже була згадана в літературі, проте мала дуже поверхневе трактування²⁸. У праці А. Гавлік розділила цвяхоподібні сережки з терену висоцької культури на три основні групи. Дослідниця також звернула увагу на опис і хронологію найважливіших поховальних комплексів, у яких знайдені ці пам'ятки.

У зазначених роках також порушено дискусію щодо генези скіфських сережок. До того часу в польській літературі домінувало переконання про грецьке походження цих прикрас, звідки вони через посередництво причорноморських колоній потрапляли до скіфської культури і далі поширювалися на захід²⁹. Ситуація ускладнилася з появою 1997 р. статті Л. Клочка і Я. Чебрешука. Автори, описуючи поховальний інвентар з поселення в Круші Подльотівій, зосередили увагу на об'єкті 3, у якому виявлено дві бронзові прикраси, у тім числі й одну цвяхоподібну сережку³⁰.

Obtained from Private Collections and from Archeological Institutions in the Lublin Region // *Spr. A.* – 2008. – Т. 59 – S. 345–373; *EjUSD. Nieznane zabytki z Topornicy i Wieprzca, gm. Zamość, pozyskane z kolekcji prywatnych, a także ze zbiorów placówek archeologicznych Lubelszczyzny* // *Spr. A.* – 2008. – Т. 59 – S. 373–391; *Czopek S. Południowo-wschodnia strefa kultury pomorskiej.* – Rzeszów, 1992; *EjUSD. Zabytki “scytyjskie” z wielokulturowego stanowiska w Grodzisku Dolnym, pow. Leżajsk* // *Opuscula Archaeologica / Red. W. Dzieduszycki.* – Zielona Góra. – S. 67–76; *EjUSD. Grodzisko Dolne, stanowisko 22 – wielokulturowe stanowisko nad Dolnym Wisłokiem. Cz. I: od epoki kamienia do wczesnej epoki żelaza.* – Rzeszów, 2007; *EjUSD. Związki dorzecza Wisły z terenami lasostepu ukraińskiego w epoce brązu i wczesnej epoce żelaza* // *Wspólnota dziedzictwa archeologicznego ziem Ukrainy i Polski. Materiały z konferencji zorganizowanej przez Ośrodek Ochrony Dziedzictwa Archeologicznego / Red. L. Bakalarska.* – Warszawa, 2007. – S. 213–225; *Czopek S., Podgórska-Czopek J. Grodzisko Dolne, stan. 22 – od paleolitycznych łowców do wczesnośredniowiecznych Słowian.* – Rzeszów, 2007.

²⁷ *Gawlik A. Znaleźiska scytyjskie w zasięgu kultury wysockiej* // *Problemy kultury wysockiej.* – Rzeszów, 2005. – S. 205–219.

²⁸ *Moskwa K. Północnołużyckie cmentarzysko ciałopalne na stanowisku 2 w Grodzisku Dolnym, pow. Leżajsk* // *WA.* – 1962. – Т. XXVIII. – Z. 4. – S. 321; *Bukowski Z. The Scythian influence in the area of Lusation Culture.* – P. 208; *Paluch J. Scytyjski kolczyk z Charzewic.* – S. 18.

²⁹ *Sulimirski T. Scytowie na zachodnim Podolu.* – S. 24; *Chomentowska B. Brązowy skarb halsztacki z miejscowości Ginetówka, pow. Grójec.* – S. 518–519; *Paluch J. Scytyjski kolczyk z Charzewic.* – S. 18; *Poradyło W. Materiały z dawnych badań na cmentarzyskach grupy tarnobrzkiej przechowywane w muzeum w Przemyślu i Krakowie.* – S. 35.

³⁰ *Kločko L., Czebreszuk J. Ein Beitrag zur Erforschung des Charakters der Kulturbeziehungen zwischen den Gemeinschaften Kujawiens und der Schwarzmeersteppen.*

На підставі раннього датування об'єкта дослідники сформулювали концепцію про поширення цих сережок із заходу на схід. Одночасно вчені запропонували нову схему еволюції: від форм з однією невеликою шапочкою до форм з двома щитками³¹. Відповіддю на концепцію Л. Клочка і Я. Чебрешука була стаття А. Гавлік "Генеза цвяхоподібних завушниць"³². У цій праці дослідниця не лише довела помилковість гіпотези 1997 р., а й розглянула панівні в східномовній літературі концепції різних авторів щодо генези цвяхоподібних сережок. Врешті, А. Гавлік погоджується із сибірським походженням цих прикрас, яке запропонував О. Тереножкін³³.

Отже, тематика скіфських сережок у польській літературі має поважні здобутки. Зумовлено це, поміж іншим, систематичним накопиченням джерельної бази, яка розширює можливості вивчення проблеми східних впливів на польські землі в ранньозалізному віці. Згадані форми аналізують у комплексі з керамікою "східного" походження, а також з іншими "іноземними" елементами, на які в минулому звертали другорядну увагу. Однак попри дедалі успішніше вивчення цієї проблеми, помітна відсутність монографічного дослідження джерел із залученням матеріалів Західної України. Зазначимо, що наразі вивчення цієї теми в ширшому контексті ускладнене, оскільки нема спільної для України та Польщі хронології, про що вже раніше писав С. Чопек³⁴.

КАТАЛОГ ЦВЯХОПОДІБНИХ СЕРЕЖОК З ТЕРЕНУ ПОЛЬЩІ

Місцевість, номер поселення

A – походження пам'ятки

B – локалізація

C – кількість екземплярів

D – сировина

E – культурна належність

F – хронологія

G – література

H – коментарі

Krusza Podlotowa. Wojewodschaft Bydgoszcz. Fundstelle 8 // Rola Odry i Łaby w przemianach kulturowych epoki brązu i epoce żelaza / Red. B. Gediga i inni. – Wrocław; Gliwice, 1997. – S. 93.

³¹ Ibid. – S. 95.

³² Gawlik A. Geneza zausznic gwoździowatych. – S. 219–240.

³³ Ibid. – S. 232.

³⁴ Czopek S. Związki dorzecza Wisły z terenami lasostepu ukraińskiego w epoce brązu i wczesnej epoce żelaza. – S. 214; *Ejusd.* Uwagi o sytuacji kulturowej we wczesnej epoce żelaza na terenie południowo-wschodniej Polski // Opera ex aere. Studia z epoki brązu i wczesnej epoki żelaza dedykowane profesorowi Janowi Dąbrowskiemu / Red. M. Mogielnicka-Urban. – S. 164.

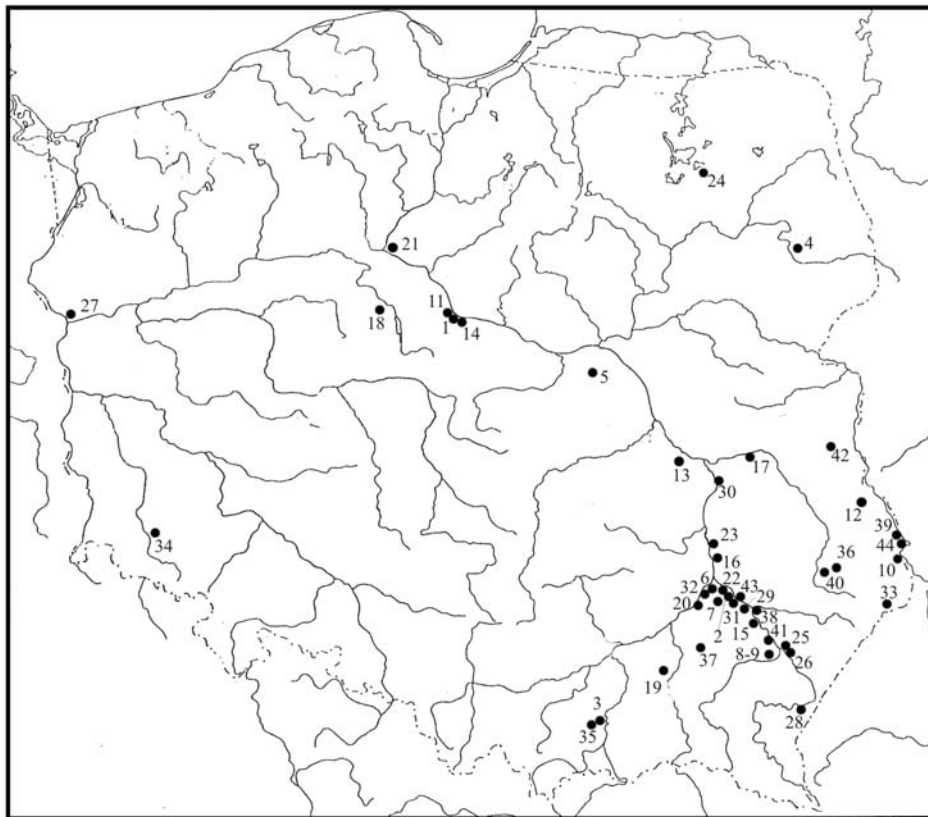


Рис. 1. Поширення цвяхоподібних сережок на території Польщі, за Bukowski, 1977; Czopek, 2007; Kłosińska з доповненнями авторки. Номери на мапі відповідають номерам каталогу.

Fig. 1. Spreading of nail-like earrings on territory of Poland, by Bukowski, 1977; Czopek, 2007; Kłosińska with additions of the author. Numbers on the map matching numbers in catalogue.

1. Бжесць Куявський (Brześć Kujawski), Влоцлавський пов., Куявсько-Поморське в-во.

А. Могильник. В. Об'єкт 806. С. 1. D. Бронза. Е. Лужицька культура. F. HaD. G. Grygiel 1995, s. 339, 344, гус. 28, a; Czopek 2007a, s. 180, гус. 167; tabl. V, 1. H. Немає.

2. Хажевіце (Charzewice), Стальовольський пов., Підкарпатське в-во.

А. Кремаційний могильник. В. Немає відомостей. С. 1. D. Бронза. Е. Тарнобжеська група. F. HaD. G. Bukowski 1977, p. 213; Paluch 1988, s. 18–19, гус. 1; tabl. V, 2. H. Немає.

3. Хелмец (Chelmiec), Новосондецький пов., Малопольське в-во.

А. Кремаційний могильник. **В.** Урнове поховання 16, розкоп 27. **С.** 1. **Д.** Бронза. **Е.** Лужицька культура. **Ф.** НаД. **Г.** R. Abłamowicz, D. Abłamowicz 1989, s. 208–209, 211, гус. 7, с; Czopek 2007a, s. 180, гус. 167. **Н.** Немає.

4. Дорогочин (Drohiczyn), Сем'ятицький пов., Підляське в-во.

А. Могильник. **В.** Поховальна яма 3. **С.** 1. **Д.** Бронза. **Е.** Поморська культура. **Ф.** НаД. **Г.** Bukowski 1977, p. 41–42, 204–217, 344, tab. III, 2; Paluch 1988, s. 19; Czopek 1992, s. 69; 2007a, s. 180, гус. 167; Poradyło 1995, s. 36. **Н.** Немає.

5. Гінетувка (Ginetówka), Грусцький пов., Мазовецьке в-во.

А. Скарб. **В.** Інформація відсутня. **С.** 1. **Д.** Бронза. **Е.** Лужицька культура. **Ф.** НаД. **Г.** Sulimirski 1939, s. 78; Chomentowska 1960, s. 495–496, 502, 504, 518–520, tabl. XIX, 6; Kostrzewski 1964, s. 100, tabl. VIII, 8; Moskwa 1963, s. 258; Bukowski 1977, p. 44–45, 204–217, 347, tab. V, 13; Czopek 2007a, s. 180, гус. 167. **Н.** Немає.

6. Гожиче 1 (Gorzycze), Тарнобжеський пов., Підкарпатське в-во.

А. Кремаційний могильник. **В.** Урнове поховання 47. **С.** 1. **Д.** Бронза. **Е.** Тарнобжеська група. **Ф.** НаД. **Г.** Moskwa 1960, s. 131–132, 148–149, 183–185, tabl. VII, 3; 1976, s. 188, гус. 14; Bukowski 1977, p. 47–49, 204–217, 344, tab. III, 4; Poradyło 1995, s. 36. **Н.** Урна пошкоджена.

В. Урнове поховання 133. **С.** 1. **Д.** Бронза. **Е.** Тарнобжеська група. **Ф.** НаД. **Г.** Moskwa 1960, s. 131–132, 167–168, 183–185, tabl. XIV, 6; 1976, s. 188, гус. 14, о; Bukowski 1977, p. 47–49, 204–217, 344, tab. III, 5a-b; Poradyło 1995, s. 36. **Н.** Урна пошкоджена.

7. Грєбув (Grębów), Тарнобжеський пов., Підкарпатське в-во.

А. Немає відомостей. **В.** Немає відомостей. **С.** Немає відомостей. **Д.** Немає відомостей. **Е.** Немає відомостей. **Ф.** Немає відомостей. **Г.** Miśkiewicz, Węgrzynowicz 1974, s. 193; Czopek 2007a, s. 180, гус. 167. **Н.** Немає.

8. Гродзіско Дольне 2 (Grodzisko Dolne), Лежайський пов., Підкарпатське в-во.

А. Могильник. **В.** Урнове поховання 18. **С.** 1. **Д.** Бронза. **Е.** Лужицька культура. **Ф.** НаД. **Г.** Moskwa 1962a, s. 308, 310, 321–323, tabl. LXI, 12; 1963, s. 257; 1976, s. 200, гус. 23, n; Szarek-Waszkowska 1973, s. 81; Bukowski 1977, p. 54–55, 204–217, 348, tabl. VI, 3. **Н.** Немає.

9. Гродзіско Дольне 22 (Grodzisko Dolne), Лежайський пов., Підкарпатське в-во.

А. Поселення. **В.** Немає відомостей. **С.** 2. **Д.** Бронза. **Е.** Тарнобжеська група. **Ф.** НаД. **Г.** Czopek 2007, s. 67–68, гус. 1, a, b; 2007a, s. 178–180, гус. 167; Czopek, Podgórska-Czopek 2007, s. 25. **Н.** Немає.

10. Грудек 6 (Gródek), Грубешівський пов., Люблінське в-во.

А. Поодинок знахідка. **В.** Немає відомостей. **С.** 3. **Д.** Бронза. **Е.** Лужицька культура (?). **Ф.** НаД (?). **Г.** Niedźwiedz 1997, s. 149–152, гус. 1, 2–4; Kłosińska 2005, s. 182, гус. 15, с, d, e; 2007, s. 124–125, гус. 19; 2007a, s. 277, гус. 2, 7–9. **Н.** Немає.

11. Густожин 1 (Gustorzyn), Влоцлавський пов., Куявсько-Поморське в-во.

А. Кремаційний могильник. **В.** Ямне поховання 16. **С.** 3. **Д.** Бронза. **Е.** Лужицька культура. **Ф.** НаД. **Г.** Grygiel 1995, s. 347, гус. 30, *b, c, d*; Czopek 2007a, s. 180, гус. 167. **Н.** Немає.

В. Ямне поховання 11. **С.** 1. **Д.** Бронза. **Е.** Лужицька культура. **Ф.** НаД. **Г.** Grygiel 1995, s. 348, гус. 31, *b*; Czopek 2007a, s. 180, гус. 167. **Н.** Немає.

12. Кочув (Koczów), Холмський пов., Люблінське в-во.

А. Поселення. **В.** Немає відомостей. **С.** 1. **Д.** Бронза. **Е.** Лужицька культура. **Ф.** НаД. **Г.** Kłosińska 2006, s. 84, гус. 24; Czopek 2007a, s. 180, гус. 167. **Н.** Немає.

13. Колонія Бонковец 1 (Kolonia Bąkowiec), Козеніцький пов., Мазовецьке в-во.

А. Кремаційний могильник. **В.** Урнове поховання. **С.** 2. **Д.** Бронза. **Е.** Лужицька культура. **Ф.** НаД. **Г.** Miraś, Twrdowski, 2009, s. 455, гус. 5–7. **Н.** Немає.

14. Колонія Дембіце 1 (Kolonia Dębice), Влоцлавський пов., Куявсько-Поморське в-во.

А. Одиначна знахідка. **В.** Немає відомостей. **С.** 3. **Д.** Бронза. **Е.** Лужицька культура (?). **Ф.** НаД (?). **Г.** Sulimirski 1939, s. 78; Bukowski 1977, p. 68–69, 204–217, 350, tabl. VIII, 14; Czopek 2007a, s. 180, гус. 167. **Н.** Немає.

15. Копки 3 (Kopki), Ніжанський пов., Підкарпатське в-во.

А. Кремаційний могильник. **В.** Урнове поховання 1. **С.** 1. **Д.** Бронза. **Е.** Тарнобжеська група. **Ф.** НаД. **Г.** Moskwa 1976, s. 216–218, гус. 33, *f*. **Н.** Немає.

В. Урнове поховання 4. **С.** 1. **Д.** Бронза. **Е.** Тарнобжеська група. **Ф.** НаД. **Г.** Moskwa 1976, s. 216–218, гус. 33, *i*; Bukowski 1977, p. 350, tabl. VIII, 17. **Н.** Немає.

В. Поодинокa знахідка. **С.** 2. **Д.** Бронза. **Е.** Тарнобжеська група (?). **Ф.** НаД. **Г.** Sulimirski 1939, s. 77; Moskwa 1962, s. 15, гус. 4, 4; 1976, s. 216–218, гус. 33, *m, t*; Bukowski 1977, p. 206, 350, tabl. VIII, 15, 20; Poradyło 1995, s. 59, 79, tabl. II, 3, 4. **Н.** Немає.

16. Косін 2 (Kosin), Красніцький пов., Люблінське в-во.

А. Кремаційний могильник. **В.** Урнове поховання 149 (?). **С.** 1. **Д.** Бронза. **Е.** Лужицька культура. **Ф.** НаД. **Г.** Miśkiewicz, Węgrzynowicz 1974, s. 149, 192–193. **Н.** Артефакт відомий лише з креслярської документації.

В. Урнове поховання 348. **С.** 1. **Д.** Бронза. **Е.** Лужицька культура. **Ф.** НаД. **Г.** Miśkiewicz, Węgrzynowicz 1974, s. 165, 177, 192–193, tabl. XV, 17; Bukowski 1977, p. 206, 351, tabl. IX, 2, 3. **Н.** Урна пошкоджена.

В. Урнове поховання 369. **С.** 1. **Д.** Бронза. **Е.** Лужицька культура. **Ф.** НаД. **Г.** Miśkiewicz, Węgrzynowicz 1974, s. 171, 177, 192–193, tabl. XV, 24; Bukowski 1977, p. 206, 351, tabl. IX, 4; Kłosińska 2005a, s. 275–276, гус. 4, 6. **Н.** Урна пошкоджена.

А. Поодинокa знахідка. **В.** Немає відомостей. **С.** 3. **Д.** Бронза. **Е.** Лужицька культура (?). **Ф.** НаД (?). **Г.** Miśkiewicz, Węgrzynowicz 1974, s. 177–178, 192–193, tabl. XV, 43; Bukowski 1977, p. 206, 351, tabl. IX, 5. **Н.** Немає.

17. Крупн 1 (Krupy), Любартовський пов., Люблінське в-во.

А. Кремаційний могильник. **В.** Поблизу поховання 4. **С.** 1. **Д.** Бронза. **Е.** Лужицька культура. **Ф.** НаС-Д. **Г.** Misiewicz 1999, s. 99, 105–106, гус. 6, 7; 2003, s. 71;

Czopek 2007a, s. 180, гус. 167. **Н.** Сережка була разом з п'ятьма бронзовими прикрасами на купі перепалених кісток поблизу поховання.

18. Круша Подльотова 8 (Krusza Podlotowa), Іновроцлавський пов., Куявсько-Поморське в-во.

А. Могильник. **В.** Об'єкт 3. **С.** 1. **Д.** Бронза. **Е.** Лужицька культура. **Ф.** НаД. **Г.** Kločko, Czebreszuk, 1997, s. 99, abb. 10; Czebreszuk, Ignaczak, Makarowicz 2006, s. 63, гус. 19, 2; Gawlik 2007, s. 219–220, 230, гус. 3, 1. **Н.** Немає.

19. Ліпіни Козя Воля (Lipiny Kozia Wola), Дембіцький пов., Підкарпатське в-во.

А. Скарб. **В.** Немає відомостей. **С.** 1. **Д.** Золото. **Е.** Лужицька культура. **Ф.** НаД. **Г.** Błajer 2003, s. 250–251, гус. 7, n. **Н.** Немає.

20. Махув 20 (Machów), Тарнобжеський пов., Підкарпатське в-во.

А. Кремаційний могильник. **В.** Немає відомостей. **С.** 1. **Д.** Бронза. **Е.** Лужицька культура. **Ф.** НаД. **Г.** Moskwa 1976, s. 233–234, гус. 35, j; Bukowski 1977, p. 206, 355, tabl. XIII, 15a-b; Czopek 2007a, s. 180, гус. 167. **Н.** Немає.

21. Мала Кемпа (Mała Kępa), Хелмінський пов., Куявсько-Поморське в-во.

А. Кремаційний могильник. **В.** Урнове поховання 95. **С.** 2. **Д.** Бронза. **Е.** Лужицька культура. **Ф.** НаД. **Г.** Zielonka 1958, гус. 1, b; Bukowski 1960, s. 259, 266, гус. 4; 1960a, s. 70, гус. 2; 1977, p. 92–93, 204–217, 355, tabl. XIII, 16, 17; Moskwa, 1971, s. 76; Poradyło 1995, s. 36. **Н.** Немає.

22. Обойна-Заосє 1 (Obojna-Zaosie), Тарнобжеський пов., Підкарпатське в-во.

А. Кремаційний могильник. **В.** Урнове поховання 6. **С.** 1. **Д.** Бронза. **Е.** Лужицька культура. **Ф.** НаД. **Г.** Szarek-Waszkowska 1973, s. 75–76, 81, tabl. II, 1; Bukowski 1977, p. 206, 354, tabl. XII, 3; Poradyło 1995, s. 37; Czopek 2007a, s. 180, гус. 167. **Н.** Немає.

В. Урнове поховання 12. **С.** 1. **Д.** Бронза. **Е.** Лужицька культура. **Ф.** НаД. **Г.** Szarek-Waszkowska 1973, s. 75, 77–78, 81, tabl. III, 1; Moskwa 1976, s. 247–248, гус. 41, g; Bukowski 1977, p. 206, 354, tabl. XII, 3; Czopek 2007a, s. 180, гус. 167. **Н.** Немає.

В. Урнове поховання 18. **С.** 1. **Д.** Бронза. **Е.** Лужицька культура. **Ф.** НаД. **Г.** Szarek-Waszkowska 1973, s. 77, 81–82, tabl. V, 2; Bukowski 1977, p. 207, 354, tabl. XII, 5; Czopek 2007a, s. 180, гус. 167. **Н.** Урна пошкоджена.

23. Опочка Мала 1 (Opoczka Mała), Красніцький пов., Люблінське в-во.

А. Кремаційний могильник. **В.** Немає відомостей. **С.** 1. **Д.** Бронза. **Е.** Лужицька культура. **Ф.** НаД. **Г.** Kłosińska 2005a, s. 277–278, гус. 6, 6; Czopek 2007a, s. 180, гус. 167. **Н.** Немає.

24. Ожиш (Orzysz), Піський пов., Вармінсько-Мазурське в-во.

А. Селище. **В.** Немає відомостей. **С.** 1. **Д.** Бронза. **Е.** Культура західнобалтійських курганів. **Ф.** НаД / латенський період **В.** **Г.** Okulicz 1973, s. 310; Hoffmann 1999, s. 113–114, 272, tabl. LXVIII, 14; Czopek 2007a, s. 180, гус. 167. **Н.** Немає.

25. Палюхи 1 (Paluchy), Пшеворський пов., Підкарпатське в-во.

А. Кремаційний могильник. **В.** Урнове поховання 159. **С.** 3. **Д.** Бронза. **Е.** Лужицька культура. **Ф.** HaD. **Г.** Lewandowski 1979, s. 117, 123, 126, tabl. IV, *f, k, m*; Kostek 2002, s. 321, 324, гус. 5, *j, k, l*. **Н.** Немає.

26. Пігани (Pigany), Пшеворський пов., Підкарпатське в-во.

А. Немає відомостей. **В.** Немає відомостей. **С.** Немає відомостей. **Д.** Немає відомостей. **Е.** Немає відомостей. **Ф.** Немає відомостей. **Г.** Czopek 2007a, s. 180, гус. 167. **Н.** Сумнівний артефакт.

27. Поляновице (Polanowice), Кросненський пов. Любуське в-во.

А. Городище. **В.** Немає відомостей. **С.** 1. **Д.** Бронза. **Е.** Лужицька культура. **Ф.** Немає. **Г.** Bukowski 1977, p. 378, tabl. XXXVI, 6; 1978, s. 400–401, гус. 15; Czopek 2007a, s. 180, гус. 167. **Н.** Немає.

28. Перемишль (Przemyśl), Підкарпатське в-во.

А. Немає відомостей. **В.** Немає відомостей. **С.** Немає відомостей. **Д.** Немає відомостей. **Е.** Немає відомостей. **Ф.** Немає відомостей. **Г.** Czopek 2007a, s. 180. **Н.** Немає.

29. Пшендзель 5 (Przędziel), Ніжанський пов., Тарнобжеське в-во.

А. Кремаційний могильник. **В.** Немає відомостей. **С.** 2. **Д.** Бронза. **Е.** Лужицька культура. **Ф.** HaD. **Г.** Sulimirski 1939, s. 77; Moskwa 1976, s. 266–267, гус. 53, *g, h*; Poradyło 1995, s. 36. **Н.** Немає.

30. Пулави-Влостовице (Puławy-Włostowice), Пулавський пов., Люблінське в-во.

А. Поодинок знахідка. **В.** Немає відомостей. **С.** 3. **Д.** Бронза. **Е.** Лужицька культура (?). **Ф.** HaD. **Г.** Czubaszek 1980, s. 247–248, гус. 1, *c, d, e*; Kłosińska 2000, s. 30, гус. 8, 1–3; 2007a, s. 277; fig. 2, 6. **Н.** Немає.

31. Розвадув (Rozwadów), Стальовольський пов., Підкарпатське в-во.

А. Немає відомостей. **В.** Немає відомостей. **С.** Немає відомостей. **Д.** Немає відомостей. **Е.** Немає відомостей. **Ф.** Немає відомостей. **Г.** Poradyło 1995, s. 36. **Н.** Існує ймовірність, що йдеться про сережку з Хажевіц.

32. Сокольники 1 (Sokolniki), Тарнобжеський пов., Підкарпатське в-во.

А. Кремаційний могильник. **В.** Урнове поховання 7. **С.** 1. **Д.** Бронза. **Е.** Тарнобжеська група. **Ф.** HaD. **Г.** Bukowski 1977, p. 109–111, 359, tabl. XVII, 9 *a, b*. **Н.** Немає.

В. Урнове поховання 14. **С.** 2. **Д.** Бронза. **Е.** Тарнобжеська група. **Ф.** HaD. **Г.** Bukowski 1977, p. 109–111, 359, tabl. XVII, 9 *a, b*. **Н.** Немає.

В. Урнове поховання 38. **С.** 1. **Д.** Бронза. **Е.** Тарнобжеська група. **Ф.** HaD. **Г.** Bukowski 1977, p. 109–111, 359, tabl. XVII, 8 *a, b*. **Н.** Немає.

В. Урнове поховання 48. **С.** 1. **Д.** Бронза. **Е.** Тарнобжеська група. **Ф.** HaD. **Г.** Bukowski 1977, p. 109–111, 204–213, 359, tabl. XVII, 5. **Н.** Немає.

В. Урнове поховання 56. **С.** 3. **Д.** Бронза. **Е.** Тарнобжеська група. **Ф.** HaD. **Г.** Bukowski 1977, p. 109–111, 359, tabl. XVII, 2, 6 *a, b*. **Н.** Немає.

В. Урнове поховання 66. **С.** 1. **Д.** Бронза. **Е.** Тарнобжеська група. **Ф.** HaD. **Г.** Bukowski 1977, p. 109–111, 359, tabl. XVII, 7 *a, b*. **Н.** Немає.

- 33. Старий Махнув (Stary Machnów)**, Томашівський пов., Люблінське в-во.
А. Поодинок знахідка. В. Немає відомостей. С. 3. Д. Бронза. Е. Лужицька культура (?). F. HaD. G. Kłosińska, 2007b, s. 274–276; гус. 1, 3–5; 2, 3, 4. Н. Немає.
- 34. Стшегом (Strzegom)**, Свідницький пов., Дольношльонське в-во.
А. Оборонне поселення. В. Немає відомостей. С. 1. Д. Бронза. Е. Лужицька культура (?). F. HaD (?). G. Bukowski 1979, s. 202; Czopek 2007a, s. 180, гус. 167. Н. Немає.
- 35. Свіднік (Świdnik)**, Люблінське в-во.
А. Скарб. В. Немає відомостей. С. 2. Д. Бронза. Е. Лужицька культура. F. HaD. G. Żurowski 1927, гус. 6; Sulimirski 1939, s. 78; Chomentowska 1960, s. 519; Moskwa 1963, s. 257; 1971, s. 79; Kostrzewski 1964, s. 73, 120, tabl. XXVIII, 8; Bukowski 1977, p. 119, 360, tabl. XVIII, 15 a, b, 16 a-b. Н. Немає.
- 36. Топорніца (Topornica)**, Замойський пов., Люблінське в-во.
А. Поодинок знахідка. В. Немає відомостей. С. 1. Д. Бронза. Е. Лужицька культура (?). F. HaD. G. Kłosińska 2008, s. 355, 373, гус. 8, 3; 2008a, s. 387; Czopek 2007a, s. 180, гус. 167. Н. Немає.
- 37. Тшенсувка 1 (Trzęsówka)**, Кольбушовський пов., Підкарпатське в-во.
А. Кремаційний могильник. В. Урнове поховання 55. С. 1. Д. Бронза. Е. Тарнобжеська група. F. HaD. G. Moskwa 1963, s. 254–259, гус. 1, 1; 1971, s. 20, tabl. VI, 17; 1976, s. 309, гус. 71, k. Н. Немає.
В. Урнове поховання 57. С. 1. Д. Бронза. Е. Тарнобжеська група. F. HaD. G. Moskwa 1963, s. 254–259, гус. 1, 2; 1971, s. 22–23, tabl. VII, 3. Н. Немає.
В. Урнове поховання 58. С. 1. Д. Бронза. Е. Тарнобжеська група. F. Ранньолатенський час. G. Moskwa 1963, s. 254–259, гус. 1, 3; 1971, s. 21–23, tabl. VII, 7; 1976, s. 305–306, гус. 68, c; Szarek-Waszkowska 1973, s. 81. Н. Немає.
В. Урнове поховання 59. С. 1. Д. Бронза. Е. Тарнобжеська група. F. HaD. G. Moskwa 1963, s. 254–259, гус. 1, 4; 1971, s. 23–24, tabl. VIII, 3. Н. Немає.
В. Урнове поховання 60. С. 1. Д. Бронза. Е. Тарнобжеська група. F. HaD. G. Moskwa 1963, s. 253–259, гус. 1, 5 a, b; 1971, s. 23–24, tabl. VIII, 5. Н. Немає.
В. Урнове поховання № 122. С. 1. Д. Бронза. Е. Тарнобжеська група. F. Ранньолатенський час. G. Moskwa 1963, s. 254–259, гус. 1, 6; 1971, s. 31–32, tabl. XIII, 16; Szarek-Waszkowska 1973, s. 81. Н. Немає.
В. Урнове поховання 106. С. 1. Д. Бронза. Е. Тарнобжеська група. F. Ранньолатенський час. G. Moskwa 1963, s. 254–259, гус. 1, 7; 1971, s. 35–36, tabl. XV, 11. Н. Немає.
В. Урнове поховання 139. С. 1. Д. Бронза. Е. Тарнобжеська група. F. Ранньолатенський час. G. Moskwa, 1971, s. 38–39, 79, tabl. XVII, 14. Н. Немає.
В. Урнове поховання 145. С. 1. Д. Бронза. Е. Тарнобжеська група. F. HaD. G. Moskwa 1962, s. 227–228, гус. 1b; 1963a, s. 253–259, гус. 1, 8 a, b; 1971, s. 40, 41, tabl. XVIII, 9; 1976, s. 309, гус. 71, l. Н. Немає.
В. Урнове поховання 192. С. 1. Д. Бронза. Е. Тарнобжеська група. F. HaD. G. Moskwa 1963, s. 254–259, гус. 1, 9, 10a-b; 1976, s. 24, гус. 68, z. Н. Немає.

В. Немає відомостей. **С.** 1. **Д.** Бронза. **Е.** Тарнобжеська група. **Ф.** НаД. **Г.** Czorek 2007b, s. 217, гус. 2, *h*. **Н.** Немає.

38. Улянув 1 (Ulanów), Ніжанський пов., Підкарпатське в-во.

А. Кремаційний могильник. **В.** Урнове поховання 8. **С.** 1. **Д.** Бронза. **Е.** Тарнобжеська група. **Ф.** НаД. **Г.** Poradyło 1995, s. 35, 64, 80, tabl. III, 8. **Н.** Немає.

В. Немає відомостей. **С.** 1. **Д.** Бронза. **Е.** Тарнобжеська група. **Ф.** НаД. **Г.** Poradyło 1995, s. 81, tabl. IV, 5. **Н.** Немає.

39. Венявка (Wieniawka), Грубешівський пов., Люблінське в-во.

А. Немає відомостей. **В.** Немає відомостей. **С.** 4. **Д.** Бронза. **Е.** Лужицька культура (?). **Ф.** НаД. **Г.** Kłosińska 2005, s. 182, гус. 15, *f, g, h, i*; 2007, s. 124–125, гус. 19. **Н.** Немає.

40. Вепшец 18 (Wieprzec), Замойський пов., Люблінське в-во.

А. Немає відомостей. **В.** Немає відомостей. **С.** 2. **Д.** Бронза. **Е.** Лужицька культура (?). **Ф.** НаД. **Г.** Kłosińska 2008, s. 348, 355, гус. 6, *l, 3; 8, 5*; 2008a, s. 387. **Н.** Немає.

41. Вєжавіце (Wierzawice), Лежайський пов., Підкарпатське в-во.

А. Кремаційний могильник. **В.** Скупчення кісток 28. **С.** 1. **Д.** Бронза. **Е.** Тарнобжеська група. **Ф.** НаД. **Г.** Усна інформація д-р К. Ормянін. **Н.** Немає.

А. Немає відомостей. **В.** Немає відомостей. **С.** 1. **Д.** Бронза. **Е.** Тарнобжеська група (?). **Ф.** НаД (?). **Г.** Paradyło 1995, s. 67, 80, tabl. IV, 15. **Н.** Сумнівний артефакт.

42. Витично (Wytuczno), Влодавський пов., Люблінське в-во.

А. Немає відомостей. **В.** Немає відомостей. **С.** 1. **Д.** Бронза. **Е.** Немає відомостей. **Ф.** Немає відомостей. **Г.** Czorek 2007a, s. 180, гус. 167. **Н.** Немає.

43. Зажече (Zarzecze), Ніжанський пов., Підкарпатське в-во.

А. Кремаційний могильник. **В.** Немає відомостей. **С.** 1. **Д.** Бронза. **Е.** Тарнобжеська група. **Ф.** НаД. **Г.** Zielińska 2007, s. 13, 27, гус. 4, 6; Czorek 2007a, s. 180, гус. 167. **Н.** Немає.

44. Зосін (Zosin), Грубешівський пов., Люблінське в-во.

А. Немає відомостей. **В.** Немає відомостей. **С.** 1. **Д.** Бронза. **Е.** Немає відомостей. **Ф.** Немає відомостей. **Г.** Kłosińska 2005, s. 182, гус. 15, *j*; Czorek 2007a, s. 180, гус. 167. **Н.** Немає.

45. Невідома місцевість, колекція MNZP, інв. №?

А. Немає відомостей. **В.** Немає відомостей. **С.** 1. **Д.** Бронза. **Е.** Немає відомостей. **Ф.** Немає відомостей. **Г.** Poradyło 1995, s. 67, 83, tabl. V, 1. **Н.** Немає.

46. Невідома місцевість, колекція MNZP, інв. № 991.

А. Немає відомостей. **В.** Немає відомостей. **С.** 1. **Д.** Бронза. **Е.** Немає відомостей. **Ф.** Немає відомостей. **Г.** Bukowski 1977, p. 359, tabl. XVII, 1; Poradyło 1995, s. 68, tabl. V, 21. **Н.** Немає.

47. Невідома місцевість, колекція музею ім. С. Сташица в Грубешові, інв. № МН/А/3048.

Беата ПОЛИТ

A. Немає відомостей. **B.** Немає відомостей. **C.** 1. **D.** Бронза. **E.** Немає відомостей. **F.** Немає відомостей. **G.** Артефакт неопублікований. **H.** Ймовірно, ця пам'ятка походить з Грудка, Грубешівський пов., Люблінське в-во.

БІБЛІОГРАФІЯ ДО КАТАЛОГУ

Ablamowicz R., Ablamowicz D.

1989 Badania na cmentarzysku ciałopalnym w Chełmcu // AAC. – T. 28. – S. 197–212.

Blajer W.

2003 Datowanie i przynależność kulturowa skarbów brązowych i luźnych wyrobów metalowych z dorzecza Wisłoki // Epoka brązu i wczesna epoka żelaza w Karpatach polskich. Materiały z konferencji / Red. J. Gancarski. – Krosno – S. 239–254.

Bukowski Z.

1960 Nowe znaleziska “scytyjskie” z Polski // Archeologia Polski. – Wrocław; Warszawa; Kraków; Gdańsk; Łódź. – T. 4. – Z. 2. – S. 257–283.

1960a Several Problems Concerning Contacts of Lusatian Culture with Scythians // Archeologia Polona. – T. 3. – S. 65–88.

1977 The Scythian influence in the area of Lusatian Culture. – Wrocław; Warszawa; Kraków; Gdańsk.

1979 Charakterystyka znalezisk tzw. scytyjskich // Prahistoria ziem polskich. – Wrocław. – T. IV. – S. 195–204.

Chomentowska B.

1960 Brązowy skarb halsztacki z miejscowości Ginetówka, pow. Grójec // Światowit. – Warszawa. – T. 23. – S. 495–522.

1989 Osada kultury łużyckiej grupy tarnobrzeskiej w Zawadzie gmina Połaniec, woj. tarnobrzeskie w świetle dotychczasowych badań // Grupa tarnobrzeska kultury łużyckiej / Red. A. Barłowska, E. Szałapata. – Rzeszów. – T. I. – S. 325–342.

Czebreszuk J., Ignaczak M., Makarowicz P.

2006 Horyzont późnotrzciniecki w międzyrzeczu środkowej Wisły i Warty // Zmierzch kompleksu trzciniecko-komarowskiego kształtowanie się naszej rzeczywistości kulturowej w środkowej i młodszej epoce brązu / Red. H. Taras. – Lublin. – S. 39–77.

Czubaszek H.

1980 Przedmioty brązowe z Puław-Włostowic, woj. Lubelskie // WA. – T. 42. – Z. 2. – S. 247–248.

Czopek S.

1992 Południowo-wschodnia strefa kultury pomorskiej. – Rzeszów.

1996 Kolczyki typu Kłyżów. Przyczynek do poznania schyłkowej fazy grupy tarnobrzeskiej // Problemy epoki brązu i wczesnej epoki żelaza w Europie

МАТЕРІАЛИ ДО ВИВЧЕННЯ ЦВЯХОПОДІБНИХ СЕРЕЖОК...

- Środkowej. Księga jubileuszowa poświęcona Markowi Gedlowi / Red. J. Chochorowski. – Kraków. – S. 163–174.
- 2007 Zabytki “scytyjskie” z wielokulturowego stanowiska w Grodzisku Dolnym, pow. Leżajsk // *Opuscula Archaeologica* / Red. W. Dzieduszycki. – Zielona Góra. – S. 67–76.
- 2007a Grodzisko Dolne, stanowisko 22 – wielokulturowe stanowisko nad Dolnym Wisłokiem. Cz. I: od epoki kamienia do wczesnej epoki żelaza. – Rzeszów.
- 2007b Związki dorzecza Wisły z terenami lasostepu ukraińskiego w epoce brązu i wczesnej epoce żelaza // *Wspólnota dziedzictwa archeologicznego ziem Ukrainy i Polski. Materiały z konferencji zorganizowanej przez Ośrodek Ochrony Dziedzictwa Archeologicznego* / Red. L. Bakalarska. – Warszawa. – S. 213–225.
- 2008 Uwagi o sytuacji kulturowej we wczesnej epoce żelaza na terenie południowo-wschodniej Polski // *Opera ex aere. Studia z epoki brązu i wczesnej epoki żelaza dedykowane profesorowi Janowi Dąbrowskiemu* / Red. M. Mogielnicka-Urban. – Warszawa. – S. 159–167.
- Czopek S., Podgórska-Czopek J.*
- 2007 Grodzisko Dolne, stan. 22 – od paleolitycznych łowców do wczesnośredniowiecznych Słowian. – Rzeszów.
- Fitzke J.*
- 1938 Badania archeologiczne w Gródku, pow. Łuck // *Światowit*. – T. 17. – S. 333–340.
- Gawlik A.*
- 2005 Znaleźiska scytyjskie w zasięgu kultury wysockiej // *Problemy kultury wysockiej* / Red. S. Czopek. – Rzeszów. – S. 205–220.
- 2007 Geneza zausznic gwoździowatych // *Studia nad epoką brązu i wczesną epoką żelaza. Księga poświęcona Profesorowi Markowi Gedlowi na pięćdziesięciolecie pracy w Uniwersytecie Jagiellońskim* / Red. J. Chochorowski. – Kraków. – S. 219–240.
- Grygiel R.*
- 1995 Sytuacja kulturowa w późnym okresie halsztackim i wczesnym lateńskim w rejonie Brześcia Kujawskiego // *Kultura pomorska i kultura grobów kloszowych. Razem czy osobno. Materiały z konferencji w dniach 24–26 listopada 1993 r.* / Red. T. Węgrzynowicz, M. Andrzejowska, J. Andrzejowski, E. Radziszewska. – Warszawa. – S. 319–359.
- Hoffmann M. J.*
- 1999 Źródła do kultury i osadnictwa południowo-wschodniej strefy nadbałtyjskiej w I tysiącleciu p. n. e. – Olsztyn.
- Jażdżewski K.*
- 1939 Kolczyk scytyjski z Kujaw // *ZOW*. – T. 11. – Z. 3. – S. 25–26.
- Kłocko L., Czebreszuk J.*
- 1997 Ein Beitrag zur Erforschung des Charakters der Kulturbeziehungen zwischen den Gemeinschaften Kujawiens und der Schwarzmeersteppen. Krusza Podlotowa.

Бeama ПOЛIT

Wojewodschaft Bydgoszcz. Fundstelle 8 // Rola Odry i Łaby w przemianach kulturowych epoki brązu i epoce żelaza / Red. B. Gediga i in. – Wrocław; Gliwice. – S. 91–100.

Kłosińska E. M.

- 2000 W początkach epoki metali lata 2400/2300 p. n. e. // Archeologiczne odkrycia na obszarze Kazimierskiego Parku Krajobrazowego / Red. E. Banasiewicz-Szykuła. – Lublin. – S. 21–32.
- 2005 Na południowo-wschodnich peryferiach popielnicowego świata – sytuacja kulturowa i osadnicza w młodszej epoce brązu i we wczesnej epoce żelaza w dorzeczu Huczwy i dolnego Bugu // Problemy kultury wysockiej / Red. S. Czopek. – Rzeszów. – S. 161–192.
- 2005a Przyczynek do rozpoznania osadnictwa ludności kultury łużyckiej na pograniczu kotliny sandomierskiej, wyżyny kielecko-sandomierskiej oraz wyżyny lubelskiej // Archeologia kotliny sandomierskiej. Rocznik muzeum regionalnego w Stalowej Woli / Red. M. Kuraś. – Stalowa Wola. – Nr 4 monograficzny. – S. 271–288.
- 2006 Łużyckie osadnictwo Polesia w czasach dominacji kultury ognia i słońca // Badania archeologiczne na Polesiu Lubelskim / Red. E. Banasiewicz-Szykuła. – Lublin: Skarby z przeszłości [8]. – S. 73–86.
- 2007 Południowo-wschodnie rubieże Lubelszczyzny w czasach kultury łużyckiej i pomorskiej // Pradzieje południowo-wschodniej Lubelszczyzny / Red. E. Banasiewicz-Szykuła. – Lublin: Skarby z przeszłości [9]. – S. 107–131.
- 2007a Issues of the east- and central-European contacts of the Lublin region in the younger Bronze Age and the early Age in the light of existing research and sources // Long Distance Trade in the Bronze Age and Early Iron Age. Conference materials. Wrocław, 19–20th April 2005 / Ed. J. Baron, I. Lasak. – Wrocław: Studia Archeologiczne. – T. XL. – P. 271–292.
- 2007b Nowe zabytki brązowe wschodniej proweniencji z Lubelszczyzny // APŚ. – T. IX. – S. 273–278.
- 2008 Unknown Artefacts from Topornica and Wieprzec, Zamość Commune, Obtained from Private Collections and from Archeological Institutions in the Lublin Region // Spr. A. – T. 59. – S. 345–372.
- 2008a Nieznane zabytki z Topornicy i Wieprzca, gm. Zamość, pozyskane z kolekcji prywatnych, a także ze zbiorów placówek archeologicznych Lubelszczyzny // Spr. A. – T. 59. – S. 373–391.

Kostek A.

- 2002 Cmentarzysko w Paluchach, pow. Przeworsk. Dotychczasowe badania // Wielkie cmentarzyska z epoki brązu i wczesnej epoki żelaza / Red. M. Gedl. – Warszawa. – T. V. – S. 313–338.

Kostrzewski J.

- 1964 Skarby i luźne znaleziska metalowe od eneolitu do wczesnego okresu żelaza z górnego i środkowego dorzecza Wisły i górnego dorzecza Warty // *Prz. A.* – T. 15. – S. 3–133.

Lewandowski S.

- 1979 Wyniki badań na cmentarzysku grupy tarnobrzeskiej w Paluchach, stan. 1 gm. Sieniawa, woj. Przemyśl // *MSROA* za lata 1973–1975. – S. 117–128.

Michalski J.

- 1982 Pracownia odlewnictwa brązu w Zawadzie, woj. Tarnobrzeskie // *Pamiętnik Muzeum Miedzi.* – Legnica. – T. 1. – S. 199–207.

Miraś I., Twardowski W.

- 2009 Pochówek z zausznicami gwoździowatymi z Koloni Bąkowca, st. 1, gm. Garbatka-Letnicko, pow. Kozienice // *Tarnobrzeska kultura łużycka – źródła i interpretacje* / Red. S. Czopek, K. Trybuła-Zawiślak. – Rzeszów. – S. 449–458.

Misiewicz W.

- 1999 Pierwszy sezon badań na cmentarzysku ciałopalnym kultury łużyckiej we wsi Krupy, stan. 1, pow. Lubartów, woj. Lubelskie // *APŚ.* – T. 4. – S. 99–106.
2003 Zachodnie rubieże wschodnich rytuałów // *ZOW.* – T. 58. – Z. 1–4. – S. 68–73.

Miśkiewicz J., Węgrzynowicz T.

- 1974 Cmentarzysko kultury łużyckiej z Kosina, pow. Kraśnik (stanowiska I, II, III) // *WA.* – T. 39. – S. 131–204.

Moskwa K.

- 1960 Cmentarzysko ciałopalne kultury łużyckiej w Gorzycach pow. Tarnobrzeg // *Rocznik Woj. Rzeszowskiego.* – R. II (1958). – Z. 3. – S. 131–186.
1962 Konserwatorskie archeologiczne prace wykopaliskowe przeprowadzone w województwie rzeszowskim w roku 1962 // *MSROA* za rok 1962. – S. 13–19.
1962a Północnołużyckie cmentarzysko ciałopalne na stanowisku 2 w Grodzisku Dolnym, pow. Leżajsk // *WA.* – T. XXVIII. – Z. 4. – S. 308–329.
1963 Kolczyki gwoździowate z cmentarzyska kultury łużyckiej odkryte w Trzęsówce, pow. Kolbuszowa // *Munera Archaeologica Iosepho Kostrzewski* / Red. K. Jażdżewski, W. Hensel, W. Kočka. – Poznań. – S. 253–259.
1963a Cmentarzysko łużyckie w Kopkach, pow. Nisko // *MSROA* za rok 1963. – Rzeszów. – S. 17.
1971 Późnołużyckie cmentarzysko w Trzęsówce pow. Kolbuszowa // *MSROA* za rok 1967. – Rzeszów. – S. 9–98.
1976 *Kultura łużycka w południowo-wschodniej Polsce.* – Rzeszów.

Niedźwiedz J.

- 1998 Zabytki brązowe z Gródka nad Bugiem stan. 6, gm. Hrubieszów // *20 lat archeologii w Masłomęczu* / Red. J. Ilkjær, A. Kokowski. – Lublin. – S. 149–152.

Okulicz J.

- 1973 *Pradzieje ziem polskich od późnego paleolitu do VII w n.e.* – Wrocław.

Beata POLIT

Paluch J.

1988 Scytyjski koleczyk z Charzewic // ZOW. – T. 53. – Z. 1–2. – S. 18–19.

Poradyło W.

1995 Materiały z dawnych badań na cmentarzyskach grupy tarnobrzeskiej przechowywane w muzeum w Przemyślu i Krakowie // MSROA. – T. XVI. – S. 23–83.

Szarek-Waszkowska E.

1973 Cmentarzysko kultury łużyckiej w Obojnie przysiółek Zaosie pow. Tarnobrzeg // MSROA za lata 1968–1969. – S. 73–88.

Sulimirski T.

1936 Scytowie na zachodnim Podolu. – Lwów.

1939 Kultura łużycka a scytowie // WA. – T. XVI. – S. 76–105.

Zielińska M.

2007 Zabytki epoki brązu. Narzędzia, broń, ozdoby i skarby epoki brązu i wczesnej epoki żelaza. Katalog zbiorów. – Sanok.

Żurowski J.

1927 Skarby halsztackiego okresu z doliny Dunaju // Prace i Materiały Antropologiczno-Archeologiczne i Etnograficzne. – T. 4. – S. 3–112.

Ильинская В. А.

1968 Скифы Днепровского лесостепного Левобережья. – Киев.

Петренко В. Г.

1978 Украшения Скифии VII–III вв. до н. э. // САИ. – Москва. – Д4–5.

**MATERIALS ON STUDY OF NAIL-SHAPED EARRINGS DATED BACK TO THE
EARLY IRON AGE FROM THE TERRITORY OF POLAND**

Beata POLIT

University of Rzeszów

8, Hoffmanowej str., Rzeszów 35–016, Poland

Archaeological company "Izis"

37, Sidorska str., Biała Podlaska 21-500, Poland

e-mail: polit.beata@gmail.com

Nail-shaped earrings are numerous on the territory of Poland, especially in the south-eastern part. They are of an eastern origin, which is why they are interesting for many of Polish researchers, who study the influence of the East on the Polish land in the early Iron Age. They became the subject of scientific research in Polish archaeological literature, which is dedicated to the description of monuments, their chronology and typology and to the discussion about their origin.

Key words: nail-shaped earrings, the influence of Scythian, Luzhytska culture, Tarnobzheska group.

**МАТЕРИАЛЫ К ИЗУЧЕНИЮ ГВОЗДЕВИДНЫХ СЕРЕЖЕК
РАННЕЖЕЛЕЗНОГО ВЕКА С ТЕРРИТОРИИ ПОЛЬШИ**

Беата ПОЛИТ

Жешувский университет

ул. Хоффмановэй, 8, Жешув, 35-016 Польша

Археологическая фирма "Изис"

ул. Сидорска, 39, Бяла Подляска 21-500 Польша

e-mail: polit.beata@gmail.com

Гвоздевидные серьги многочисленны на территории Польши, особенно ее юго-восточной части. Они имеют восточное происхождение, поэтому интересны для многих польских исследователей, изучающих восточные влияния на польские земли в раннем железном веке. В польской археологической литературе эти серьги стали предметом многих исследований, касающихся описания памятников, их хронологии и типологии, а также дискуссии об их происхождении.

Ключевые слова: гвоздевидные серьги, скифское влияние, лужицкая культура, тарнобжеская группа.

Переклад з польської Віталія Ляски

Стаття надійшла до редколегії 19.12.2009

Прийнята до друку 22.01.2010

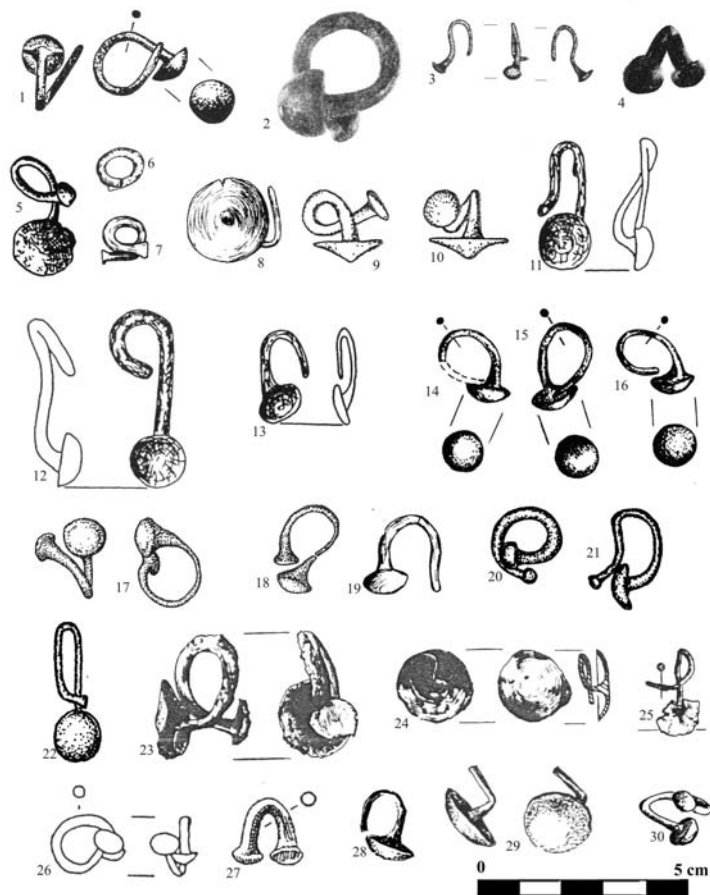


Рис. 2. Цвяхоподібні серезки на території Польщі: 1 – Бжесць Куйавський; 2 – Хажевіце; 3 – Хелмець; 4 – Дрогичин; 5 – Гінетувка; 6–7 – Гожице 1; 8 – Гродзіско Дольне 2; 9–10 – Гродзіско Дольне 22; 11–13 – Грудек; 14–16 – Густожин 1; 17–18 – Колонія Бонковец 1; 19 – Колонія Дембіце 1; 20–22 – Копкі 3; 23–25 – Косін 2; 26 – Крупи; 27 – Круша Подльотова 8; 28–30 – Обойна Заосе. За 1, 14–16 – Grygiel, 1995; 2 – Paluch, 1988; 3 – Ablamowiczowie, 1989; 4, 6–8, 19 – Bukowski, 1977; 5 – Kostrzewski, 1962; 9–10 – Czopek, 2007; 11–13 – Niedźwiedz, 1997, 17–18 – Miraś, Twardowski, 2009; 20–22 – Moskwa, 1972; 23–25 – Miśkiewicz, Węgrzynowicz, 1974; 26 – Misiewicz, 1999; 27 – Kločko, Czebreszuk, 1997; 28–30 – Moskwa, 1976.

Fig. 2. Nail-like earrings on territory of Poland: 1 – Brześć Kujawski; 2 – Charzewice; 3 – Chelmiec; 4 – Drohiczyń; 5 – Ginetówka; 6–7 – Gorzyce 1; 8 – Grodzisko Dolne 2; 9–10 – Grodzisko Dolne 22; 11–13 – Gródek; 14–16 – Gustorzyn 1; 17–18 – Kolonia Bąkowiec 1; 19 – Kolonia Dębice 1; 20–22 – Kopki 3; 23–25 – Kosin 2; 26 – Krupy; 27 – Krusza Podlotowa 8; 28–30 – Obojna Zaosie. By 1, 14–16 – Grygiel, 1995; 2 – Paluch, 1988; 3 – Ablamowiczowie, 1989; 4, 6–8, 19 – Bukowski, 1977; 5 – Kostrzewski, 1962; 9–10 – Czopek, 2007; 11–13 – Niedźwiedz, 1997, 17–18 – Miraś, Twardowski, 2009; 20–22 – Moskwa, 1972; 23–25 – Miśkiewicz, Węgrzynowicz, 1974; 26 – Misiewicz, 1999; 27 – Kločko, Czebreszuk, 1997; 28–30 – Moskwa, 1976.

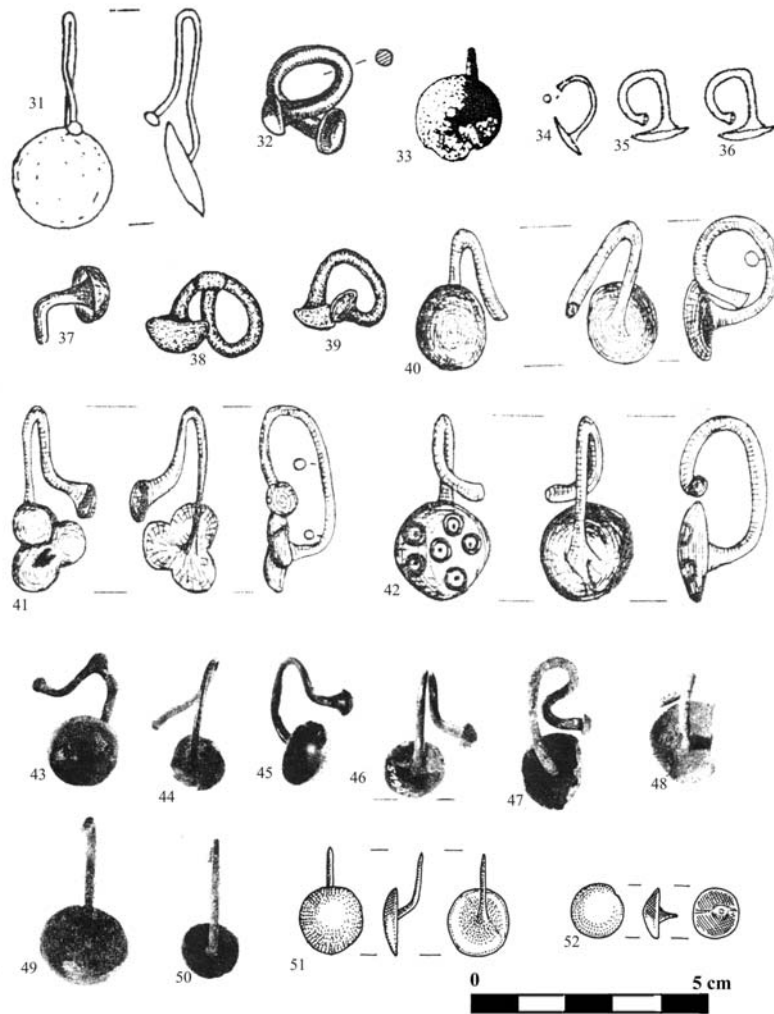


Рис. 3. Цвяхоподібні сережки на території Польщі:

31 – Ліпїни Козя Воля; 32 – Мала Опочка 1; 33 – Ожиш; 34–36 – Палухи; 37 – Поляновице; 38–39 – Пшєндзе 5; 40–42 – Пулави Влостовице; 43–50 – Сокольнікі 1; 51–52 – Старий Махнув. За 31 – Blajer, 2003; 32 – Kłosińska, 2005a; 33 – Miraś, Twardowski, 2009; 34–36 – Lewandowski, 1979; 37, 43–50 – Bukowski, 1977; 38–39 – Moskwa, 1976; 40–42 – Czubaszek, 1980; 51–52 – Kłosińska, 2008.

Fig. 3. Nail-like earrings on territory of Poland:

31 – Lipiny Kozia Wola; 32 – Opoczka Mała 1; 33 – Orzysz; 34–36 – Paluchy; 37 – Polanowice; 38–39 – Przędzie 5; 40–42 – Puławy Włostowice; 43–50 – Sokolniki 1; 51–52 – Machnów Stary By 31 – Blajer, 2003; 32 – Kłosińska, 2005a; 33 – Miraś, Twardowski, 2009; 34–36 – Lewandowski, 1979; 37, 43–50 – Bukowski, 1977; 38–39 – Moskwa, 1976; 40–42 – Czubaszek, 1980; 51–52 – Kłosińska, 2008.

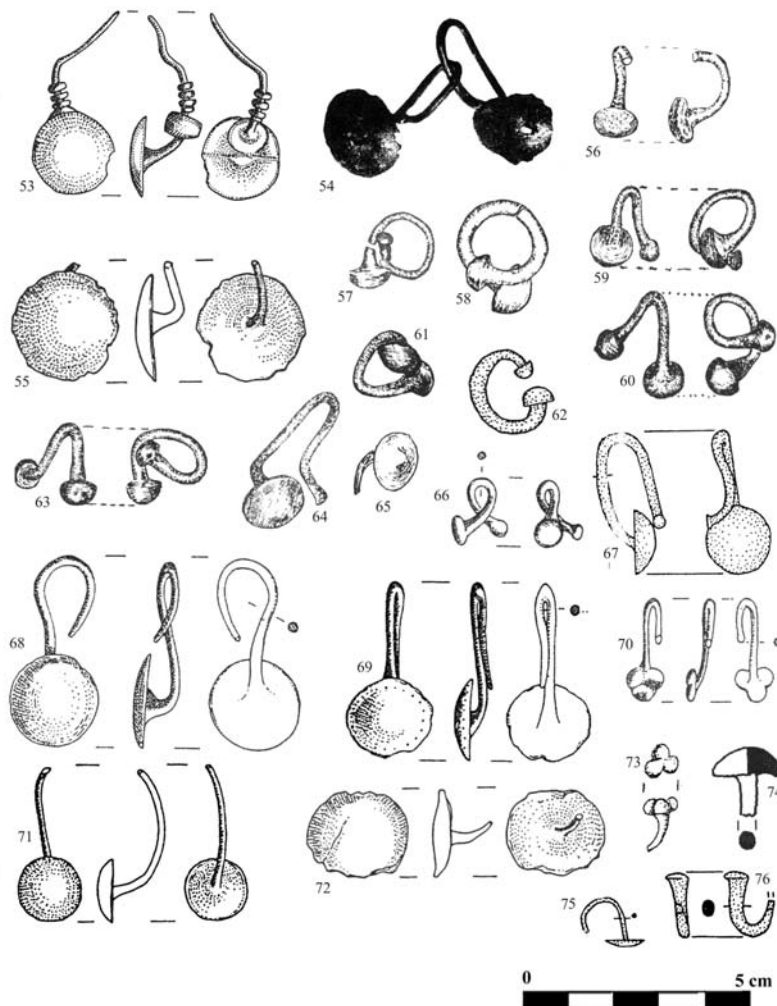


Рис. 4. Цвяхоподібні сережки на території Польщі:

53 – Старий Махнув; 54 – Свіднік; 55 – Топорніца; 56–61, 63–65 – Тшенсувка; 62, 67 – Улянув; 66, 68–70 – Венявка; 71–72 – Вепшец; 73 – Вежавіце; 74 – Зосін; 75–76 – місцевість не відома. За 53, 71–72 – Kłosińska, 2008; 54 – Bukowski, 1977; 55 – Kłosińska, 2007a; 56–61, 63, 65 – Moskwa, 1963; 62, 67, 75–76 – Poradyło, 1995; 64, 68–70 – Kłosińska, 2005; 73 – Czopek, 2007b; 74 – Zielińska, 2007.

Fig. 4. Nail-like earrings on territory of Poland:

53 – Machnów Stary; 54 – Świdnik; 55 – Topornica; 56–61, 63–65 – Trzęsówka; 62, 67 – Ulanów; 66, 68–70 – Wieniawka; 71–72 – Wieprzec; 73 – Wierzawice; 74 – Zosin; 75–76 – unknown site. By 53, 71–72 – Kłosińska, 2008; 54 – Bukowski, 1977; 55 – Kłosińska, 2007a; 56–61, 63, 65 – Moskwa, 1963; 62, 67, 75–76 – Poradyło, 1995; 64, 68–70 – Kłosińska, 2005; 73 – Czopek, 2007b; 74 – Zielińska, 2007.