

## СТАТТІ

УДК 903.5-035.56(477.84)“-01”:902.67

### **ПРО НЕОБХІДНІСТЬ ПОНИЖЕННЯ ЧАСУ ДАТУВАННЯ КІСТЯНИХ СТРИЖНЕПОДІБНИХ ПСАЛІВ І ПОШИРЕННЯ ОДНООСЬОВИХ КОЛІСНИЦЬ НА ЗАХОДІ УКРАЇНСЬКОГО ЛІСОСТЕПУ (за матеріалами розкопок 2015 р. кургану в Гусятині на Збручі)**

Микола БАНДРІВСЬКИЙ

*Інститут українознавства імені Івана Крип'якевича НАН України,  
Львівський національний університет імені Івана Франка,  
вул. Університетська, 1, Львів, Україна, 79000,  
e-mail: bandrm@ukr.net*

Проаналізовано підкурганне захоронення двох коней в упряжі, виявлене біля м. Гусятин Тернопільської області (розкопки В. Ільчишина, 2015 р.). Курган був насипаний на вершині плато, його розміри 30×40 м, збережена висота до 0,6 м. Під насипом, у його південній частині, у заглибленій споруді, переkritій дошками, лежали два кістяки коней. Супровідний матеріал поховання становили елементи упряжі: три кістяні стрижнеподібні псалії і шість кістяних круглих орнаментованих фаларів.

Аналогії до парного захоронення коней відомі в Карпато-Балканському регіоні та Егеїді. Найближча аналогія псаліїв походить із Белза (псалії типу Спіш, перша половина II тисячоліття до н. е.). Однак деякі конструктивні особливості, манера орнаментування гусятинських екземплярів, а також порівняння із подібними виробами з Подоння і Поволжя дають підстави вважати псалії з Гусятинського кургану архаїчнішими і датувати початком II тисячоліття до н. е.

Гусятинський курган належить до передкомарівської групи пам'яток (друга половина III – перші століття II тисячоліття до н. е.). Її сформували племена, що переселилися з території Трансільванії і Середньодунайської низовини. На їхній прабатьківщині відомі глиняні моделі колісного транспорту. Також на основі цих племен сформовані культури доби середньої бронзи Вітенберг і Сучу де Сус, знані за поширенням у їхньому середовищі парнозапряжних одноосьових колісниць.

Загальний перебіг культурно-історичних процесів у регіоні та проаналізовані знахідки дають підстави вважати підкурганні парні поховання в упряжі із Гусятинського кургану свідченням поширення парнокінного запрягу одноосьових колісниць на заході Українського Лісостепу вже на початку II тисячоліття до н. е.

*Ключові слова:* кістяні псалії, одноосьові колісниць, початок II тисячоліття до нар. Хр., захід України.

В останні роки значно зріс інтерес української і міжнародної наукової спільноти до проблем першопочатків колісного транспорту і кінського запрягу. Окремі дослідники навіть схильні виділяти “два пояси колісничних суспільств” – південний (Передня Азія і Близький Схід) і північний (лісостепова і степова зони Східної Європи). Але за такого розподілу випадає з уваги один із найважливіших, у розглядуваній проблемі, регіонів: карпато-балкано-центральносередземноморський, який географічно, і за всією сукупністю ознак свого культурно-історичного розвитку мав окремішній генезис від вищезгаданих, до певної міри, штучно виділених, “поясів” колісничних суспільств<sup>1</sup>.

Розкопки, проведені в останні два десятиліття на заході Українського Лісостепу – в Передгір’ї Українських Карпат (Лосєва, Чортівець, Заліски) та Тернопільському плато (Жуків, Воля-4, Гусятин) представили дещо уточнені уявлення про походження і розвиток місцевих культур середнього і пізнього періодів епохи бронзи [Бандрівський, 2003, с. 8–18; Бандрівський, Крушельницька, 2005, с. 212–227]. Одним із головних результатів цих пошуків стало виокремлення на покутсько-західноподільських теренах Передкомарівської групи пам’яток, апогей розвитку якої припадає на 2550/2500–2250/2200 рр. до нар. Хр. (друга фаза) і 2250/2200–2000 рр. до нар. Хр. (третя фаза), й яка своєю появою зобов’язана фізичному переселенню у Верхнє Придністер’я спільнот південного походження з ареалу поствучедольського кола культур: Шнеккенберг-Гліна-3 (Трансільванське плато) та культури Гатван (Північно-Східна Угорщина). На території саме цих двох внутрікарпатських культур концентрується, як відомо, значна частина усіх виявлених на сьогодні, глиняних моделей колісного транспорту, головно, возів і фургонів. І, що цікаво, “...далі на південь, в Греції, були виявлені схожі вироби (глиняні чотириколісні моделі. – *Авт.*), але відносяться вони вже до епохи пізньої бронзи, тобто, значно молодші за карпатські” [Бороффка, 2008, с. 30–54].

Тогочасні переселенці з Трансільванського плато і прилеглої частини Середньодунайської низовини привнесли в середині–другій половині III тисячоліття до нар. Хр. на північно-західне Поділля, Опілля і Розточчя своєрідний курганний обряд поховання, який характеризує значне використання у підкурганному просторі складних кам’яних конструкцій, дромосів, цист та потужних кам’яних стін довкола центрального поховання, які зведені в техніці сухої кладки, що засвідчено, наприклад, у курганах Остап’є поблизу Гусятин на Тернопільщині [Бандрівський, Крушельницька, 2005, с. 212–227]. Речовий

<sup>1</sup> Тут не розглядаємо питання взаємодій, впливів та ін., які між названими вище регіонами Євразії, безумовно, існували, але на рівні запозичень, імпорту, місцевого наслідування, військових інвазій, трофеїв тощо.

інвентар Передкомарівської групи пам'яток охоплював бронзові і золоті прикраси верболивної форми, провушні металеві сокири, численні двовухі орнаментовані кубки-канфари (які до того були невідомі у тутешніх місцевих культурах), форма яких, за М.Гарашаніном, сягає південних Балкано-Анатолійських традицій. Носії Передкомарівської групи пам'яток могли залишити по собі, як припускаю, кам'яні антропоморфні стели (6 екз.), які у трактуванні піднесених до грудей рук із розчепіреними пальцями схожі до кам'яних стел із Бая-де-Кріш у Трансільванії та до відомих малоазійських вкам'яних стел з Аду-Ірейна та Білли-7 [Бандрівський, Крушельницька, 2005, с. 212–227]. Однак, це питання – у зв'язку з винятковістю таких знахідок (кам'яних стел) – потребує додаткового опрацювання. Власне, на перші століття II тисячоліття до нар. Хр. припадає четверта фаза розвитку Передкомарівської групи пам'яток, яку характеризує поширення вдосконалених зразків короткої клинкової зброї, варіації у поховальному обряді і поява швидкісних одноосьових транспортних засобів (колісниць).

Внутрікарпатський генезис носіїв пам'яток Передкомарівської групи в розглядуваному “колісничному” контексті важливий тому, що саме на базі таких культур, як Шнекенберг-Гліна-3, Ніршег та інших у середньому періоді епохи бронзи виникли культури Вітенберг і Сучу де Сус, які знані за поширенням у їхньому середовищі парнозапряжних одноосьових колісниць [Бороффка, 2008, с. 31, рис. 1]. Тобто вже на теоретичному рівні можна було очікувати виявлення на Тернопільському плато чи на північно-західному Поділлі речових комплексів, які б містили парні захоронення коней в упряжі, що переважна більшість дослідників сьогодні трактує як незаперечний доказ парнокінного запрягу одноосьових колісниць.

І такий випадок трапився восени 2015 р., коли експедиція ДП ОАСУ “Подільська археологія” під керівництвом В. Ільчишина спільно з Тернопільською обласною інспекцією охорони пам'яток історії та культури розпочала рятівні археологічні розкопки кургану<sup>2</sup> біля смт Гусятин Тернопільської області, результати яких вже опубліковано [Ільчишин, 2016].

**Опис об'єкта.** Курган розміщений близько вершини високого плато – місцевої ландшафтної домінанті, на правому стрімкому березі Збруча. На час досліджень насип майже не проглядався і лише за незначним підвищенням, яке місцями сягало до 0,6 м, його першовідкривач В. Ільчишин визначив приблизні контури розораного насипу, який у плані мав підовальну форму, розмірами

---

<sup>2</sup> Гусятинський курган, який виявив В. Ільчишин у 2012 р., на підставі поданої облікової документації взятий під охорону держави наказом № 76-од Департаменту культури, релігій та національностей Тернопільської облдержадміністрації від 15.05.2014 р. – див.: [Ільчишин, 2016].

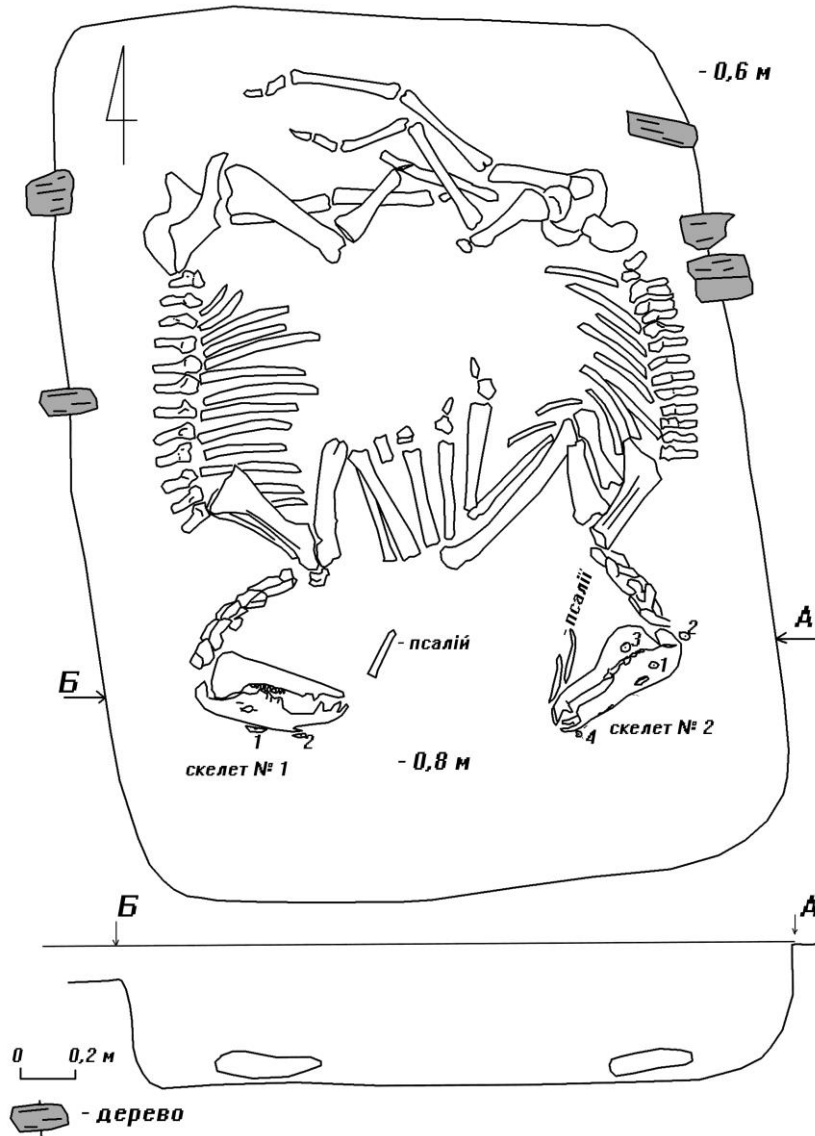


Рис. 1. Гусятин. План підкурганного захоронення двох коней (жеребців) (за Ільчишин, 2016).

30×40 м. На відстані 5 м на південь від центра кургану, на глибині 0,6 м від рівня сучасної поверхні, відкрито поховальну споруду підпрямокутної в плані форми, розмірами 3,2×2,4 м, яка поздовжньою віссю орієнтована з півночі на південь. Зверху споруда була перекрита дошками, торцеві частини яких

знаходилися на краях котловану, де і були зафіксовані під час розкриття. Стінки споруди – прямі, заглиблені до 0,4 м. На материковій долівці споруди лежали на боках скелети двох коней, звернені ногами до себе (рис. 1), причому передні кінцівки обох особин були зігнуті в колінах і торкалися одна одної. Натомість задні кінцівки в обох коней були більш-менш випростані з тією відмінністю, що одна з ніг “східного” коня (кінь № 2 за нумерацією В. Ільчишина) була покладена на ногу “західного” коня. Як пише В. Ільчинин, “фрагменти хребців хвоста знаходилися поміж ногами та вздовж тулуба (під животом? – Авт.), тобто, при здійсненні поховання коней, їхні хвости спеціально були загнуті вниз до черева”.

На відстані 10 см від краю нижньої щелепи “західного” кінського скелета лежав кістяний псалій (№ 1), зрушений, очевидно, зі свого першопочаткового місця. По центру лобової кістки кінського черепа лежав кістяний орнаментований фалар, а приблизно на 8 см нижче – ще один (рис. 1).

Під нижнім краєм щелепи “східного” коня лежали поруч два кістяних псалії (№ 2 і № 3), а вище, на кінському черепі, було п’ять кістяних орнаментованих фаларів. Перший із фаларів лежав на лобових кістках, другий – на потиличній частині (“поміж вухами”), третій – на кінці нижньої щелепи. Ще один такий самий фалар знаходився в такому ж місці, але – знизу під щелепою. Останній п’ятий фалар розчищено біля ніздрів тварини.

#### **Елементи упряжі, виявлені на “західному” кінському скелеті:**

*Псалій № 1*, довжиною 14,8 см (при діаметрі в середній частині 1,5 см) належить до стрижнеподібного типу. У центральній частині він має два симетрично розташовані овальні наскрізні отвори, розмірами 1,5×0,4 см, між якими є ще один – менший отвір зі штифтом-фіксатором для закріплення нащичного ремня. Ще один, схожий за призначенням, кістяний штифт наявний вгорі псалію між виступаючими протуберанцями (рис. 2). У нижній частині округлий у перерізі стержень псалію легко потоншується і є рівно зрізаним на торці.

*Фалар № 1* із легкоопуклим орнаментованим щитком, діаметром 4,5 см і товщиною 0,3 см, має в центрі простромлений наскрізь бронзовий маленький стрижень-фіксатор, довжиною 1,3 см, від оздобу ременів оголів’я (рис. 2). *Фалар № 2*, діаметром 2,3 см, також має в центрі схожий за призначенням бронзовий фіксатор.

#### **Елементи упряжі, виявлені на “східному” кінському скелеті:**

*Псалій № 2 і псалій № 3*, майже ідентичні за загальною схемою виготовлення, сягають у довжину 18,0 см (за товщини 2,2 см) і 18,4 см (за товщини 1,6 см) відповідно (рис. 3). Однак за формою вони різняться від вищеописаного першого псалію: стрижень у них вигнутий у нижній половині висоти і заокруглений на торці (а не рівно зрізаний, як у попереднього). Крім

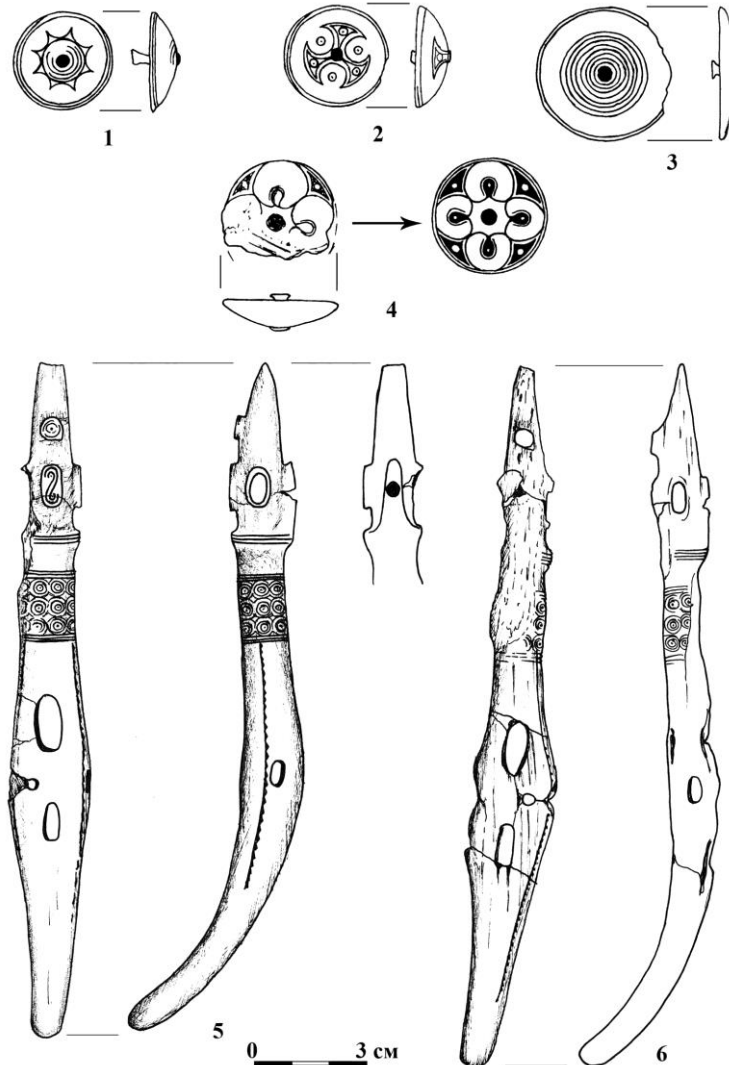


Рис. 2. Гусятин. Кістяні фалари (1–4) і стрижнеподібні псалії (5–6) з вузди на “східному” кінському скелеті (за Ільчишин, 2016).

того, середня частина обох паліїв має підромбічну форму, а наскрізні отвори виконані менш старанно.

Пишно орнаментовані кістяні фалари (5 екз., № 3–7) мають звичний вигляд легкоопуклих щитків, діаметром 2,6 см, 2,7 см, 3,1 см, 3,6 см (рис. 3). Кожен із них має в центрі бронзовий маленький стрижень-фіксатор, довжиною до 1,2 см і товщиною до 0,3 см, із грибоподібною шляпкою [Ільчишин, 2016].

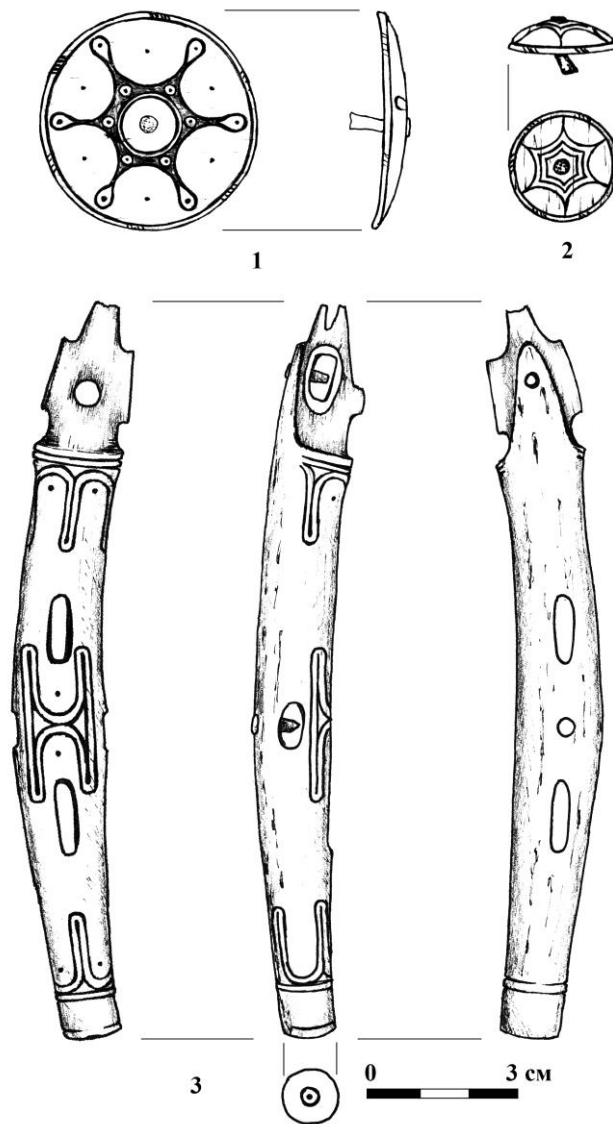


Рис. 3. Гусятин. Кістяні фалари (1–2) і стрижнеподібний псалій (3) з вузди на “західному” кінському скелеті (за Льчишин, 2016).

**Аналогії до парного захоронення коней з упряжжю.** Найближчі територіальні паралелі до захоронення двох коней із Гусятинського кургану знаходимо в Карпато-Балканському регіоні та Егеїді. Найдавніше з них – захоронення двох коней із черепом третього коня на могильнику періоду ранньої бронзи (культури шнурової кераміки) в Грос Гофляйн у Подунав’ї

12 ISSN 2078–6093. Археологічні дослідження Львівського університету. 2016. Випуск 20 [Кузьміна, 1977, с. 28]. Для наступних періодів епохи бронзи схожий обряд захоронення двох коней засвідчений ще на трьох пам'ятках: 1) у кургані V біля с. Буківна Тлумацького району Івано-Франківської області, який традиційно зараховують до Комарівської культури і під насипом якого на материковій долівці І. Брик у 1931 р. розчистив скелети двох коней. Коні лежали на боках, звернені ногами до себе, а в курганному насипі над ними виявлено керамічні посудини [Bryk, 1935, s. 117]; 2) на поселенні культури Вітенберг в Оарца де Сус на півночі Трансільванського плато (Румунія), у захороненні двох коней на черепі одного з них були кістяні псалії [Подобед, Усачук, Цимиданов, 2010, с. 94]; 3) пару захоронених коней виявлено у дромосі мікенського толосу в Марафоні. Дослідники відзначають, що з початком пізньоелладського періоду новоприбуле до Мікен населення, яке ховало своїх співродичів у толосах, практикувало також обряд захоронення коней [Кузьміна, 1977, с. 46].

**Найближча територіальна аналогія до псаліїв із Гусятина – псалій із Белза поблизу Львова і його хронологічна позиція.** Найближчою аналогією до стрижнеподібних псаліїв із Гусятинського кургану на сьогоднішній день продовжує залишатись орнаментований кістяний псалій із Белза поблизу Львова, віднайдений у передвосний час і вперше опублікований 1938 р. [Крушельницька, 1976, с. 19, рис. 4, 1]. Докладніший рисунок белзького псалію<sup>3</sup>, який сьогодні зберігається в архіві відділу археології Інституту українознавства імені І. Крип'якевича НАН України, зробив у 1930-х роках К. Журовський. На цьому рисунку показано, наприклад, рисочки з внутрішнього боку орнаментованого пасма, що відображено в публікації Л. Крушельницької [Крушельницька, 1985, с. 17, рис. 4, 1]. Псалій із Белза А. Можоліч, як відомо, віднесла до типу Боріаш<sup>4</sup>, помістивши його до псаліїв періоду III (за її періодизацією), який охоплює фази Гойдушамшон (фаза-“а”) і Косідерподлаш (фаза-“в”), які, своєю чергою, синхронні зі середнім бронзовим віком-2 і середнім бронзовим віком-3 (за І. Боною, Я. Каліцом, Т. Кеменцеї, Т. Ковачем). У сучасній центральноєвропейській хронологічній шкалі період III, до якого А. Можоліч віднесла псалій із Белза, відповідає періодам BrA2/B1 (за П. Райнеке і Г. Міллер-Карпе), які одночасові з пізнім періодом розвитку культури Отомань у східній Словаччині, північно-східній Угорщині, північно-західній Румунії й Українському Закарпатті (Отомань-2) та синхронні з ранньою фазою культури

<sup>3</sup> Псалій із Белза має довжину 13,5 см, товщина в найширшій частині – 1,8 см, довжина отворів – до 1 см (при їх ширині 0,5 см), ширина орнаментального ряду – 1,5 см біля протуберанців і 1,6–1,7 см на іншому кінці, товщина кулястого потовщення на кінці – 1,3–1,4 см, діаметр протуберанців – 0,8 см.

<sup>4</sup> Сьогодні цей тип псаліїв частіше визначають як належний до типу Спіш (за Г. Гюттелем).



Станове-1 (Сучу де Суз) в закарпатській частині сучасної України [Кобаль, 2007, с. 583–601].

На відміну від А. Можоліч, Г. Смірнова віднесла псалій із Белза до пізнішого часу, співставляючи його з часом існування культури Ноа [Смирнова, 1970, с. 106–110], з чим тоді погодилася й Л. Крушельницька [Крушельницька, 1976, с. 19]. Однак уже в 1980-х роках, із чимраз зростаючою кількістю схожих стрижнеподібних псаліїв, які за своїми морфологічними ознаками виразно демонстрували архаїчність, дослідниця переглянула свої погляди і, на підставі публікації кістяних орнаментованих псаліїв із поселення культури Отомань в Спішску-Штвєртку (Словаччина) та схожого екземпляру з Будапешт-Ладьманьош (Угорщина), які мають голівки характерної форми з протуберанцями, заокруглений у кулачок кінець і меандровий врізний декор, датувала псалій із Белза ранішим часом – ще до періоду появи на наших землях культури Ноа [Крушельницька, 1985, с. 16–18].

**Датування кістяних стрижнеподібних псаліїв типу Спіш (за Г. Гюттелем) і проблема визначення нижньої хронологічної границі їх поширення.** На теренах сучасних Чехії і Словаччини кістяні вироби, у т. ч. псалії типу Спіш, орнаментовані в манері, схожій до декору на екземплярах із Белза і Гусятинського кургану, з'явилися досить рано – ще в період класичної фази розвитку Мадяровської культури, яку відносять до періоду BrA2-BrB1 (радіовуглецеве датування 1950–1500 рр. до нар. Хр.)<sup>5</sup>, але найчастіше трапляються на пам'ятках перехідного горизонту так званої передмогилової фази [Vladar, 1973, s. 252–269]. Саме у цей час, як відзначила Л. Крушельницька, припадає період найінтенсивніших середземноморських і адриатичних впливів у середовище Мадяровської культури, в т. ч. культури Ватіна-Вршак. Тоді Й. Владар одним із перших висловив припущення, що найпізніші зразки “мікенських” орнаментальних мотивів, які він відносить до періоду BrB1 (за П. Райнеке), можуть представляти псалії з поселення у Спішски-Штвєртку і з могильника в Стреді над Бодрогом, які належать до культури Отомані. Іншими словами, псалій із Белза, з огляду на аналогії, треба відносити до часу раніше за рубіж 1600/1500 рр. до нар. Хр. і час його створення/використання варто співставляти щонайпізніше з кінцевою фазою культури Отомань і, можливо, найранішими пам'ятками культури Станове-1 (за Й. Кобалем). Щодо аналізованих тут псаліїв із Гусятинського кургану, то за низкою ознак (див. нижче), найімовірніше, верхню хронологічну межу їхнього використання треба

<sup>5</sup> На пам'ятці Мадяровської культури Велка Мана – “Гедра” у Словаччині виявлений стрижнеподібний вигнутий псалій із рівновеликими отворами [Подобед, Усачук, Цимиданов, 2010, с. 56]. За Х. Гардінгом, рубіж періодів BrA2 і BrB1 за радіокарбонною хронологією (C14 калібровані) припадає на 1600/1500 рр. до нар. Хр. [Кобаль, 2007, с. 598].

14 ISSN 2078–6093. Археологічні дослідження Львівського університету. 2016. Випуск 20  
датовати часом не пізніше другої половини періоду ВгА2, який, за радіокарбонною хронологією, починається близько 2000/1950 рр. до нар. Хр. [Кобаль, 2007, с. 598 (табл.)].

Які ознаки дають підстави відносити кістяні псалії з Гусятинського кургану до “доноїчного” періоду Верхнього Придністер’я, тобто до часу не пізніше XVII–XVI ст.?<sup>6</sup> По-перше, на кінцях гусятинських псаліїв відсутні кулачикоподібні округлі потовщення, які бачимо на псаліях із Белза, Спішски-Штвєртку та інших екземплярах. По-друге, на них відсутній меандровий, типу “мікенської хвилі”, орнамент, який виразно представлений на згаданих вище аналогіях. Відмінними (більш архаїчними) порівняно з відомими на сьогодні паралелями виглядають і головки протуберанців на гусятинських псаліях, у т. ч. і принципово інше їхнє декорування. Вже навіть ці, далеко не повні, спостереження дають підстави припускати більш давнє походження кінської вузди з Гусятинського кургану, порівняно з досі відомими аналогіями.

Однак, не менш важливим у датуванні гусятинських псаліїв є порівняння присутньої на них орнаментациї з псаліями інших типів, зокрема щиткових і жолобчастих. Наприклад, майже прямою аналогією до орнаментального фризу гусятинського псалію № 1 є декор на жолобчастому псалієві з поселення Капітанове-1 на Сіверському Дінці (Східна Україна), який датують початком II тисячоліття до нар. Хр. [Усачук, 2013, с. 211, рис. 56, 2]. На тому самому псалієві з Капітанове-1 бачимо вгорі рядок горизонтально розміщених S-подібних фігур [Усачук, 2013, с. 211, рис. 56, 2; с. 212, рис. 57, 7], подібні до яких є в орнаментиці псалію № 2 із Гусятинського кургану. Зрештою, схожий декор у вигляді ритмічно розташованих краплеподібних фігур, простір між якими розмежований одиночними цяточками, який бачимо на першому гусятинському псалієві, повторюється в загальних рисах і на щитковому псалієві з поховання № 1 з Кондрашкінського кургану на Середньому Дону [Усачук, 2013, с. 209, рис. 54, 1] і навіть на такій віддаленій пам’ятці, як псалій із поховання № 1 першого кургану з верхньодонського могильника Селезні-1 [Усачук, 2013, с. 201, рис. 46, 2]. Такі самі видовжені краплеподібні симетрично розміщені фігури бачимо в оздобленні щиткового псалію з поховання № 1 четвертого кургану Золотої Гори в Поволжі [Усачук, 2013, с. 194, рис. 1, 2] та ще на одному типологічно схожому псалієві з поховання № 2 кургану № 11 Уварівського могильника з того ж регіону [Усачук, 2013, с. 186, рис. 31, 1, 2, 5], а паралелі до S-подібних композиційних рядів і окремих таких же фігур, які

<sup>6</sup> Наприклад, абсолютна хронологічна дата за C14 для горизонту Ноа-Ів становить 1680–1430 BC. Близьку дату має й комплекс Віттенберг-С Sighisoara “Carbionul Vilior” з елементами культури Ноа, яка становить 1685–1524 BC (Bln.4622) (див.: [Pora, Boroffka, 1996]). Пізній період епохи бронзи, вслід за А. Вульпе, відносимо до 1600–1500 рр. до нар. Хр. і синхронізуємо з пізньоелладським періодом (див.: [Vulpe, 2001]).

бачимо на гусятинських псаліях, відстежуються навіть ще далі на схід, наприклад, на фрагменті щиткового псалію з поселення Шибасво-1 [Усачук, 2013, с. 175, рис. 1–3].

Так само, майже прямі аналогії до орнаментики кістяних (рогових?) фаларів із Гусятинського кургану у вигляді розетки з напівкруглими “пелюстками”, зверненими до центру, також знаходимо на згаданих вище щиткових і жолобчастих орнаментованих псаліях Подоння, які мають у цілком схожій манері декорований зовнішній простір довкола центрального отвору цих псаліїв, у т. ч. із поховання № 2 другого кургану Староюр’єво [Усачук, 2013, с. 201, рис. 46, 1, 2; с. 202, рис. 47, 1; с. 209, рис. 54, 1, 2]. Близькі аналогії до орнаментативних фаларів з Гусятинського кургану вбачаю також у декорванні баранинківських щиткових псаліїв [Усачук, 2013, с. 195, рис. 40, 1, 2; с. 196, рис. 41, 1, 2].

Отож, пошуки паралелей до декору на гусятинських псаліях засвідчили прямі аналогії до них на щиткових псаліях початку II тисячоліття до нар. Хр. зі східноукраїнських (Подоння) і більш віддалених пам’яток. Зрештою, про більш ранню хронологічну позицію гусятинських псаліїв порівняно з іншими стрижнеподібними псаліями Центральної Європи (Белз, Спішки-Штвєртєк та інші) доводить відсутність на потоншеному кінці гусятинських псаліїв кулачикоподібного потовщення, яке виразно виділене на екземплярах із названих вище місцевостей [Крушельницька, 1985, с. 17, рис. 4, 1, 2].

Вищенаведені спостереження дають, як видається, підстави синхронізувати (принаймні, основний) час створення і використання найраніших стрижнеподібних псаліїв типу Гусятин на заході Українського Лісостепу з основною масою щиткових і жолобчастих орнаментованих псаліїв на сході Українського Лісостепу й у більш віддалених на схід районах.

Правильність такого пониження дати гусятинських псаліїв підтверджує для західноукраїнського регіону увесь перебіг культурно-історичних процесів, які мали тут місце з початком середнього періоду епохи бронзи.

#### СПИСОК ВИКОРИСТАНОЇ ЛІТЕРАТУРИ

1. *Бандрівський М.* Про час появи швидкохідних одноосьових транспортних засобів культового (та бойового?) призначення на заході Українського Лісостепу / М. Бандрівський // Історія релігій в Україні. Праці XIII Міжнародної наукової конференції (Львів, 21–22 травня 2003 року). – Львів, 2003. – Кн. I. – С. 8–18.
2. *Бандрівський М.* Покуття і Західне Поділля в контексті перегляду хронології епохи бронзи (передкомарівська група пам’яток) / Микола Бандрівський, Лариса Крушельницька // На пошану Софії Станіславівни Березанської: Зб. наук. праць. – Київ: Шлях, 2005. – С. 212–227.

3. *Бороффка Н.* Глиняные модели повозок в Карпатах и проблема происхождения боевых колесниц / Н. Бороффка // Происхождение и распространение колесничества: Сб. научных статей. – Луганск, 2008. – С. 30–54.
4. *Льчишин В.* Поховання коней епохи бронзи в кургані біля Гусятин Тернопільської області / Василь Льчишин // Вісник рятівної археології. – Львів, 2016. – Вип. 2 – С. 77–90.
5. *Кузьмина Е. Е.* Распространение коневодства и культя коня у ираноязычных племен Средней Азии и других народов Старого Света / Е. Е. Кузьмина // Средняя Азия в древности и Средневековье (история и культура) / под ред. Б. Г. Гафурова, Б. А. Литвинского. – Москва: Наука, 1977. – С. 28–52.
6. *Подобед В.* Псалии, “забытые” в оставленном доме (по материалам поселений Азии и Восточной Европы эпохи бронзы) / В. Подобед, А. Усачук, В. Цимиданов // Древности Сибири и Центральной Азии. – Горно-Алтайск, 2010. – № 3 (14). – С. 78–94.
7. *Крушельницька Л.* Північне Прикарпаття і Західна Волинь за доби раннього заліза / Л. І. Крушельницька. – Київ, 1976. – 144 с.
8. *Крушельницька Л. І.* Взаємозв'язки населення Прикарпаття і Волині з племенами Східної і Центральної Європи / Л. І. Крушельницька. – Київ, 1985. – 161 с.
9. *Кобаль Й.* До питання про хронологію та періодизацію культури Станове / Йосип Кобаль // Записки НТШ. – Львів, 2007. – Т. ССЛІІІ. Праці Археологічної комісії. – С. 583–601.
10. *Смирнова Г. И.* Псалии типа Бориаш в культуре Ноа / Г. И. Смирнова // Краткие сообщения Института археологии АН СССР. – Москва, 1970. – Вып. 123. – С. 106–110.
11. *Усачук А. Н.* Древнейшие псалии (изготовление и использование) / А. Н. Усачук. – Киев; Донецк, 2013. – 303 с.
12. *Bryk J.* Badania archeologiczne w Ostapiu na Podolu // Światowit. – Warszawa, 1935 – Т. XVI. – S. 117–144.
13. *Popa D.* Considerations on the Noua Culture. The Settlement of Tichiudeal, jud. Sibiu / D. Popa, N. Boroffka // SCIVA. – 1996. – Т. 47. – № 1. – P. 51–61.
14. *Vladar J.* Osteuropäische und mediterrane Erflüsse im Gebiet der Slowakei während der Bronzezeit / J. Vladar // Slovenska archeologia. – Bratislava, 1973. – Т. 21. – S. 252–269.
15. *Vulpe A.* Middle Bronze age East and West Carpathians / A. Vulpe // Cultura Costisa in contextual epocil bronzului din Romania. – Piatra-Neamt, 2001.

Стаття: надійшла до редакції 10.12.2016  
прийнята до друку 22.12.2016

**ON THE NEED FOR THE LOWER CHRONOLOGY OF THE BONE RODE-TYPE  
HORSE BITS AND THE SPREADING OF THE SINGLE-AXIS CHARIOTS  
IN THE WESTERN PART OF UKRAINIAN FOREST-STEPPE ZONE  
(based on the material from 2015 excavations of the mound in Husiatyn upon Zbruch)**

*Mykola BANDRIVSKYI*

*Ivan Krypiakevych Institute of Ukrainian studies  
of National Academy of Sciences of Ukraine;  
Ivan Franko National University of Lviv,  
1, Universytetska Str., Lviv, 79000, Ukraine,  
e-mail: bandrm@ukr.net*

The author analyzes a mound grave of two horses with the horse tack that was found near the town of Husiatyn in Ternopil region and was excavated in 2015 by Vasyl Ilchyshyn. The mound was constructed on the top of the plateau and its size is 30×40 meters and the surviving high reaches almost about a 0.6 meter. Under the mound in the surviving southern part of the grave, in the in-depth structure that was offset by specially constructed wooden planks two surviving horse skeletons were found. The material that was found in this burial consisted of the horse tack elements including three bone rode-type horse bits and six ornamented breastplates the fact that indicates the important role of this burial.

Some analogies to this double burial are known from the Carpathian-Balkan region and are found in the Aegean region. The nearest known to the researches analogy survives from the archaeological site in Belz (it gives us the example of a bit that can be attributed to the Spish type, which can be dated back to the second millennium BCE). But some elements of its construction and the stylistics of the ornamentation that was used for the bits from Husiatyn and the comparison with the bits that were manufactured in the Don and Volga regions bring us some strong arguments to claim that Husiatyn bits are more archaic and to date them to the period of the beginning of the second millennium before the Common Era.

The mound of Husiatyn can be attributed to Pre-Komariv group of sites that is usually dated to the period of the late third-last centuries of the second millennium BCE. The mound was probably constructed by the tribes that moved from Transylvania and the Middle Danube basin. There actually are some known finds of clay transport models from their Homeland. One more thing we must take into account is the fact that mentioned tribes were the basis for the Middle Bronze Age cultures of Wittenberg and Suciul de Sus, who are well-known for the spreading in their area one-horse single-axis chariots.

The general logic of the historical and cultural events in the region and the finds we have described and analyzed give us some reasons to be considered that the double burial finds with the bits from Husiatyn mound can be treated as the evidence of the spreading of the double-horse harness of the single-axis chariots in the western part of Ukrainian forest-steppe zone already from the beginning of the second millennium BCE.

*Key words:* bone bits, single-axis chariots, the early second millennium BCE, Western Ukraine.

## REFERENCES

- Bandrivskyi, Mykola. “Pro chas poiavy shvydkokhidnykh odnoosiovykh transportnykh zasobiv kultovoho (ta boiovoho-?) pryznachennia na zakhodi Ukrainskoho Lisostepu”. *Istoriia relihii v Ukraini. Pratsi XIII Mizhnarodnoi naukovoï konferentsii (Lviv, 21–22 travnia 2003 roku)*. Lviv, 2003. 8–18. (in Ukrainian)
- Bandrivskyi, Mykola, i Krushelnytska, Larysa. “Pokuttia i Zakhidne Podillia v konteksti perehliadu khronolohii epokhy bronzы (peredkomarivska hrupa pamiatok)”. *Na poshanu Sofii Stanislavivny Berezhanskoi*. Kyiv, 2005. 212–227. (in Ukrainian)
- Boroffka, Nikolaus. “Glinianyie modeli povozok v Karpatah i problema proiskhozhdenia boievnykh kolesnic”. *Proiskhozhdenie i rasprostranenie kolesnichestva*. Lugansk, 2008. 30–54. (in Russian)
- Ilchyshyn, Vasyl. “Pokhovannia konei epokhy bronzы v kurhani bilia Husiatyna Ternopilskoi oblasti”. *Visnyk riativnoi arkheolohii* 2 (2016): 77–90. (in Ukrainian)
- Kuzmina, Elena. “Rasprostranenie konievodstva i kulta konia u iranoiazychnykh plemien Srednei Azii i drugikh narodov Starogo Sveta”. *Sredniaia Azia v drevnosti i srednevekovie (istoria i kultura)*. Red. B. G. Gafurova, B. A. Litvinskii. Moskva: Nauka, 1977. 28–52. (in Russian)
- Podobed, Viacheslav, i Usachuk, Anatolii, i Cimidanov, Vitalii. “Psalii, “zabytyie” v ostavliennom dome (po materialam poselenii Azii i Vostochnoi Evropy epokhy bronzы)”. *Drevnosti Sibiri i Centralnoj Azii* 3/14 (2010): 78–94. (in Russian)
- Krushelnytska, Larysa. *Pivnichne Prykarpattia i Zakhidna Volyn za doby rannioho zaliza*. Kyiv, 1976. (in Ukrainian)
- Krushelnytska, Larysa. *Vzaiemozviazky naseleння Prykarpattia i Volyni z plemenamy Skhidnoi i Tsentralnoi Evropy*. Kyiv, 1985. (in Ukrainian)
- Kobal, Yosyp. “Do pytannia pro khronolohiu ta periodyzatsiu kultury Stanove”. *Zapysky NTSh* 253 (2007): 583–601. (in Ukrainian)
- Smirnova, Galina. “Psalii tipa Boriash v kulture Noa”, *Kratkie soobshchenia Instituta arkheologii AN SSSR* 123 (1970): 106–110. (in Russian)
- Usachuk, Anatolii. *Drevnieishyie psalii (izgotovlienie i ispolzovanie)*. Kiev, Doneck, 2013. (in Russian)
- Bryk, Jan. “Badania archeologiczne w Ostapiu na Podolu”. *Światowit* 16 (1935): 117–144. (in Polish)
- Popa, Dumitru, i Boroffka, Nikolaus. “Considerations on the Noua Culture. The Settlement of Tichiudeal, jud. Sibiu”. *SCIVA* 47/1 (1996): 51–61.
- Vladar, Jozef. “Osteuropäische und mediterrane Erufüsse im Gebiet der Slowakei während der Bronzezeit”. *Slovenska archeologia* 21 (1973): 252–269. (in German)
- Vulpe, Alexandru. “Middle Bronze age East and West Carpathians”. *Cultura Costisa in contextual epocil bronzului din Romania*. Piatra-Neamt, 2001.