
Дослідження:
фрагменти

Микола МОЗДИР

ДО ГЕНЕЗИ НАМОГИЛЬНОГО ЗНАКА
В УКРАЇНІMykola MOZDYR. To Genesis of the Gravestone
Symbol in Ukraine.

Фрагмент підготовленого до друку монографічного дослідження "Українська народна меморіальна скульптура".

Намогильні знаки наших далеких предків, їх поява, духовна та образна сутність були обумовлені комплексом різних факторів, до основних з яких належали світоглядні, передусім есхатологічні, уявлення про посмертне життя людини. Вони в основному й визначали ритуал та спосіб поховання, вибір місця, форму його відзначення.

Археології відомі два найдавніші способи поховання: закопування тіла в землю — інгумація, та його спалювання — кремація. Перший з них, очевидно, давніший і відноситься до палеоліту. В пізнішій, неолітичній добі поряд виступають обряди ховання і обряд палення¹.

Саме в новокам'яну епоху на землях України складається культ небіжчиків. Як відзначає М.Грушевський, "...се надзвичайно характеристичне для чоловіка явище, що вказує на цілу еволюцію в колі ідей, зв'язаних з смертю, матеріальною і духовною істотою чоловіка"². В його основі лежать уявлення, що базуються на загальнолюдських духовних постулатах, передусім — вірі в посмертне життя людини, обумовлене її земним буттям.

Найдавніші поховання на наших землях різнилися. Наприклад, трипільці, які практикували кремацію, урни з прахом (попелом) небіжчика складали в обмазані глиною ями-камери. На київському Поліссі та Волині такі посудини ставили в кам'яні скрині, складені з окремих плит і т.п. Перші цвинтарі, відомі як "поля поховань", з'явилися на Подніпров'ї в епоху Зарубинецької культури³

Але чи не найбільш типовим було на місці поховання останків насипування могили-кургану ("могила" — давньоруське слово⁴. Відомо, що насипні кургани були у поховальній практиці ще у праслов'ян в епоху заліза)⁵.

Могили-кургани були насипані на місцях захоронень багатьох давньокіївських князів, починаючи від Аскольда, Дири, Ольги на горі Щекавиці, Ігоря — біля Іскоростеня, Святослава — над Дніпром біля порогів⁶. Про якусь легендарну "Галичину могилу" в давньому Галичі згадує Галицько-Волинський літопис під 1210 роком⁷

З прийняттям християнства в поховальній обрядовості настають зміни, обумовлені новою вірою. Процес цей затягнувся на віки. М.Грушевський, посилаючись на "Слово некоего христоробца" з XVI ст., який з обуренням стверджував, що "... по українам і тепер моляться проклятому богу Перуну і Хоросу і Мокосі і Вилу... та ставлять трапези", відзначає поступовість розповсюдження християнства на землях Київської Русі⁸.

Таким чином, давні дохристиянські поховальні обряди, способи відзначення місць захоронень також не всюди поступилися місцем новим. Однак намогильних знаків з тих часів не збереглося, як і більш ранніх — з часів Київської Русі. З опису Ібн-Фадлена відомо, що на могилі русича, похованого у X ст., був встановлений дерев'яний стовп з написаним на ньому ім'ям померлого⁹. Відомо Чорна могила з X ст. в Чернігові зберегла сліди "якогось пам'ятника", як про це зазначає М.Грушевський, або стовпа, на думку Б.Рибаківа¹⁰. М.Грушевський свій висновок робить на основі залишків закріпленого у верхній частині цієї могили дерев'яного вертикального знаку, низ якого мав горизонтальне укріплення, або розширення, що забезпечувало його стійкість¹¹.

⁴Срезневский Н. Материалы для словаря древнерусского языка.— М., 1958.— Т. 2.— С. 162; Про кам'яну насипну могилу див.: Біблія, кн. Іс. Нав. 8:29.

⁵Грушевський М. Історія України-Руси...— С. 43.

⁶Там само.— С. 195.

⁷Галицько-Волинський літопис. 1 ч.— Львів, вид. Іван Тиктор.— С. 103.

⁸Грушевський М. Історія України-Руси. Т. III.— К., 1993.— С. 402; на те, що на землях Київської Русі ще після XI-XII ст. довго утримувалося двоєвір'я, вказує багато дослідників, зокрема, Л.Нідерле. Див.: Нідерле Л. Славянские древности.— М., 1956.— С. 297.

⁹Рыбаков Б. Язычество Древней Руси.— С. 389.

¹⁰Там само.— С. 389; стовп, як намогильний знак, відомий з біблійних часів, — див.: Кн. Буття, 35:40:20.

¹¹Грушевський М. Ілюстрована історія України.— Рис. 47.

¹Грушевський М. Історія України-Руси. Т. 1.— К., 1991.— С. 41; Крип'якевич І. Історія української культури.— Нью-Йорк, 1990.— С. 34; В Біблії згадуються поховання в печері та через закопування.— Див.: Кн. Буття, 35:519, 20; 50:5 та ін.

²Грушевський М. Історія України-Руси. Т. 1.— С. 40.

³Там само.— С. 43-44.

Припущення, що саме дерев'яним був знак на цій (як і на інших давніх місцях поховань) могилі, базується, передусім, на тому, що дерево у давніх слов'ян було в пошані, та що на місці поховання садили дерево, або ж покійника ховали під ним¹². Вони вірили, що душа має подобу птаха і тому перебувати поруч з покійним могла тільки на дереві¹³. Те, що у виготовленні намогильного хреста дереву надавалась перевага перед іншими матеріалами, свідчить факт, що ще на початку ХХ ст., в окремих районах Поділля, наприклад, Гайсинському, де є багато пісковика, їх виготовляли з дерева¹⁴.

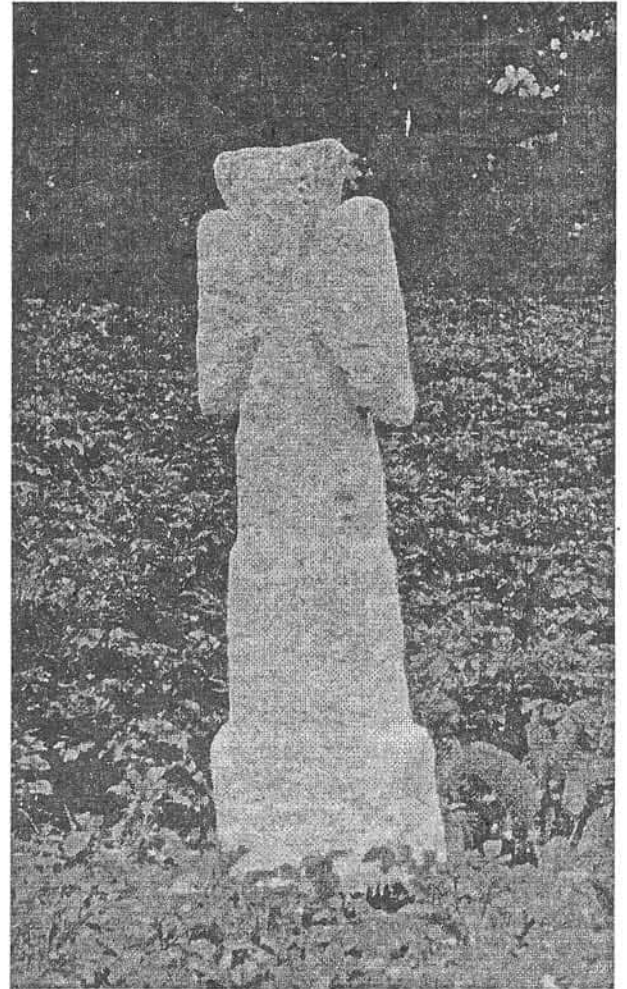
Намогильні дерев'яні стовпи, що по боках мали прості, ріжковидні зубчасто-хвилясті виступи (чим часто асоціювалися з кроною дерева), або ж мали фантастичні форми, ще до недавніх часів доволі широко побутували в Україні, Балканах¹⁵.

Намогильний стовпоподібний знак у давніх слов'ян ще в пізніші часи розумівся як колона, стовбур, вежа, навіть хатка. Ще на початку ХХ ст. на цвинтарях Західного Полісся можна було бачити старі, залишені без догляду, намогильні знаки — дерев'яні споруди з брусів. Це древній слов'янський звичай, який довго зберігався і на наших землях, — споруджувати над могилами "домовини", тобто своєрідні невеликі зрубні хатки (1,5 x 2 м) з двосхилими дошками, маленькими прорубаними віконцями, або відсутньою четвертою стіною, через яку можна подавати їжу покійнику¹⁶. Позірно вони мали форму саркофагу. Але пов'язувати появу у наших предків такого намогильного знаку зі східним, передусім візантійським саркофагом видається непереконливим, і, перш за все, тому, що вони виконували дуже відмінні функції.

Відомо, що у відповідності з християнським візантійським поховальним ритуалом київських князів, починаючи від Ольги, ховали в закритих саркофагах, що встановлювалися у храмах. Окремі з них мали багатий пластичний декор. Зразком такого є саркофаг Ярослава Мудрого.

Що на початковому етапі християнізації

Русі й упродовж перших століть після прийняття нової віри не було єдиного способу поховання і відзначення могили, стверджується багатьма конкретними фактами, існуючими пам'ятниками, наприклад, похованнями в Києво-Печерській Лаврі, монастирі у с. Зимному біля Володимира-Волинського, некрополем XI-XII ст. у Бакоті Ушицького району. До таких належать відкриті на початку ХХ ст. печери в Києві на так званому Звіринці¹⁷.



Хрест. XIII—XV ст. Звенигород біля Львова.

Влаштований тут підземний цвинтар християн в принципі повторював катакомби, відомі на Близькому Сході та Європі вже на початку нового літочислення. В них покійників ховали у видовбаних нішах, укладаючи їх як на полицях. Дещо пізніше тут з'явилися саркофаги, встановлювані попід стінами. Такий спосіб поховання тут практикувався ще в XVI — на початку XVII ст.¹⁸. На місці поховання не встановлювалися ніякі знаки-символи. Лише поряд, та й не на кож-

¹²Fischer A. — Zwyczaj pogrzebowe ludu polskiego, — Lwów, 1921. — С. 346-348.

¹³Bednařík. — Cintoriny na Slovensku. — Bratislava, 1968. — С. 27-28.

¹⁴Шероцький К. Надгробні хрести... — С. 26.

¹⁵Шероцький К. Надгробні хрести... — С. 23; Велецкая Н. Языческая символика славянских архаических ритуалов. — М., 1978. — С. 182; Колцуник Г. Народні хрести в Коломийщині (б.р.в.), рис. — 55, 63, 64, 74.

¹⁶Frankowski E. Krzyże kamienne i domki drewniane na cmentarzach poleskich // Ziemia (Warszawa). — г. X. — 1925. — N 6-8. — S. 134-136.

¹⁷Ладжинський К. Староруський некрополь у Києві на Звіринці // Рада. — 1913. — N 2.

¹⁸Там само.

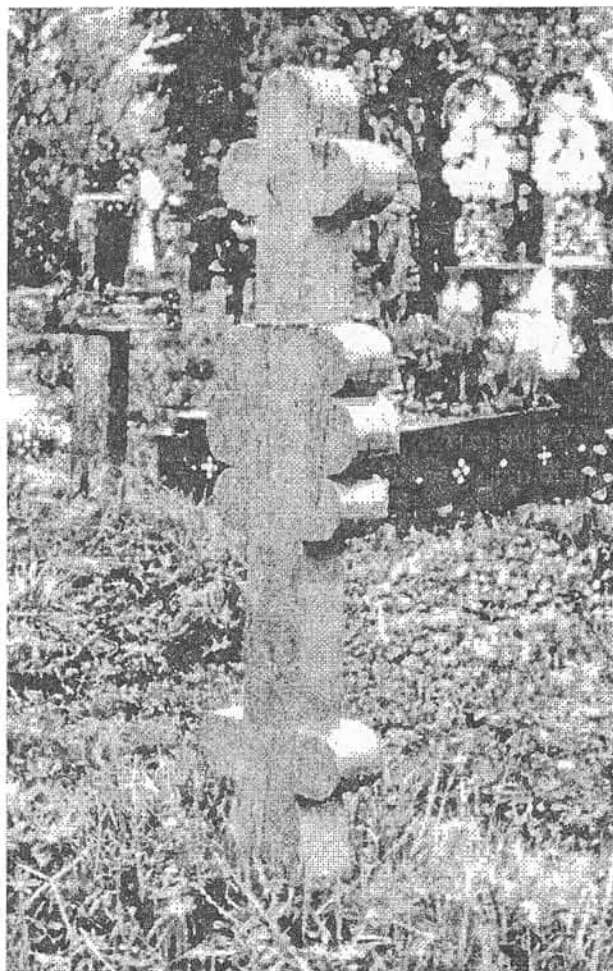
ному захороненні, технікою графіті виконувалися намогильні або поклонні хрести з характерною ступінчастою пірамідою, що знаменує Голгофу. Вже на перших етапах християнізації, а конкретніше — з XII ст. посилюються різносторонні зв'язки не тільки зі Сходом, передусім Візантією, а й із Заходом. Про романські впливи на архітектуру, мистецтво Київської Русі, зокрема, Галицько-Волинського князівства, зазначають М.Грушевський, І.Крип'якевич та інші українські вчені¹⁹. В поховальну практику почали входити і такі форми намогильника, як плита зі знаком хреста на ній²⁰. Вони були переважно дерев'яні, дубові, які спочатку клали на домовину й закопували.

На могилах мостивих людей в XV ст. встановлювали невеликі кам'яні стели з відповідними датами та написами. Саме таким пам'ятником була відзначена могила островського князя Василя Красного (сина Федора Даниловича й Агафії, який помер 1450 р.). Після того, як його тіло було перенесено князем Константином Івановичем до Лаври в Києві, цей намогильний знак перевезли в церкву села Хорів (недалеко від Острога) й помістили під вівтарем²¹. Ще в XIX — XX ст. плита, як відзначає К.Широцький, між подільськими надгробниками займала "значне місце"²². Такі намогильні знаки збереглися тут до нашого часу, наприклад, на цвинтарі с. Кукавка на Вінничині.

Давніх намогильних христів на Україні (як і поклонних, обітних, позначних (граничних) і т.п.) збереглося дуже мало. Ті ж, що збереглися, дають підстави припускати, що у своїй більшості вони були чотириконечними (хоча бували й багатоконечні). Хрест, не втрачаючи сутнісної форми — два бруси, складені навхрест, — в силу різних причин зазнавав змін. Процес цей триває. Особливо помітний він у тих сферах сакрального життя, які тісно пов'язані з обрядовістю, народною естетикою. Цвинтарний хрест на Україні переконливий приклад цього. Зрозуміло, що таким відразу він не став.

Хрест — один з головних символів християнства, символ Ісуса Христа, спасіння, приналежності до віри, церкви Христової. Він є і моно-

грамою Ісуса Христа. Хрест — один з найдавніших символів в міфопоетичних та релігійних системах світу (в Європі — з верхнього палеоліту). Його символіка, значення були різними в контексті тих чи інших культурно-історичних традицій. В Китаї, Індії, Скандинавії хрест символізував небо, у вавілонян, фінікійців хрест у вигляді двох шматочків дерева, за допомогою яких добувався вогонь, був образом майбутнього життя тощо.



Хрест. 1940 р. Коломия.

В різних релігійних, міфологічних системах образ хреста зазнавав трансформацій, особливо в поєднанні з іншими складними знаковими системами. Наприклад, з'єднані хрест і коло — єдність чоловічого і жіночого начал, хрест і шар — торжество духовного, верховна влада; хрест, якір, серце — віра, надія, милосердя, і т.п. Відомий хрест у співвідношенні з деревом життя. З образно-символічним рядом хреста пов'язана свастика. Хрестовидна орнаментика часто набувала оберегових функцій. Упродовж віків на землях Римської імперії хрест застосовувався як знаряддя страсти. Для цього використовувалися хрести трьох різновидів: 1) збитий хрест, що

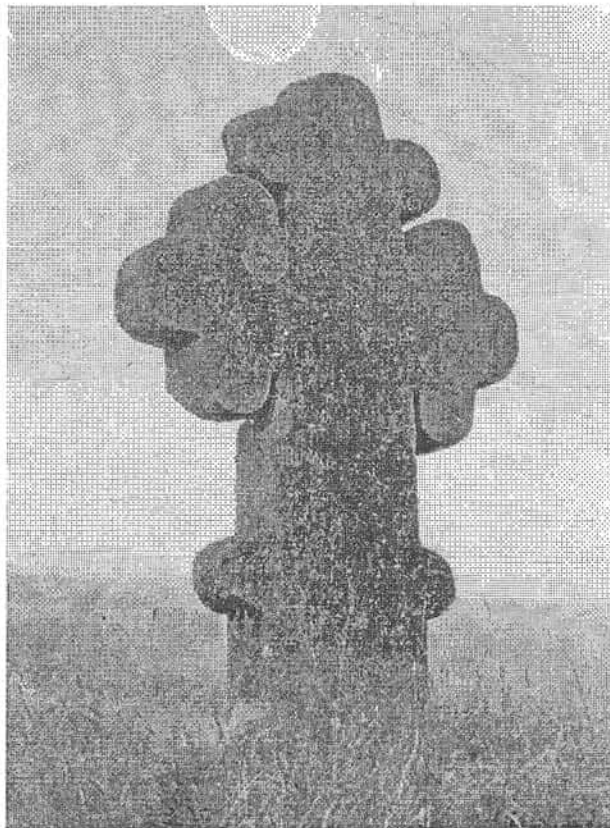
¹⁹Грушевський М. Історія України-Руси. Т. 3.— С. 436; Крип'якевич І. Історія української культури.— Нью-Йорк, 1990.— С. 18.

²⁰Широцький К. Надгробні хрести на Україні.— ЗНТШ. Т. 32.— Кн. 2.— 1908.— С. 12, 13.

²¹Luszczkiewicz W Ruina bohojawniejskiej cerkwi w zamku ostrogskim na Wołyniu. Sprawozdania Komisji do badań historii sztuki w Polsce.— Т. 3.— Kraków, 1888.— S. 71.

²²Широцький К. Надгробні хрести...— С. 16.

нагадував грецьку літеру “тау” (сгux commisa), 2) скісний хрест, відомий ще як “хрест св. Андрія” (сгux decussata), 3) врізуваний хрест двох різновидів: з довгим вертикальним рам'ям, званий ще “латинським”, і рівнораменний — “грецький” (сгux immisa). Щодо хреста, на якому був розп'ятий Ісус Христос, поміж теологів немає одностайної думки про його форму, розміри та породи дерева, з яких був зроблений. Маючи на увазі ці останні, найчастіше називають кипарис, фінікову пальму, оливкове дерево.



Хрест. 1826 р. Село Шоломия Пустомитівського району Львівської обл.

Хрест з фігурою Розп'яття появився тільки в IV ст., коли християнство було визнане офіційною релігією в Римській імперії, знак хреста встановлюється на приміщеннях, де збираються віруючі. Хрести з Розп'яттям у церковній практиці були узаконені лише в VII ст. Ранньою формою хреста і такою, що зазнавши певних змін, перетривала до наших днів, є так званий голгофський хрест. Він передував появі хреста з Розп'яттям. Образ Ісуса Христа спершу в ньому заступав образ агнца. Голгофський хрест передбачає зображення стилізованої гори, на якій стоїть, та “голови Адама” (череп і дві схрещені кістки) у нижній частині²³.

²³Про хрести та бібліографію до них див.: Покровский Н. Евангелие в памятниках иконографии.— С.-

У ранньохристиянський час (до IV ст.) хрест символізує Розп'яття. Християнські вчення того часу не надавали формі (іконографії) Розп'яття Ісуса Христа такого значення, якого воно набуло пізніше. На найдавніших, ще напівсимволічних зображеннях Розп'яття, хрест був чотири- або триконечний. Перше зображення чотириконечного хреста (сгux immisa) з'явилося в III ст. в катакомбах. З V ст. він зустрічається часто в інших ситуаціях, предметах мистецтва, наприклад, скульптурних композиціях саркофагів, мозаїках, фресках тощо. Відтворювану художниками ранньохристиянської епохи форму хреста, на якому був розп'ятий Христос, не завжди можна приймати за переконливу, тому що самі художники не бачили страт приречених на хресті (з 319 р. таку форму заборонив імператор Костянтин). Крім того, вони мали іншу мету — передавати ідею смерті Ісуса на хресті. В IX ст. вперше з'являється восьмиконечний хрест, за ним — семиконечний і п'ятиконечний. Їх форми залежали від появи і принципів положень таблички для написів (нагорі вертикальної балки, чи нижче на ній), та нижньої поперечки (підніжжя) — виступає вона кінцями поза краї балки чи не виступає. На найдавніших пам'ятках Розп'яття таблички з написом над головою Ісуса Христа немає, хоча вона передбачається в оповіданнях усіх євангелістів (Матф. 27:37; Луки 15:26). Відомо, що вона була обов'язковою в Римській імперії при страті через розп'яття. Відносно наявності підніжжя на хресті Спасителя, думки богословів, істориків християнства розходяться: одностайними у стверджувальній відповіді є “візантійці” (підніжжя у візантійській традиції — ознака величності і гідності особи). Скісне підніжжя на хресті з'явилося у давньоруських зображеннях X-XI ст. (Софія Київська). Православ'я вбачає у ній символ відпущення (або не відпущення) Ісусом Христом гріхів віруючим.

Звідки прийшов і коли появився на Україні багатоконечний хрест, коли вперше з'явився на цвинтарі — однозначної відповіді немає. Бо і на Сході і на Заході такий був відомий вже в ранньохристиянські часи. В Радзівилівському літописі, щодо часу створення якого у вчених немає одностайної думки (XIII-XV ст.), є зображення чотири-, шести-, восьмиконечних хрестів (“Б'ють у било. Викопують моці Феодосія”, “Охрещення Володимира Святославовича”, “Апостол Андрій ставить хрест на київських горах” та ін.)²⁴. З різною кількістю кінців зобра-

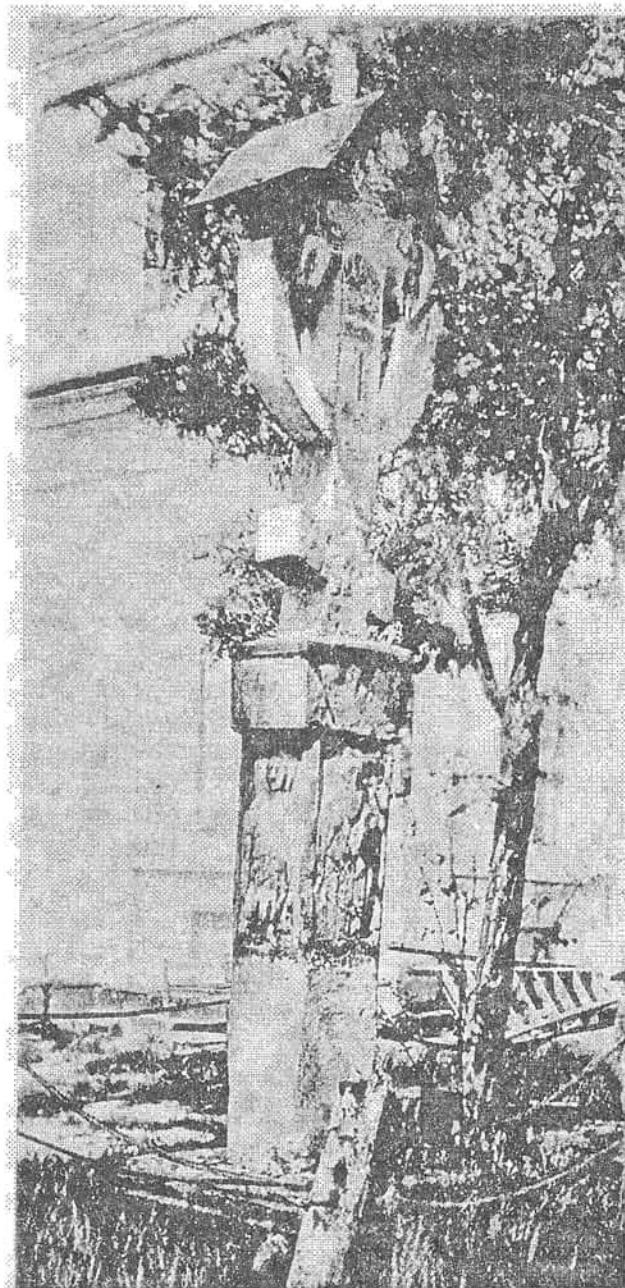
Петербургу, 1892, гл. V; Барсов Н. Крест Иисуса Христа и его...

²⁴Див.: Літопис Руський. За Іпатським списком переклав Леонід Махновець.— К., 1989.— іл. 194, 83, 3.

жені хрести в реаліях XI-XII ст. Наприклад, на печатці Всеволода-Андрія Ярославовича (XI ст.) він чотириконечний²⁵. Таким він вирізьблений на саркофагах Ярослава Мудрого (XI ст.), Володимира Мономаха (? — XII ст.). На мозаїчному зображенні Архангела з Софіївського собору в Києві хрест — шестиконечний. К.Широцький твердить, що такі хрести на Україні були широко відомі з XV ст.²⁶, а на могилу хрест зійшов з домовини в XIV ст.²⁷, і з того часу намогильний хрест, не втрачаючи сакрального значення, а навпаки, завдяки йому, поступово входить і в сферу народної художньої творчості, підпорядковуючись її неписаним правилам і традиціям. Його конфесійно обумовлені форми збагачуються новими елементами, символікою, часто дуже декоративно potrакованою. Він стає не просто меморіальним пам'ятником, а твором народного пластичного мистецтва. Але шлях до такого намогильного знаку на Україні був доволі довгим. Йому передував скромніший — за зовнішньою образністю простий, але завжди безмежний і могутній силою духа чотириконечний хрест. До найдавніших з таких гіпотетично можна віднести кам'яний хрест, встановлений на місці захоронення Кліма Христинича, який загинув у бою з військом польського князя Лешка Білого весною 1219 р. біля с. Зимне, що поряд Володимир-Волинського. Ось як це зафіксовано в Галицько-Волинському літописі під 1219 роком: "Тоді вбили Кліма Христинича, одного з його (Данилович — М.М.) вояків, а хрест його стоїть і донині на Сухій Дорогві"²⁸. Останній запис у цьому літописі зроблений від 1288-89 рр. Поки що немає обґрунтованих доказів, що саме цей намогильний знак був тоді встановлений. Своїми монументальними формами — майже двометрової висоти — він випадає з ряду тих небагатьох кам'яних могильних знаків, які збереглися на давній волинській та сусідній поліській землях.

На пограничній території західного білоруського Полісся, історична доля якого майже тождна сусідньому українському Полісся, до наших часів дійшла незначна кількість, очевидно, найдавніших кам'яних хрестів цих земель. Час походження окремих з них, зокрема тих, що були перенесені у церкву в м. Турова, місцева традиція пов'язує з християнізацією цього краю²⁹. В околиці цього древнього міста, що з XII-XIII

ст. було столицею однойменного древньоруського удільного князівства, збереглося декілька хрестів, над якими ще не так давно за традицією споруджувалися каплиці на ознаку їх особливої святості.



Кам'яна "фігура" (хрест) при дорозі. Поч. XX ст. Південне Поділля.

У Давид-Городку, що також недалеко сучасного північного пограниччя українського Полісся, на цвинтарі біля Юр'ївської церкви одиноким стоїть кілька невеличких кам'яних надгробників, форми яких тільки віддалено нагадують хрест. Усі відомі такі давні хрести або кам'яні стели зі знаками хрестів, які доволі умовно можна віднести до намогильних, мають дуже

²⁵ Там само, іл. 178.

²⁶ Широцький К. Надгробні хрести... — С. 22.

²⁷ Там само. — С. 14.

²⁸ Галицько-Волинський літопис. Перша частина. — Львів: видавач Іван Тиктор, 1936. — С. 110.

²⁹ Лабинцев Ю.А. В глубинном Полесье. — М., 1989. — С. 34.

малі розміри не тільки у порівнянні із згадуваним хрестом на могилі Кліма Христинича, а й із іншими, що збереглися із значно пізніших часів. Форми їх також різняться.

В селі Городище Корецького району Рівненської області біля входу до місцевої Михайлівської церкви знаходиться перенесена, ймовірно після спорудження цього храму, невеличка, близько півметрової висоти кам'яна стела стіжкової форми. На її передньому боці висічений рівнораменний грецький хрест. Дана місцевість згадується в літопису за 1151 р. як місто Самогинь³⁰. Сліди руйнівних сил на цьому знаку теж свідчать про його древність. А те, що він знаходиться біля церкви, дозволяє припустити його давнє походження. Знак же хреста, очевидно, був нанесений на поверхню цієї стели пізніше. Можливо, первісним призначенням цього знаку було виконання функції намогильного пам'ятника з дохристиянського часу. І тільки згодом він трансформувався у християнський. Полісся, як і Східні Карпати, — це край, де релікти дохристиянських вірувань, обрядів збереглися довше, ніж на інших українських землях. Можливо, що такою кам'яною брилою відзначалося якесь дуже пам'ятне місце. Врешті, вона могла бути граничним, межовим знаком, дороговказом. Таке припущення ґрунтується на архівних матеріалах. Наприклад, при розмежуванні громад сіл Білого Каменя і Черемошні у 1788 р. згадувався "Граничний камінь під Шибеницею — старий знак ще з 1592 р., давній камінь зі знаком хреста"³¹, і т.п. Я. Головацький у своїй "Мандрівці по Галицькій та Угорській Русі..." записує, що тут, у горах (після Хусту) переважно при дорогах, точніше стежках, значать хрестом місце, де близько джерельце й чиста вода³².

Практика відзначування хрестами, а також різними фігурами важливих у житті громади подій, місць, трагічних випадків і т.п. протривала на більшості українських земель аж до наших днів³³.

Поміж тих декількох кам'яних хрестів, що збереглися на поліській землі, — два невеликі, що

стоять біля церкви в с. Ремчиці Сарненського району Рівненської області та смт. Клесів цього ж району. Обидва приблизно півметрової висоти. Якщо на останньому, датованому 1602 р., прочитуються слова "Прб. Елена", дата та розміщений на середохресті невеличкий рельєфний рівнораменний хрест, вписаний в коло, то на хресті в Ремчиць, на якому позначилися ерозійні процеси, втрачено чіткість граней, кінці набули заovalених форм, є тільки знак хреста без охонтурування, що ледь поступає на передньому боці.



Хрест. 1602р. Село Клесів Рівненської області.

Про те, що на поліській землі ще до початку ХХ ст. зберігалися давні кам'яні хрести, форми яких тільки приблизно відповідали основному символу християнської віри, свідчать описи їх дослідників. Незадовго до першої світової війни зафіксував їх Е. Франковський, зокрема, на старому цвинтарі в Рокитно Сарненського повіту (тепер Рівненської області). Були такі й на сусідній Житомирщині³⁴. Вони є невеликих розмірів — висота менша одного метра, грубо об-

³⁰Руський літопис...— С. 22.

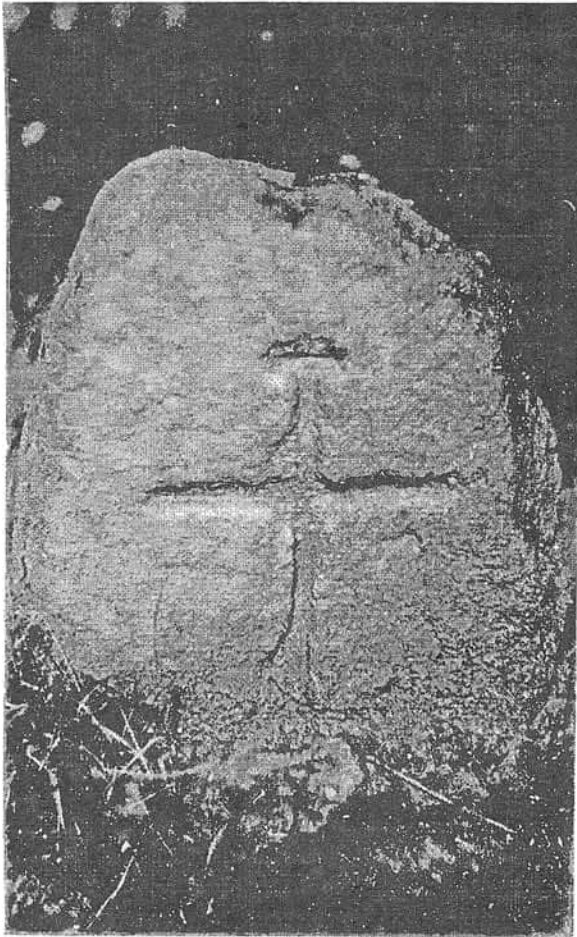
³¹ЦДІА НАН України у Львові. Йосиф. Метрика, с. Побіч, межові знаки (N 1, 10, 33, 36, 39).

³²Головацький Я. Мандрівка по Галицькій та Угорській Русі, описана в листах до приятеля у Л...Ж // Жовтень.— 1976.— N 6.— С. 49.

³³В останні роки невеличкі хрести, часто обнесені низенькою огорожею, біля яких складають вінки, квіти, все частіше можна бачити на узбіччях автомобільних доріг, на місцях, де сталися трагічні випадки.

³⁴Frankowski E. Krzyże kamienne i domki...— S. 134.

роблені, пошкоджені часом. В основі їх форм лежить прямокутна обтесана стела, з верхньої частини якої дещо виступають коротенькі кінці. Переходи до них від вертикальної частини мають заovalені кути. Особливо верхній кінець вирізняється своєю заокругленою масивною формою, наближеною до кола з дещо зрубаними під кутом двома сторонами. Не важко доглядітися в цьому хресті якоїсь первісної антропоморфної подоби. У довоєнний час такі намогильні знаки ще зустрічалися в окремих селах південних районів Тернопільської області³⁵.



Намогильний камінь (?) XV — XVI ст. (?)
Село Городище Рівненської області.

До безсумнівно давніх в галицькій землі можна віднести хрест без сліду будь-якого рельєфного зображення чи напису, який зберігся у с. Звенигороді на Львівщині — літописній столиці удільного князівства в XII ст.³⁶ В княжі часи це було доволі значне місто — з дитинцем, фор-

тецею з мурованими спорудами та посадом, обнесеним дерев'яним частоколом. Археологи розкопали тут кілька давніх могильників, місць пізніших поховань, та не знайшли ніяких знаків, що відзначали б не тільки ці могили, але й могили пізніших часів³⁷. Тому привертає увагу кам'яний хрест, що самотньо стоїть посеред городу одного з жителів с. Звенигород. На протязі життя вже багатьох поколінь його обкопують, оборюють, всіляко зберігаючи. Доступними заходами (передусім, систематичним біленням) стримують його природне руйнування. Але воно позначилося на формі і розмірах хреста. Пісковик, а він виконаний саме з цього місцевого каменя, податливий до ерозійних впливів. Зараз його висота — 150 см. По товщині він набув конусоподібної форми (внизу — 19 см, вгорі — 12 см). Припущення про давнє походження даного хреста в значній мірі підтверджується й його формою та співвідношенням частин. Своїм силуетом він асоціюється зі стелою. Обидва його бокові, дуже уширені кінці настільки короткі (разом — 42 см), що не виступають за загальні параметри ширини хреста, тобто вузької плити, з якої він виконаний. Вони набули такої форми завдяки чотирьом діагональним розрізам, зробленим у верхній частині цієї плити, якою вона до того була. Наскрізні по всій довжині, вони відокремлюють від себе всі чотири кінці хреста тільки близьких йому зовнішніх країв. Можливо, первісно це був якийсь пам'ятний знак, згодом перероблений у хрест. Не виключається припущення, що він був встановлений на честь церкви, яка тут стояла в кінці XII — першій половині XIII ст.³⁸.

Такі гіпотетичні припущення були у свій час висловлені і відомим знавцем української культури П.М.Жолтовським. Він був також схильним відносити його появу до XIV-XV ст. і, таким чином, вважати цей хрест найдавнішим у Галичині. Науково обгрунтованих даних про вік цієї, безсумнівно історичної пам'ятки, на жаль, до цього часу немає. Про те, що вона була не єдиною такою пам'яткою, свідчать ті поодинокі знаки, що збереглися з пізніших часів. Недалеко від Звенигорода, біля сусіднього, також з давньою історією села Шоломія збереглося декілька кам'яних монументальних хрестів. Да-

³⁵Архів ІН НАН України. Ф. 86.- Од. зб. 334.- Арк. 12.

³⁶В "Літопису Руському" перша відомість про Звенигород подана під 1087, хоча є дата (в Іпат. списку) — 1086. Див.: Літопис Руський...- С. 126.

³⁷Див.: Ільницький В. Стародавній Звенигород во Львові.- 1861; Бучко Р. На розкопках Звенигорода // Жовтень,- 1984.- N 9.- та ін.

³⁸Іоаннісія О.М., Могитыч І.Р., Свешников І.К. Церковь Параскевы Пятницы в Звенигороде на Белке — памятник деревянного зодчества домонгольской Руси // Памятники культуры. Новые открытия.- 1976.- С. 501.

вні хрести приблизно такої ж форми, тільки з кінцями, що закінчуються трілисками, є і на старій частині Звенигородського цвинтаря.

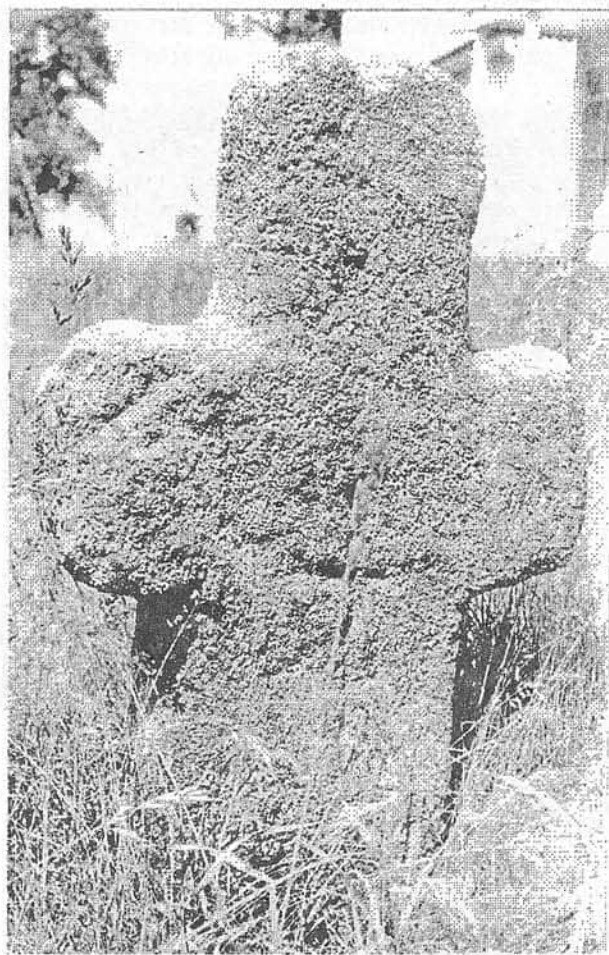
Окрему, дуже нечисленну вже групу, становлять хрести на могилах, місцях поховань козаків, борців за народну волю. Ще до 1930-х років їх було значно більше³⁹. Тільки декілька кам'яних хрестів збереглося біля славнозвісного Берестечка. Тут навіть спочили тисячі козаків, селян, які загинули на кінцевому етапі битви 10 липня 1651 р. і тіла яких були зібрані місцевим населенням і поховані. Очевидно, хрести на братських могилах також були встановлені цими людьми. На одному з них ще видніється дата — "1651" Безсумнівно, вона, як і окремі кириличні літери, була викарбувана безіменним місцевим майстром.

Ті, хто споруджував ці зовні скромні, але невимовно багаті своїм значенням пам'ятники, не належали ні до людей заможних, ні до знаті. Про них ніде немає жодної згадки. Це можна пояснити тим, що камінь, з якого витесані ці реліквії, є привозним; що незначними є розміри хрестів, — немає ні одного, висота якого б дорівнювала одному метру; що їх поверхні, грані оброблені тільки згрубша; що слова-літери розміщені без належної системи, і т.п. Очевидно, керувалися тільки прагненням зберегти для прийдешніх поколінь пам'ять про історично значимому подію. Без сумніву, що діяли і як християни. Але, на відміну від тих, хто споруджував тільки намогильний християнський символ — ставив традиційний недовговічний дерев'яний хрест, ті думали про далеке майбутнє.

З колишнього козацького цвинтаря, можливо місця його, відомого під сучасною назвою "Козацький редут", що між селами Семидуби та Плоска Дубнівського району на Рівненщині, збереглися три уцілілих та фрагмент четвертого намогильних хрестів. І формою і розмірами вони ідентичні з тими, що стоять на вічній варті полеглих під Берестечком.

Подібні хрести є на Козацьких могилах — старому П'ятницькому цвинтарі-некрополі в м. Крем'янци. Вони здебільшого пошкоджені, або ж збереглися у фрагментах. На окремих з них ще проступають викуті літери, їх сполучення та окремі літери-цифри. Проте відтворити написи, тим більше датування, поки що не вдається. Встановити зараз, скільки таких та їм подібних пам'ятників тут було споруджено в перші роки

та наступні часи після Берестецької битви, неможливо. Відомо, що один із хрестів з так званої Козацької Ями ченці помістили під вівтарем Михайлівської церкви — свідка цієї історичної баталії, — яка в 1912 р. була перенесена з сусіднього села Острів на Козацькі могили біля села Пляшева. Ще один — з післявоєнних часів — зберігається в Державному історичному музеї у Києві.



Хрест. XVIIIст. Село Ремчиці Рівненської області.

Під цим оглядом особливо цінними пам'ятниками з козацької доби є ті, на яких збереглися (або були зафіксовані) відповідні написи, дати. Це невелика стела з сірого каменю, що була виготовлена і встановлена на початку XVIII ст. на могилі легендарного кошового отамана Івана Сірка. Хрест, який поставили козаки на місці поховання на Чортотлицькій Запорізькій Січі, був знищений, коли за наказом Петра I вороги зруйнували це орлине гніздо. Ця стела, рисунок якої (під N 312) вмістив М. Грушевський в "Ілюстрованій історії України", згодом дуже пошкоджена, донесла до нас не тільки скупу інформацію про те, що "Року Божого 1680 місяця августа І

³⁹Були зруйновані цвинтарі, козацькі могили в Трехтемирові під Кумейками (Черкаська обл.), на Кам'янській, Олешківській Січах, при Межигірському монастирі та інш. Див.: Шувалов Р. Про що розповів некрополь. — К., 1992.

дня преставився Раб Божий Іоан Сірко Дмитрович отаман кошовий Войська Запорозького...⁴⁰, але й пам'ять про його звитяги в ім'я Батьківщини, безприкладне за героїзмом, самопосвятою життя запорожців.

Тільки графічна фіксація донесла до нас вигляд намогильних пам'ятників-хрестів окремих історичних осіб, зв'язаних з козаччиною. Наприклад, зарисовка з першої половини ХІХ ст. кам'яного хреста-пам'ятника, що знаходився під вівтарем Богданової церкви в Суботові, де були захоронені зібрані тлінні останки гетьмана після глумування над ними ворогів. З рисунку знаємо, як виглядав хрест на могилі козацького лицаря Гордієнка під Олешками⁴¹.

Ці два пам'ятники підтверджують факт, що в поховальній практиці на Україні постійно побутували різні типи хрестів — від чотириконечних до восьмиконечних, форми яких у своїй більшості були позначені неповторністю, знаком художності. Бо відомо, що Хмельницький і Гордієнко належали до однієї віри і конфесії. Перший пам'ятник вирізняє доволі складна форма, в якій поєднані прямокутні елементи з колом, овалом, ажурними та рельєфними мотивами. Другий характеризують строгі прямокутні форми з дещо видовженим вертикальним брусом. Якщо на пам'ятному хресті Богдана, крім символічних літер, не було ніякого напису, то на хресті Гордієнка вся передня його частина покрита карбованою епітафією. Закріплена на хресті інформація про покійного ще не має чітко означеного місця; міне близько двох століть, поки вона зійде на нижню частину пам'ятника.

Дещо розширюють наші відомості про намогильні козацькі пам'ятники кінця ХVІІІ та наступних часів ті, що уціліли, зокрема, на Куяльницькому цвинтарі в Одесі⁴². Воно бере свій початок з 1790-х років від козаків, які осіли тут, під Хаджибеем (фортецею) в 1776 році незабаром після зруйнування Запорізької Січі, зрозуміло, принісши з собою свою віру, обряди, звичаї. Цвинтар доніс до нас частку поховального обряду запорізьких козаків — спосіб, в який увіковічували пам'ять своїх предків, побратимів. Це кам'яні хрести різних форм, видів, розмірів, з написами, а ще більше — без них. Абсолютна більшість хрестів — чотириконечні, формами наближені до "грецьких" Є шестиконечні, один

— восьмиконечний. Майже всіх їх характеризує багатство форм: з розширеними, заокругленими, трилисними кінцями, "голгофні", встановлені на пірамідальні з хвилястими краями, прямокутні з місяцеподібним завершенням основи; врешті, ускладнені багатохресні. Всього їх понад 30 видів із загальної кількості 205. Різні їх розміри: найвищий 165 см (таких є лише кілька), чотириконечні мають висоту меншу метра. Тут спостерігається якась закономірність — майже повсюдно на Україні такі хрести є малими; як і те, що написи (якщо вони є), літери на них розміщені по всій передній стороні. Наприклад, чотириконечному, висотою до 1 метра хресті, що стоїть біля церкви св. Михайла в с. Переволочно Бузького району на Львівщині. Висічені на ньому слова, літери, що є читабельні, засвідчують, що тут в 1682 р. похований "Раб Божий", а прізвище та інші слова не збереглися.

З-поміж давніх намогильних хрестів привертають увагу ті, форми яких наводять на припущення, що їх прототипом могли бути стовпоподібні намогильні знаки, найбільш ймовірно, дерев'яні. Відомо, що кам'яним ідолам давніх слов'ян передували зроблені з дерева. Така гіпотеза доволі переконливо аргументована багатьма дослідниками (Л.Нідерле, К.Мопшинський та інші). Мотив дерева, зокрема, дуба, дуже популярний у фольклорі слов'ян. Дерево раніше від каменю ввійшло в основні сфери життєдіяльності східних слов'ян (і не тільки їх), як і в систему міфотворення⁴³. Можливо, що окремі форми культових предметів, трансформовані часом, конфесійними приписами, вже в інших матеріалах перетривали століття чи тисячоліття.

На початку ХХ ст. дослідники звернули увагу на дерев'яні хрести дещо незвичних форм⁴⁴, зокрема, на намогильні знаки — стовпоподібні, прямокутні в розрізі фігури, по всіх боках яких були від низу до верху вирізувані, довбані хрести, переважно чотириконечні, інколи прикрашувані по периметру профільованою листовкою, виїмчастими врізами. З'єднані між собою стовбуром, в якому вирізані, в один вертикальний ланцюг, вони візуально творили своєрідну вишиту стрічку з мотивом хреста, поперечних та поздовжніх смуг. Зберігаючи єдину композиційну основу, вони ніколи не повторювалися — були понад двометрової висоти, наполовину нижчі, товстіші і тонші, з більшою чи меншою кількістю вирізуваних, довбаних хрестів і т.п. В колишньому Ямпільському повіті Вінницької об-

⁴⁰ Апанович О. Кошовий отаман Іван Сірко // Літературна Україна. — 1989. — 1 червня.

⁴¹ Грушевський М. Ілюстрована історія України. — Рис. 280., 337.

⁴² Про цей цвинтар див.: Шувалов Р.О. Про що розповів некрополь (Куяльницьке козацьке кладовище міста Одеси). — К., 1992.

⁴³ Фрезер Дж. Д. Золотая ветвь. — М., 1984. — С. 158.

⁴⁴ Широцький К. Надгробні хрести. — С. 10; Колдуняк Г. Народні хрести в Коломийщині. — Коломия, 1918.

ласті ще в роки першої світової війни стояв на одному з цвинтарів саме такий хрест⁴⁵. Витесаний зі стовбура доволі грубого дерева мав висоту (як дозволяє припускати знімок) приблизно два метри. У верхній частині, що закінчувалася гостроверхим дашком, були видовбані чотири прямокутні ніші. Всі чотири його сторони вкриті контррельєфною різьбою з простих орнаментальних мотивів — квадрата, трикутника, прямих ліній, що в цілому надавало йому мажорного декоративного характеру.

Малий хрест на ньому, непримітний, здалеку сприймався як обов'язковий додаток до стовпа. Майже аналогічні за формою намогильники ще на початку ХХ ст. можна було бачити і на підкарпатських цвинтарях⁴⁶. Це не стільки хрести, як невисокі (до 1 метра) стели з фігурними сторонами, витесані з негрубих (10-15 см) брусів дуба. Такі заовалені виступи своїми формами тільки дуже умовно асоціюються з кінцями хреста. Кількість таких кінців буває від 7 до 15. Образно такий хрест більше уподібнюється до стрункої тополі, що знову ж таки дає привід для вбачання у них відголосу давнього культу дерева. Поодинокі такі знаки ще стоять на цвинтарях сіл Білобожниця, Трибухівці на Тернопільщині, Уторопів, Строчатова, Печеніжина та ще декількох сусідніх на Коломийщині. На коломийському кладовищі таким "хрестом" відзначена тільки одна могила — жителя з Печеніжина (що підкреслено у ритованому епітафійному націсі), який тут похований у 1940 р. Намогильних знаків саме такої форми найбільше збереглося в с. Печеніжині (хоча тут, як і повсюдно, йде інтенсивний процес заміни дерев'яних хрестів пам'ятниками з іншого, більш тривкого матеріалу, найчастіше — штучного мармуру). Можна припускати, що саме це давнє містечко, відоме колись ремісниками, і було своєрідним центром по виготовленню подібних знаків. І чи не останній такий "хрест" був вирізаний тут півстоліття тому.

Ці намогильні знаки можна розглядати як окрему реліктову групу, поява яких була детермінована якимись об'єктивними факторами, що склалися на цій території ще до ХІХ ст. Та вважати це суто локальним явищем не можна.

На цвинтарі згаданої Юр'ївської церкви в Давид-городку стоять такої ж форми кам'яні хрести, встановлені тут до ХІХ ст. Ймовірність запозичення форм цих хрестів із згаданих тут вище незначна, як і завезення їх сюди. Тим більше, якщо зважити на історичні умови,

в яких перебували Прикарпаття і Полісся, розділені державними кордонами загарбників. Намогильні кам'яні хрести наближених форм вироблялися впродовж всього ХІХ (більш ранніх не збереглося) і подекуди (села Білобожниця, Ридодуби та ін.) на початку ХХ ст. на південній Тернопільщині. Тут були вікові традиції обробки каменя, зокрема, виготовлення з цього матеріалу пам'ятників.

Намогильні знаки таких форм побутували у похоронній практиці не тільки значної частини українського населення, але, як свідчать збережені пам'ятники, і на сусідніх землях⁴⁷. Виконували переважно з дуба, вони все ж таки руйнувалися, зникали, як і дерев'яні стовпоподібні намогильні знаки.

На давніх намогильних хрестах часто зустрічаються мотиви кола, зірки та розетки. Найчастіше це шестипелюсткові розетки, вписані в коло і розміщені на всіх трьох кінцях хреста. Розетки — "рожі" і "зорі" — на хрестах, як відзначає К. Широцький, це образи небесного раю⁴⁸. Кількість пелюстків у такої "рожі" може бути п'ять, сім, дев'ять. Це числа священні — п'ять — символізує Ісуса Христа і чотирьох Євангелістів, сім — сім таїнств церковних, або сім соборів, дев'ять — ангельські чини.

Хрести цього типу доволі широко розповсюджені по всій Україні, особливо в тих районах, де їх виробляли з каменю, передусім, в придністрянських місцевостях; але завжди вони позначені локальними відмінностями, які в найбільш загальних рисах зводяться до виконаних контррельєфом, рельєфом та різьбленим контуром. (Наприклад, на цвинтарі, перенесеному в кінці 1970 р. із Старої Ушиці та інших сусідніх наддністрянських сіл, на місці яких створено водоймище). На хрестах простої конструкції, здебільшого побілених вапном або пофарбованих білою фарбою, розетки на трьох їх кінцях нанесені технікою ризування. На згаданих цвинтарях їх форми відтворені найчастіше контрастною — чорною, синьою, брунатною — фарбою на світлій (білій, голубій) поверхні хреста; або ж вони виконані контррельєфом, і тоді найчастіше зафарбовані, забілені. Часто їх буває по декілька на одному кінці хреста, не завжди масштабних щодо площі, на якій розміщені.

Більш пластично вимовними є розетки на кам'яних намогильних хрестах, що на південній Тернопільщині. На одному з них, монументальному за формою (180 x 85 x 25 см), спорудженому на початку ХХ ст. на цвинтарі в с. Джу-

⁴⁵ІІІ НАН України. Фототека. — Інв. N 1152.

⁴⁶Колцуняк Г. Надгробні хрести... — Табл. 2. — Рис. 36, 62.

⁴⁷Велецкая Н. Языческая символика — Рис. 19. 20, 21.

⁴⁸Широцький К. Надгробні хрести... — С. 28-29.

рин, на трьох його кінцях є розети. Рисунок кожної з них створений глибоко вирізаними площинами між шістьма променями — гостроверхими трикутниками, обведеними подвійною профільованою рельєфною лінією.

Інакше вирізані розети на намогильнику в с. Білобожниця: їх пелюстки — це заглиблення, оконтурені вузьким валиком. Простір між цими пелюстками підноситься над ними. Вся передня сторона цього, як і майже всіх інших кам'яних хрестів на згаданому цвинтарі, по всьому периметру оконтурена вузькою неглибокою контррельєфною лінією; заглиблена на 2-3 сантиметри, вона створює додатковий естетичний ефект, який посилюється ще й тим, що розети, як правило, вирізані неглибоко і вичленовані контрастними по відношенню до поверхні хреста кольорами — чорним, червоним, сизим. Інколи цілими рядами стоять такі намогильні хрести на цвинтарях півдня Тернопільської, Івано-Франківської, Львівської областей.

На старих хрестах ще трапляються контррельєфні кола без вписаних в них шестипелюсткових розет. Вони, безсумнівно, відносяться до більш древніх мотивів — солярних знаків. Відомо, що в христинській релігії обряд сонця (як і місяця) пов'язаний з розп'яттям Ісуса Христа — коли перед Його смертю на хресті воно на кілька годин затьмарилося (Див.: Мат. 27:45; Лука 15:33). Але зображується воно (переважно як коло з людським обличчям) в сценах, композиціях з Розп'яттям; та й то, здається, тільки в часів пізнього середньовіччя⁴⁹. На питання, коли вперше хрест з таким знаком був встановлений над могилою нашого предка, відповіді поки що не можна. Те, що символ сонця, відомий у міфологіях Стародавнього Сходу, античного світу, був популярний і у давніх слов'ян впродовж віків, науково давно усталено. Не поступається він своїм місцем у складній народній космологічній, космогонічній системах слов'ян (і не тільки їх), про що свідчить його місце в багатьох видах народної художньої творчості. Намогильних хрестів з такими знаками стає все менше — вони непомітно гинуть на старих занедбаних цвинтарях.

Побутовують подібні хрести і в сучасній похоронній практиці. Інколи вони мають чотири рельєфні кола, розміщені на трьох кінцях та середхресті. Такі хрести є й на цвинтарях сіл Рипинці, Джурин в Бучацькому районі та інших. Звертає на себе увагу спосіб виконання круглого знаку, — він створюється двома паралельними

лініями різної ширини, а вузький інтервал між ними заповнений ритмічно розміщеними трикутними зубцями, що асоціюються з променями сонця. Інколи коло виступає і як композиційний компонент в рельєфному зображенні чаші на середхресті. Воно розміщене не тільки над нею, а й над таким же зображенням хреста, що є в цьому сюжеті (с. Дарахів Терєбовлянського району Тернопільської області).

Коло виступає і в інших композиційних поєднаннях з хрестом. Біля с. Лядова, що недалеко Могилів-Подільського, яке розкинулося під схилами високого берега Дністра, на пустирі одинокі стоять два монументальні хрести (один пошкоджений). Витесані з місцевого пісковика, очевидно, не пізніше XVIII ст., вони, безсумнівно, були намогильними знаками (павколишня площа — колишне цвинтарище). Обидва хрести вмонтовані шипами у масивні круглі плити діаметром 180 см, товщиною 25-28 см, що також витесані з суцільної кам'яної брили. Чи не символ це Голгофи — місця розп'яття Ісуса Христа, центру землі? Поєднання хреста з колом зустрічається і в іншій формі. Але чи символізує воно щось інше? На давньому цвинтарі в м. Кременець Тернопільської області зберігся кам'яний намогильний знак у формі доволі великого кола (діаметр — 120 см), яке вінчає простий (60 см висоти) малоопрацьований хрест. Витесаний цей знак з суцільної кам'яної плити товщиною десь 20 см. Зараз він лежить, але з того, як розміщені навколишні могили, можна стверджувати, що первісне його положення було вертикальним. Поміж невеликих приземкнутих хрестів, на окремих з яких ще видно нечитабельні вже написи, рельєфні зображення рівноконечного хреста інколи оконтурено хвилястою лінією, він мусів виділятися не тільки своїми розмірами, а, передусім, формою, — адже саме коло було вищим від багатьох хрестів, що стояли поряд. Хрест, який підносився над ним, сприймався як його логічне завершення.

Мотив кола в хресті виступає по-різному: то як своєрідний обруч, виконаний з каменю, дерева, заліза, що опоясує хрест по торцях його кінців і замикається на нижньому, то як коло, поза яке виступають кінці хреста — вони неначе виростають з нього; врешті, як дуже маленький кружок, розміщений на середохресті. Часто такі хрести мають інші скульптурні елементи, передусім, символічні. Вони завжди неповторні щодо загальних форм, пластики, розмірів.

⁴⁹Покровский Н. Евангелие в памятниках иконографии... — С. 368-369.