

УДК 904:339.565:642.7(477.8)“00/05”

**ТОРГОВЕЛЬНО-ЕКОНОМІЧНІ ВІДНОСИНИ
НАДДУНАЙСЬКИХ ПРОВІНЦІЙ РИМСЬКОЇ ІМПЕРІЇ
З ВАРВАРСЬКИМ НАСЕЛЕННЯМ УКРАЇНСЬКОГО ПРИКАРПАТТЯ
У ПЕРШІЙ ПОЛОВИНІ І ТИСЯЧОЛІТТЯ Н. Е.**

Ярослав ОНИЩУК

*Львівський національний університет імені Івана Франка
бул. Університетська, 1, Львів 79000, Україна
e-mail: onyshchuk@ukr.net*

Розглянуто питання торговельно-економічних відносин населення римських провінцій з варварським світом Північно-Східного Прикарпаття, проаналізовано категорії імпортованих виробів, знайдені на пам'ятках культур липицької, вельбарської, черняхівської та карпатських курганів, визначено основні шляхи надходження такого типу виробів.

Ключові слова: торговельно-економічні відносини, провінційно-римський світ, варварські території, Північно-Східне Прикарпаття, імпортовані вироби, торговельні шляхи.

Проблему взаємовідносин римського світу з варварами неодноразово порушували в науковій літературі¹. Одним із її важливих аспектів є поширення економічних та культурних впливів Римської імперії на варварський світ. В основі таких взаємин були, насамперед, інтереси Риму,

© Оніщук Я., 2010

¹ Бандровський О. Г. Зовнішня політика Римської імперії в добу правління імператора Траяна (за даними Діона Кассія) // *Сагратіса – Карпатика. Карпати в давнину.* – 2002. – Вип. 15. – С. 197–216; Колосовская Ю. К. Проблема “Рим–варвары” в советской историографии античности последних десятилетий // *Вестник древней истории (ВДИ).* – 1980. – № 3. – С. 180–192; *Ее же.* Некоторые вопросы взаимоотношений Римской империи с варварским миром // *ВДИ.* – 1996. – № 3. – С. 146–166; *Ее же.* Рим и мир племён на Дунае I–IV вв. н.э. – М., 2000; Котигорошко В. Г. Романізація Дакії та її вплив на північну периферію Карпатського ареалу // *Сагратіса – Карпатика. Давнина і сучасність.* – 2005. – Вип. 33. – С. 84–109; Кропоткин В. В. Экономические связи Восточной Европы в I тысячелетии нашей эры. – М., 1967; Кругликова И. Т. Дакия в эпоху Римской оккупации. – М., 1956; Ременников А. М. Борьба племён Северного Подунавья и Поднепровья с Римом и её роль в падении Римской империи. – Казань, 1984; Холодюк Т. В. Германські племена та їх взаємовідносини з Римською імперією в I–II ст. н. е. // *Сагратіса – Карпатика. Давня історія України і суміжних регіонів.* – 2001. – Вип. 13. – С. 176–183 та ін.

який намагався таким способом забезпечити політичну стабільність у межах свого лімесу.

Унаслідок завоювання Траяном Дакії кордони імперії досягли Карпатських гір. Одночасно з романізацією новоствореної провінції землі Українського Прикарпаття стали зоною інтенсивних контактів між варварською та провінційно-римською людністю. Налагодження таких взаємин зумовлене двосторонніми економічними інтересами. У мирних стосунках з варварським населенням була зацікавлена насамперед адміністрація та жителі новостворених провінцій. Потреби римських гарнізонів, спорудження фортець та військових таборів, доріг, розбудова інфраструктури тощо потребувало налагодження стабільних торговельних зв'язків з сусідніми племенами. З іншого боку, торгівля з Римом була вигідна різним прошаркам варварського суспільства, передусім знаті. Роль посередників у цих взаємовідносинах найчастіше відігравали провінційні міста, як центри ремесла і торгівлі. Саме тут були найбільші ринки збуту провінційно-римських та варварських товарів. З-за Дунаю привозили худобу (коней і биків), рабів, шкіри, хутро, диких тварин для римських амфітеатрів, зерно, мед, віск тощо². З території Прикарпаття у землі імперії масово надходила сіль, яку не тільки виварювали з ропи, а й добували з родовищ біля сучасних сіл Солотвино, Новоселиця, Добрянське, Баранинці та ін.³ Як імпорт на варварські території йшли тканини, одяг, взуття, кераміка, скляні вироби, різноманітні прикраси, вино, олія тощо.

Зовнішня торгівля населення, яке проживало в римській період на схід та північ від Карпат, залежала від політичної стабільності на римському лімесі. Наприклад, глибока криза, що охопила римську імперію в III ст. н. е., негативно вплинула на економічні та культурні контакти населення провінційно-римського світу з людністю черняхівської культури та культури карпатських курганів. З кінця III ст. н. е. почався період політичної та економічної стабілізації. Це, відповідно, позначилося на збільшенні обсягу торгівлі з варварським світом. За даними Л. Вакуленко переважна більшість римських імпортів на пам'ятках Прикарпаття належить саме до IV ст. н. е.⁴

Значимо, що предмети провінційно-римського походження потрапляли на землі Північно-Східного Прикарпаття не тільки внаслідок товарообміну. Нерідко такі вироби, як прикраси, виготовлені з дорогоцінних металів, металевий посуд, римські монети та інше могли бути привезені з

² Колосовская Ю. К. Рим и мир племен на Дунае I–IV вв. н. э. – С. 174.

³ Украинские Карпаты. История / Сливка Ю. Ю., Исаевич Я. Д., Масловский В. И. и др. – Киев, 1989. – С. 33.

⁴ Вакуленко Л. Внутрішній та зовнішній обмін у населення Українських Карпат // Бойківщина. Історія та сучасність. Матеріали історико-народознавчої конференції "Минуле і сучасне Бойківщини". – Львів, 1996. – С. 10.

території Подунав'я чи Північного Причорномор'я як воєнні трофеї або вдячність варварським вождям за службу. Наплив таких предметів збільшився в часи Маркоманських (166–180) і Готських (238–270) війн, коли варвари спустошили західні та східні провінції імперії. Як наголосив В. Кропоткін, “численні скарби і тисячі полонених, захоплені варварськими племенами Причорномор'я, сприяли збагаченню племінної знаті...”⁵. За лояльність або службу імператору племінні вожді отримували багаті дари від військової та адміністративної влади римських провінцій. Саме до категорії подарунків належать золоті медальйони, знайдені на Волині (Борочиче, Брани, Верхівня), у Південній Польщі, Румунії та Угорщині⁶. На аверсі медальйона з Борочич (діаметром 9 см, товщиною 0,4 см та масою 300 г) збереглося зображення імператора Клавдія Йовіана (363–364)⁷. До цієї ж групи знахідок належить скляна складномозаїчна намистина з поселення вельбарської культури Дудин II на Волино-Подільському пограниччі, на якій стилізовано передано портрет імператора Костянтина Великого або його матері Єлени⁸.

Археологічні матеріали з території Прикарпаття (вклейка: рис. I) свідчать про різне походження римських імпортованих виробів. З огляду на знахідки світло-глиняних вузькогорлих амфор Л. Вакуленко вважає, що населення культури карпатських курганів у IV ст. н. е. споживало вино та олію, привезені з Малоазійського узбережжя Чорного моря і Синопу⁹. На верхньодністерських поселеннях черняхівської культури амфорна тара представлена вузькогорлими екземплярами світло-жовтого та, рідше, червоного кольору з рифленими стінками, профільованими ручками з поздовжнім ребром на зовнішньому боці й дном у вигляді циліндричної ніжки з виступом посередині¹⁰. Її цілі форми та уламки відомі з більшості пам'яток римського часу Північно-Східного Прикарпаття в комплексах культур липицької, вельбарської, черняхівської та карпатських курганів

⁵ *Кропоткін В. В.* Економічні зв'язки Восточної Європи в I тисячелетті нашої ери. – С. 110.

⁶ *Козак Д. Н.* Готські скарби Волині початку раннього середньовіччя // Етнокультурні процеси в Південно-Східній Європі в I тис. н. е. – К.; Львів, 1999. – С. 80.

⁷ *Skarb Woroczyński powiat Horochowski na Wołyniu.* – Lwów, 1929. – S. 21–29.

⁸ *Онищук Я.* До проблеми поширення складноорнаментованих намистин з “личинами” на території Центрально-Східної Європи // МДАПВ. – 2002. – Вип. 8. – С. 103–107.

⁹ *Вакуленко Л.* Внутрішній та зовнішній обмін у населення Українських Карпат. – С. 10; *Її ж.* Населення Східних Карпат в пізньоримський час // Етногенез та етнічна історія населення Українських Карпат. – Львів, 1999. – Т. 1: Археологія та антропологія. – С. 250.

¹⁰ *Баран В. Д.* Черняхівська культура. За матеріалами Верхнього Дністра і Західного Бугу. – К., 1981. – С. 99.

(Нижній Струтинь, Ганів, Пилипи, Грушів, Кам'янка, Глибока, Городниця, Комарів, Заліски, Неслухів, Ремезівці, Ріпнів, Черепин, Йосипівка, Дудин та ін.). Наплив світло-жовтого кольору вузькогорлих амфор на землі черняхівської культури відбувався, головню, у III–IV ст. н. е.¹¹ Відповідно, червоноглиняні амфори на варварських територіях датовані другою половиною–кінцем IV ст.¹² На думку В. Кропоткіна, такі знахідки свідчать про тісні торговельні зв'язки місцевого населення як з містами Північного Причорномор'я, так і римськими провінціями на заході¹³. Правильно, однак, вважати, що якась частина амфорної продукції також потрапляла в райони Північно-Східного Прикарпаття з території Дації¹⁴.

Окрема, досить рідкісна група привізних імпортованих виробів на досліджуваній території – це знахідки кераміки типу “terra sigillata”. Вона представлена мископодібними червонолаковими посудинами і відома у культурі карпатських курганів (Братово на Закарпатті¹⁵) та на пам'ятках черняхівської культури Верхнього Подністер'я (Підберізці, Сокольники I¹⁶, Черепин¹⁷, Звенигород¹⁸). На одному фрагменті з Черепина збереглося рельєфне зображення воїна зі щитом у руці. Зі Звенигорода походять 20 уламків червонолакової кераміки, з яких реставровано десять посудин (мисок і чашок) (рис. 1). Їхній детальний опис зробив у 1932 р. Я. Пастернак¹⁹. На кількох із них збереглися рельєфні орнаменти, ще на одному – сюжет з римської міфології. Два уламки мають клейма гончарів “SVARAD” і “SINTUSMUS”. На думку Я. Пастернака, зазначена продукція надходила з римської провінції Галії²⁰. Таке ж припущення висловив В. Баран, вважаючи, що у Верхнє Подністер'я червонолаковий посуд міг потрапити з території Галії або Рейнської області через населення пшеворської культури²¹.

¹¹ *Кропоткин А. В., Кропоткин В. В.* Северная граница распространения амфор римского времени в Восточной Европе // Могильники черняховской культуры. – М., 1988. – С. 170.

¹² *Кропоткин В. В.* Экономические связи Восточной Европы в I тысячелетии нашей эры. – С. 66.

¹³ Там же. – С. 55.

¹⁴ *Кругликова И. Т.* Дакия в эпоху римской оккупации. – С. 163.

¹⁵ *Вакуленко Л. В.* Населення Східних Карпат в пізньоримський час. – С. 243.

¹⁶ *Козак Д. Н.* Пшеворська культура у Верхньому Подністров'ї і Західному Побужжі. – К., 1984. – С. 24.

¹⁷ *Баран В. Д.* Поселення перших століть нашої ери біля села Черепин. – К., 1961. – С. 62.

¹⁸ *Полянський Ю.* Нові археологічні знахідки в Галичині // Зап. НТШ. – 1928. – № 140. – С. 20.

¹⁹ *Пастернак Я.* Нововідкриті римські пам'ятки з Галичини та Волині // Зап. НТШ. – 1931. – № CLI. – С. 1–11.

²⁰ Там само. – С. 10.

²¹ *Баран В. Д.* Черняхівська культура. – С. 101.

Хронологія червонолакового посуду з Черепина і Звенигорода визначена II ст. н. е.²²

У фондах Львівського історичного музею зберігаються два червонолакові світильники, знайдені біля с. Наварія поблизу Львова. Вони виготовлені шляхом відтискання у формі. Перший з них має рельєфне

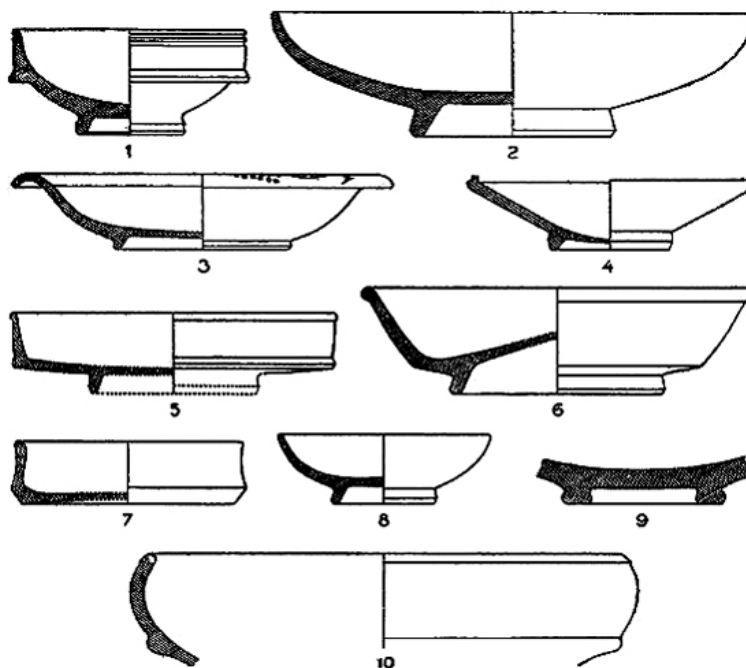


Рис. 1. Звенигород. Кераміка типу “Terra sigillata”, за Пастернак, 1931.
Fig. 1. Zvenyhorod. Ceramics of “Terra sigillata” type, by Pasternak, 1931.

зображення бюста римського імператора Гальби на щитку з написом “SER GALBA IMP. CAES”. Плічка щитка прикрашені пелюстковим орнаментом. На плоскому дні – клеймо “OTELGAIIA”. Світильник виготовлений у другій половині I–початку II ст. н. е. в одній з італійських майстерень²³.

Другий світильник неорнаментований. Щиток посудини невеликий, увігнутий до середини, окреслений колом. Дно сформоване на кільцевому піддоні з клеймом у вигляді розетки. На думку дослідників, знахідка датована

²² Кропоткин В. В. Римские импортные изделия в Восточной Европе (II в. до н. э. – V в. н. э.) // САИ. – 1970. – Вып. Д1–27. – С. 81.

²³ Піцишин М., Овчинников О. Колекція античних світильників у фондах ЛІМ // Наук. зап. ЛІМ. – 1998. – Вип. VII. – С. 212.

III–серединою IV ст. н. е. і, найімовірніше, була виготовлена в грецьких провінційних майстернях²⁴.

Надзвичайно рідкісними імпортованими виробами, знайденими на варварських землях Середнього та Верхнього Подністер'я, є кераміка типу “terra nigra”. На просторі Східної Галичини відома одна чорнолакова посудина – чашка з Терпилівки на Тернопільщині і два фрагменти зі Звенигорода та Неслухова на Львівщині. Як уважав К. Маєвський, така продукція є східного походження і потрапила на варварські території завдяки Дністерському торговельному шляху²⁵.

Важливими знахідками на території Північно-Східного Прикарпаття є металевий і скляний посуд. Уламок бронзової ойнохої з фігурною ручкою, прикрашеною масками Пана, та десять фрагментів іншої бронзової посудини з плоскими вінцями і тригранною ручкою виявив М. Смішко в багатому

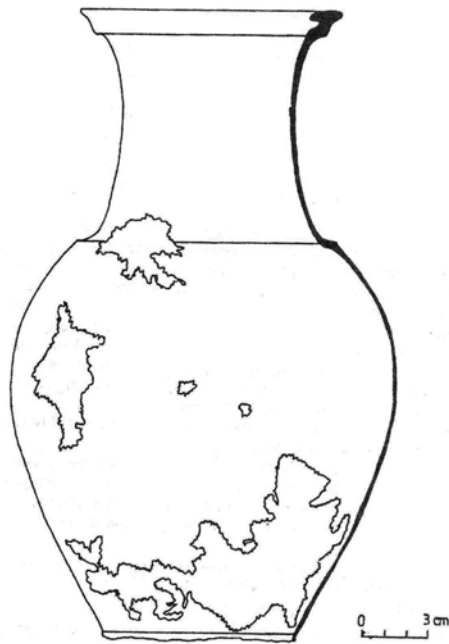


Рис. 2. Кам'янка-Бузька. Бронзова ойнохоя, за Піцишин, Овчинников, 1999.

Fig. 2. Kamianka-Buz'ka. Bronze *Oinochoē*, by Pitsyshyn, Ovchynnikov, 1999.

похованні липицької культури у Колоколині на Івано-Франківщині²⁶. На території Західного Поділля та у верхів'ях Західного Бугу бронзовий посуд знайдений у Чернелево-Руському могильнику, у так званих князівських похованнях в Рудці та Чижикові, на поселенні в Неслухові, біля м. Кам'янка-Бузька на Львівщині. На особливу увагу заслуговує комплекс бронзових виробів з поховання липицької культури в Чижикові. До нього належать: ойнохоя з фігурним горлом і ручками, прикрашеними зоо- й антропоморфними рельєфними зображеннями, ручка патери, закінчення якої оформлене у вигляді баранячої голівки, миска, дві шпори з фігурною основою і тонкими округлими в перерізі шипами та маленька напівовальна накладка з двома округлими

²⁴ Піцишин М., Овчинников О. Колекція античних світильників у фондах ЛІМ. – С. 217.

²⁵ Majewski K. Importy rzymskie na ziemiach słowiańskich. – Wrocław, 1949. – S. 11, 91.

²⁶ Smiszko M. Stanowisko wczesnorzymskie w Kolokolinie, pow. Rohatyński // WA. – 1935. – T. 13. – S. 155–164.

вирізами зверху. За визначенням М. Смішка, такі речі, за винятком шпор, були привезені з території Римської імперії. Подібний посуд виготовляли наприкінці I тисячоліття н. е. у римських майстернях Кампанії або інших районах Італії, він міг потрапити на досліджувану територію через Дакію. Шпори мають північно-західне походження і, ймовірно, є з середовища пшеворської культури²⁷.

Частково пошкоджену бронзову ойнохою виявлено у 1882 р. на околиці м. Кам'янка Бузька. Вона має високу шийку, опуклий тулуб і розхилени на зовні вінця (рис. 2)²⁸. Інформацію про бронзовий глек з цього ж населеного пункту з високою шийкою, кулястим тулубом та квадратною підставкою навів К. Маєвський²⁹. Посудина за типом є унікальною на варварських землях.

Знахідка бронзової сковорідки походить з розкопок К. Гадачека поселення черняхівської культури у с. Неслухів. Виріб приземкуватої форми зі сплюснутим дном, округлими боками, широкою горизонтальною ручкою і горизонтально розхиленими вінцями, що прикрашені нарізним штрихованим орнаментом (рис. 3)³⁰. Такі вироби мають римське або провінційно-римське походження, де їх продукували у II–IV ст. н. е.³¹

Зразки скляного посуду, виготовленого за провінційно-римською технологією, найліпше представлені на поселенні-факторії в Комарові (Кельменецького р-ну Чернівецької обл.). Вони відомі також на пам'ятці липицької культури в

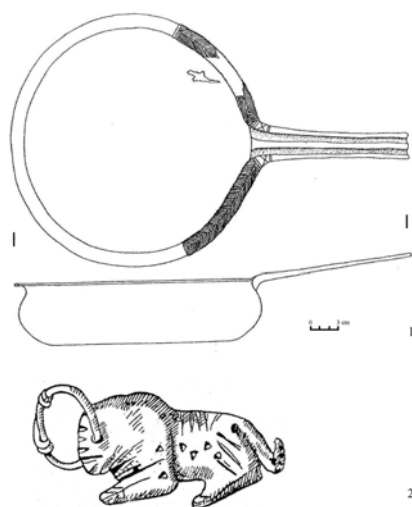


Рис. 3. Бронзові вироби: 1 – сковорідка (Неслухів), за Піцишин, Овчинников, 1999; 2 – фігурка лева (Черепин), за Баран, 1961.

Fig. 3. Bronze wares: 1 – frying pan (Neslukhiv), by Pitsyshyn, Ovchynnikov, 1999; 2 – lion figurine (Cherepyn), by Baran, 1961.

²⁷ Смішко М. Ю. Богатое погребение начала нашей эры в Львовской области // СА. – 1957. – № 1. – С. 241.

²⁸ Піцишин М., Овчинников О. Колекція римського посуду у фондах Львівського історичного музею // Наук. зап. ЛІМ. – 1999. – Вип. VIII. – С. 187.

²⁹ Majewski K. Importy rzymskie na ziemiach słowiańskich. – S. 72, tab. V, 2–3.

³⁰ Піцишин М., Овчинников О. Колекція римського посуду у фондах Львівського історичного музею. – С. 187.

³¹ Сміленко А. Т. Про деякі датуючі речі в культурі полів поховань // Археологія. – К., 1952. – Т. VI. – С. 58–59. – Табл. 59.

Залісках (циліндричний кубок та фрагмент кубка з профільованою підставкою), з поховань культури карпатських курганів у Нижньому Струтині та Пилипах і низки пам'яток черняхівської культури Подністер'я. Чаші з Нижнього Струтиня і Пилипів виготовлені з прозорого червоно-фіолетового скла. Поверхня прикрашена візерунками з прямих і зигзагоподібних стрічок жовтого та блакитного кольорів³². На території верхньодністерської групи черняхівської культури добре збережений скляний кубок зеленкуватого кольору знайдено 1878 р. у похованні біля с. Городниця на Івано-Франківщині³³. Ще одна скляна посудина походить з Глещави, кубок і глечик з ручкою – з Колодрібців на Тернопільщині³⁴. У Ріпневі II виявлено уламки кубків з прозорого скла³⁵.

Відомо, що скляний посуд належить до предметів, які складно транспортувати суходолом на значні відстані. Тому в пізньоримський час виробництво такої продукції було налагоджено безпосередньо на варварських землях. Таку факторію, що спеціалізувалася на виготовленні скляних виробів, досліджено Дністрянською археологічною експедицією під керівництвом М. Смішка біля с. Комарів на Середньому Дністрі³⁶. Безумовно, що продукуванням скляних виробів займалися високопрофесійні спеціалісти – вихідці з провінційно-римського світу. Дослідження хімічного складу скляних виробів з Комарова дало змогу зробити висновок, що їх виготовляли за технологією римського склоробного виробництва³⁷. Отже, різні галузі давньоримських ремесел були розвинуті не тільки в метрополії, а й поза її межами, зокрема на варварських землях на схід від Карпат. Існує думка, що навіть технологія і техніка виготовлення гончарного посуду була привнесена ззовні провінційно-римськими майстрами³⁸.

Численнішими зразками на території Українського Прикарпаття представлені імпорتنі побутові речі та прикраси. Оскільки вони були

³² Вакуленко Л. В. Населення Східних Карпат в пізньоримський час. – С. 246; Піцишин М., Овчинников О. Колекція римського посуду у фондах Львівського історичного музею. – С. 183–184.

³³ Kopernicki I. Poszukiwania archeologiczne w Horodnicy nad Dniestrem // Zbiór wiadomości do antropologii krajowej. – Kraków, 1878. – Т. 2. – S. 56–57.

³⁴ Баран В. Д. Черняхівська культура. – С. 104.

³⁵ Там само. – С. 104–105.

³⁶ Смішко М. Ю. Поселення III–IV ст. н. е. із слідами скляного виробництва біля с. Комарів Чернівецької області // МДАПВ. – 1964. – Вип. 5. – С. 67–80; Цигилик В. М. До питання зародження скляного виробництва на Прикарпатті // МДАПВ. – 2006. – Вип. 10. – С. 100–106.

³⁷ Безбородов М. А. Исследование стекла изстеклоделательной мастерской III–IV вв. н. э. у с. Комаров // МДАПВ. – 1964. – Вип. 5. – С. 84.

³⁸ Баран В. Д., Голкало О. В. Черняхівські поселення басейну Гнилої Липи. – К., 2005. – С. 28.

предметами особистого користування, то інтерес до них залежав як від побутових потреб, так і від тогочасної моди у варварському середовищі. Найпоширенішими зразками цього типу є фібули, виготовлені з чорного та кольорового металів. Їх поділяють на різноманітні групи і типи залежно від часу поширення. Сьогодні розроблено детальні типології фібул з території Північної Європи³⁹, півдня Європейської частини колишнього СРСР⁴⁰, черняхівської культури лісостепової зони України⁴¹, Верхнього Подністер'я⁴² та ін.

У Верхньому Подністер'ї найраніші фібули провінційно-римського походження трапляються в комплексах пшеворської та липицької культури. Зокрема, сильно профільована фібула з поховання 3 Гринівського могильника має вигнуту трубчасту голівку з кільцевим валиком унизу. Зверху до неї прикріплена прямокутна пластинка з восьмивитковою пружиною. Ніжка увігнута й закінчується кільцевим потовщенням. Аналогічні фібули (тип А.67 за класифікацією О. Альмгрена) відомі з території Чехії. Дещо рідше їх виявляють у Польщі. З огляду на досконале виготовлення й обмежену кількість місцезнаходжень на території пшеворської культури, вважають, що описані знахідки були предметами імпорту з наддунайських провінцій Норікум і Паннонії⁴³.

Одну з описаних вище фібул знайдено на липицькому могильнику в Звенигороді. На думку В. Цигилика, такого типу продукція потрапляла з Дакії та побутовала від рубежу ер до II ст. н. е.⁴⁴ У комплексах липицької культури також трапляються прикрашені емаллю бронзові застібки шарнірного типу. Згідно з типологією О. Альмгрена, вони датовані II ст. н. е. і мають провінційно-римське походження⁴⁵.

У культурах східнокарпатського регіону були поширені фібули двочленної конструкції з підв'язним приймачем, які надходили з Північного Причорномор'я⁴⁶. Можливо, з цього ж регіону були застібки з високим приймачем, оформленим у вигляді летючої птиці (так званого качкоподібного

³⁹ *Almgren O.* Studien über Nordeuropäische Fibelformen. – Leipzig, 1923.

⁴⁰ *Амброз А. К.* Фибулы Юга Европейской части СССР // САИ. – 1966. – Вып. ДІ–30. – 113 с.

⁴¹ *Гороховський Е. Л.* Хронология черняховских могильников Лесостепной Украины // Тр. V Междунар. конгресса археологов-славистов. – Киев, 1988. – Т. IV. – С. 34–46.

⁴² *Баран В. Д.* Черняхівська культура. – С. 114–117.

⁴³ *Liana T.* Chronologia względna kultury pszeworskiej we wczesnym okresie rzymskim // WA. – 1970. – Т. 35. – Z. 4. – S. 441.

⁴⁴ *Цигилик В.М.* Населення Верхнього Подністров'я перших століть нашої ери. – К., 1975 – С. 120.

⁴⁵ *Almgren O.* Studien über Nordeuropäische Fibelformen. – S. 99, 109.

⁴⁶ *Амброз А. К.* Фибулы Юга Европейской части СССР. – С. 58.

типу)⁴⁷. Фібули Т-подібного типу з лукоподібною дужкою, знайдені на Бовшівському та Ріпнівському поселеннях, також є привізними і з'явилися тут завдяки зв'язкам населення Верхнього Подністер'я з племенами Центральної Європи⁴⁸.

Серед інших побутових виробів в Українському Прикарпатті відомі дзеркала з Верхньолипицького, Болотнянського та Звенигородського могильників липицької культури. Вони зроблені зі спеціального білого сплаву – потини. Дзеркала є округлими дисками, один бік яких відполірований, інший – матовий. Аналогії до знахідок виявлено у Західній та Південно-Західній Європі. Це дає підстави вважати, що в середовище липицької культури вони потрапили з Подунав'я через римську провінцію Дакію⁴⁹.

Унікальною знахідкою привізного походження є фрагмент обклашки піхов меча з Гринівського могильника (поховання 3), який належить до пшеворської культури. Він складається з п'яти рамок, у яких розміщені антропо- і зооморфні зображення. Зокрема, серед сюжетів реалістично передано хижого звіра, який розриває жертву, коня-грифона, козла або барана, який поїдає листя, священний шлюб чоловіка і жінки, вершника зі щитом і списом⁵⁰. Припускають, що такі обклашки виготовляли в придунайських провінціях Риму і передають міфологічний сюжет про походження роду⁵¹.

Прикраси привізного походження на пам'ятках римського часу Волино-Подільського пограниччя є надзвичайно цікавою групою знахідок. Вони представлені намистинами, браслетами, підвісками, пронизками тощо і відомі в комплексах усіх культур східнокарпатського регіону. Зокрема, знахідки скляних, емальованих та кришталевих намистин відомі з поселень липицької культури у Верхній Липиці, Черепині, на могильниках у Болотні та Звенигороді. В останньому випадку прикраси виявлені в багатому захороненні (поховання 15) разом з іншими предметами поховального інвентарю і представлені двома пастовими та одною кришталевою намистинами⁵².

⁴⁷ Баран В. Д. Черняхівська культура. – С. 115.

⁴⁸ Там само. – С. 117.

⁴⁹ Циглик В.М. Населення Верхнього Подністров'я перших століть нашої ери. – С. 123.

⁵⁰ Козак Д. Н. Могильник пшеворської культури поблизу с. Гринів на Верхньому Подністров'ї // Археологія. – 1985. – № 52. – С. 59.

⁵¹ Козак Д. Н., Орлов Р. С. Обкладка ножен меча из погребения № 3 в с. Гринев // Новые памятники древней и средневековой художественной культуры. – Киев, 1982. – С. 113–114.

⁵² Свешиников И. К. Могильники липицької культури в Львовской области (раскопки у сс. Звенигород и Болотное) // КСИИМК. – 1957. – Вып. 68. – С. 69.

Біконічно-сплюснуті намистинки (діаметром 2,7–3,5 см), виготовлені з пастового та прозорого скла зеленкуватого або фіолетового відтінків, виявив В. Баран під час розкопок черняхівських поселень у Черепині, Ріпневі II і Ракобовтах⁵³. З Ріпнева II відомі фрагмент намистини та підвіска з бурштину. Підвіска має вигляд фігурки риби з отвором для підвішування на місці ока⁵⁴.

Скляну намистину бочкоподібної форми виявлено у 1999 р. Бродівським загоном експедиції Львівського університету під час рятівних розкопок поселення вельбарської культури Суховоля IV⁵⁵. Вона виготовлена з чорного пастового скла й орнаментована почергово розміщеними в п'яти секціях жовтими, чорними та білими фестонами. Аналогії до такого типу виробів поширені в Північному Причорномор'ї і датовані II–IV ст. н. е.⁵⁶

Рідкісною знахідкою для території України є фрагмент скляної пастової намистини, виявлений нами на поселенні вельбарської культури Дудин II на Волино-Подільському пограниччі. Прикраса кулястої форми, діаметром 2,5 см (діаметр отвору – 0,6 см), виготовлена в техніці мініатюрної мозаїки з тонких різнокольорових скляних паличок, спаяних між собою. На збереженій частині вони створюють композицію у вигляді людських личин, квадратів шахівниці та чотирипелюсткових квіток⁵⁷.

Техніку мініатюрної мозаїки, у якій виготовлена прикраса, вважають однією з найскладніших у процесах продукування скляних виробів. Е. Стоут висловила припущення, що таку продукцію виготовляли при дворах імператора Костянтина Великого в Римі або Трієрі⁵⁸.

Не менш цінним виробом провінційно-римського походження є золота підвіска-кулон з цього ж поселення. Вона знайдена у 2002 р. експедицією Львівського університету⁵⁹. Підвіска трапецієподібної форми, її маса – 15,92 г, довжина – 3,6 см, ширина верхньої та нижньої частин – 1,4 і 2 см, товщина – 0,8 см і 0,5 см.

⁵³ Баран В. Д. Черняхівська культура. – С. 105.

⁵⁴ Там само.

⁵⁵ Онищук Я. Дослідження археологічних пам'яток біля с. Суховоля на Бродівщині // АДЛУ. – 2002. – Вип. 5. – С. 180–196.

⁵⁶ Алексеева Е. М. Античные бусы Северного Причерноморья. – М., 1978. – С. 38, 48. – Табл. 30, 67.

⁵⁷ Онищук Я. Предмети провінційно-римського походження з поселення вельбарської культури Дудин II на Волино-Подільському пограниччі // Вісн. Львів. ун-ту. Сер. іст. – 2003. – Вип. 38. – С. 590.

⁵⁸ Stout A. An investigation of mosaic glass fave beads from the late Roman period // Annales du 12e Congres de l'Association Internationale pour l'Histoire du Verre. – Liege, 1993. – P. 100.

⁵⁹ Онищук Я. І. Золота підвіска пізньоримського часу з с. Дудин Львівської області // Археологія. – 2007. – Вип. 2. – С. 72–76.

Знахідка багато прикрашена накладними орнаментами в поліхромному стилі: рядами дротяних змійок, прямих переплєтених дротинок товщиною 0,5 та 1,0 мм, косичок, зерні тощо. Центральна частина оздоблена вставками з п'яти необроблених каменів гранату. За композицією вони нагадують стилізоване зображення квітки: пуп'янок утворює округлий камінь, чотири пелюстки – вставки трикутноподібної форми. Простір поміж ними заповнений невеликою кількістю дрібної зерні. На зворотному боці прикраси орнаменту нема.

Поверхня кулона помітно зношена. Такі сліди найвиразніші на гранях, а також у верхній частині вушок. Це свідчить про те, що виробом довгий час користувалися.

Вивчення техніки і технології виготовлення підвіски засвідчило, що вона зроблена з високоякісного золота 900 проби. Її основа сформована з тонко прокованої пластинки товщиною 0,5 мм шляхом згину її країв у пустотілу трапецієподібну форму. Краї пластини спаяні. Бокові та передня стінки вкриті накладними орнаментами у вигляді філіграні та зерні.

Проведені фізико-хімічні аналізи прикраси довели, що основа кулона, а також орнаменти, якими він оздоблений, виготовлені з однорідної за хімічним складом маси металу і, правдоподібно, в одній і тій же ювелірній майстерні⁶⁰.

Аналогії до знайденої в Дудині підвіски поки що не відомі. Подібні знахідки на території Центрально-Східної Європи не зафіксовані. Поліхромний стиль, у якому виконана прикраса, розвинувся і набув широкого використання в пізньоримський час, зокрема в гунську епоху⁶¹. Отже, можемо припустити, що на території Волино-Подільського пограниччя підвіска могла потрапити з Подунайських римських провінцій. На думку І. Засецкої, такі предмети могли бути поширені в середовищі готів або інших германських племен⁶².

Іншого типу підвіска знайдена під час розкопок житла 8 поселення черняхівської культури в Черепині⁶³. Вона має вигляд фігурки лева і виготовлена з бронзи. Розміри знахідки становлять: довжина – 3,8 см, висота – 2 см, товщина – 0,25 см. З лицевого боку прикраса рельєфна, зі зворотного – плоска. Зображення лева, загалом, виконане досить реалістично

⁶⁰ *Оницук Я.* Фізико-хімічні дослідження металевих виробів з поселення Дудин II на Волино-Подільському пограниччі (за матеріалами розкопок 2002 р.) // АДЛУ. – 2004. – Вип. 7. – С. 70–71.

⁶¹ *Засецкая И. П.* Культура кочевников южнорусских степей в гуннскую эпоху (конец IV–V вв.). – СПб., 1994. – С. 50–75.

⁶² Там же. – С. 74.

⁶³ *Баран В. Д.* Поселення перших століть нашої ери біля села Черепин. – С. 69–70.

і майстерно. В пащі тварини зроблений отвір, через який було закріплене бронзове кільце для підвішування прикраси (рис. 4)⁶⁴.

Походження описаної прикраси не з'ясоване. На думку В. Барана, вона могла потрапити в західне Побужжя з Подунайських римських провінцій, де сюжети із зображенням лева трапляються у зооморфних фібулах⁶⁵.

З Верхньолипицького поселення липицької культури походить кам'яна гема від персня. Знахідка є прозорою пластинкою овальної форми розміром 1,0×1,4 см, на якій вирізано негатив фігури Гермеса у повен зріст. Він опертий на ліву ногу, у лівій руці тримає гаманець (мішечок), у правій – кадуцей. З цієї ж руки звисає накидка-плащ⁶⁶. Як вважає В. Цигилик, вона відповідає зображенням, відомим на мармурових плитках II ст. н. е. з території сучасної Болгарії⁶⁷.

Найбільшу групу предметів провінційно-римського імпорту на території Українського Прикарпаття становлять монети. Вони відомі в усіх культурах першої половини I тисячоліття н. е., тому звернемо увагу лише на найцікавіші з них із території Волино-Подільського пограниччя. Найраніші знахідки, очевидно, поширилися у Північному Прикарпатті разом з носіями пшеворської культури. Саме з цією людністю треба пов'язувати скарб римських республіканських денаріїв II–I ст. до н. е., випадково знайдений у 2009 р. біля с. Почапи на Львівщині. Він складається з 35 срібних монет, частина яких (27 екземплярів) була відкарбована у Римі, інші (вісім) – належали до так званих варварських наслідувань. Найранішим із них є денарій із зображенням богині Роми та Діоскурів (40-ві роки II ст. до н. е.), найпізнішим – із зображенням богині Венери та парної упряжки біги із Вікторією (40-ві роки I ст. до н. е.)⁶⁸.

Монети цього часу надзвичайно рідкісні на землях Прикарпаття та Волині, на відміну від імператорських денаріїв перших століть нашої ери⁶⁹. Знахідки таких відомі в комплексах культур липицької, зубрицької, вельбарської, черняхівської та карпатських курганів. Однак кожна нова

⁶⁴ Баран В. Д. Поселення перших століть нашої ери біля села Черепин. – С. 70.

⁶⁵ Баран В. Д. Поселення перших століть нашої ери біля села Черепин. – С. 70; Його ж. Черняхівська культура. – С. 118.

⁶⁶ Цигилик В. М. Населення Верхнього Подністров'я перших століть нашої ери. – С. 127; Його ж. Верхня Липиця – пам'ятка римської доби. – Львів, 2001. – С. 47. – Табл. 12.

⁶⁷ Цигилик В. М. Населення Верхнього Подністров'я перших століть нашої ери. – С. 127.

⁶⁸ Пивоваров С., Онищук Я. Скарб римських республіканських монет із с. Почапи у верхів'ях Західного Бугу // АДЛУ. – 2009. – Вип. 12. – С. 164–168 + 4 с. кольор. вкл.

⁶⁹ Пивоваров С. В. Римські монети в старожитностях черняхівської культури // Питання стародавньої та середньовічної історії, археології й етнології. – 1999. – Т. 2. – С. 15–35.

знахідка такого типу предметів є важливим джерелом інформації не тільки про хронологію пам'ятки, а й про економічні відносини її мешканців з провінційно-римським світом. У цьому контексті досить цікаве нове місцезнаходження скарбу римських срібних денаріїв на території Волино-Подільського пограниччя. Скарб було випадково відкрито 2010 р. в лісовому масиві між селами Білий Камінь і Жуличі Золочівського р-ну Львівської обл. Точна кількість монет не визначена. Згідно зі свідченнями знайдено близько 160 римських імператорських солідів. Загалом вдалося зібрати інформацію про 79 із них. Вони належать до періоду Римської імперії і були карбовані в проміжку часу від Оттона до Клода Альбіна (вклейка: рис. II, 1). Отже, хронологія скарбу з Білого Каменя визначена другою половиною I–кінцем II ст. н. е. і може бути пов'язана з населенням, імовірно, липицької культури, яке проживало в цей час на території Волино-Подільського пограниччя.

Використання серед варварського населення монет як платіжної одиниці сьогодні є дискусійним. М. Брайчевський уважав, що римська монета в середовищі місцевих племен уже була засобом грошового обігу⁷⁰. Натомість В. Кропоткін наголошував на тому, що грошова торгівля відбувалася лише серед представників племінної знаті, тоді як серед нижчих верств населення вона мала натурально-міновий характер⁷¹.

Нестача оригінальної монети, спричинена періодичним зменшенням увезення римських грошових знаків, приводила до продукування в середовищі місцевого населення власної монети, що повторювала римські зразки⁷². Масове фальшування римських срібних денаріїв, а подекуди й золотих ауреусів свідчить про те, що такого типу продукція була не лише накопиченням дорогоцінного металу, її використовували у внутрішньому грошовому обігу. Яскравим доказом цього є знахідка 2007 р. біля с. Паликорови, у верхів'ях р. Серет, варварського прототипу золотого римського ауреуса (вклейка: рис. II, 2). На його аверсному боці зображено погруддя імператора та набір знаків, які нагадують латинські букви "N", "I", "O", на реверсному – стилістично передану у повен зріст постать богині Провіденції (?) і позначення у вигляді літер "O", "I", "N"⁷³. Примітивність виготовлення монети, а також неграмотність у переданні легенди засвідчує

⁷⁰ Брайчевський М. Ю. Римська монета на території України. – К., 1959. – С. 72–78.

⁷¹ Кропоткін В. В. Клады римских монет на территории СССР // САИ. – 1961. – Вып. Г4–4. – С. 33.

⁷² Лавров В. В. Готские войны III в. н. э.: римское культурное влияние на восточногерманские племена Северного Причерноморья // Проблемы античной истории. Сб. науч. ст. к 70-летию со дня рождения проф. Э. Д. Фролова. – СПб., 2003. – С. 332–352.

⁷³ Оніщук Я. Провінційно-римські імпорти на землях Бродівщини: каталог знахідок // Бродівщина – край на межі Галичини й Волині: Матеріали другої краєзнавчої конференції. – Броди, 2008. – Вип. 1. – С. 9–10.

місцевий характер її виробництва. Близька аналогія до ауреуса з Паликоров відома у збірці Національного музею історії України під інвентарним № 192⁷⁴. Очевидно, що такі наслідування (фальшування) у варварському суспільстві цінувалися значно більше, аніж шматочок золота, з якого воно було зроблене.

Отже, знахідки предметів провінційно-римського походження на території Північно-Східного Прикарпаття засвідчують торговельно-економічні контакти його населення з розвинутими центрами провінційно-римського світу. Шляхи, які пов'язували провінції Нижня Мезія, Дакія, Паннонія, область Галія та інші з варварським світом, пролягали річковим та сухопутними шляхами по Дністру, Пруту та їхніх притоках, а також через Карпатські перевали, які були здавна відомі місцевому населенню. І хоча торговельні відносини імперії із варварською людністю мали взаємовигідний характер, її політична стабільність не могла існувати без васальної залежності останніх. Від сировинної бази за Дунаєм залежала як економіка римських провінцій, так і розвиток продуктивних сил у метрополії. Тому порушення балансу в межах римського лімесу у IV ст., погіршення економічних взаємин з варварським населенням призвело до повної втрати Римом політичного контролю над ним. З падінням Римської імперії закінчився надзвичайно важливий і складний період варварсько-римських стосунків. Зовнішні економічні та культурні впливи, не маючи місцевої підоснови, швидко розчинилися серед етнічних традицій місцевого населення і повністю зникли з життя племен Північно-Східного Прикарпаття третьої чверті I тисячоліття н. е.

**TRADE CONTACTS OF ROMAN DANUBE PROVINCE WITH THE
BARBARIAN POPULATION OF UKRAINE PRE-CARPATHIAN REGION IN
THE FIRST HALF OF 1ST MILLENNIA AD**

Yaroslav ONYSHCHUK

Ivan Franko National University of Lviv

1, Universytetska str., Lviv, 79000, Ukraine

e-mail: onyshchuk@ukr.net

The article evaluates the problems of trade relations between the population of Roman provinces and barbarians of North-Eastern Carpathians. It analyses the categories of imported trade wares found on the archaeological sites of Velbar, Cherniakhiv and Carpathian Burrows cultures. Main routes were reconstructed that sustained the influx of given trade wares.

Key words: trade relations, Roman province, Barbaricum, North-Eastern Carpathians, imported trade wares, trade routes.

⁷⁴ Кротопкин В. В. Экономические связи Восточной Европы в I тысячелетии нашей эры. – С. 35.

Ярослав ОНИЦУК

**ТОРГОВО-ЭКОНОМИЧЕСКИЕ ОТНОШЕНИЯ
НАДДУНАЙСКИХ ПРОВИНЦИЙ РИМСКОЙ ИМПЕРИИ
С ВАРВАРСКИМ НАСЕЛЕНИЕМ УКРАИНСКОГО ПРИКАРПАТЬЯ
В ПЕРВОЙ ПОЛОВИНЕ I ТЫСЯЧЕЛЕТИЯ Н. Э.**

Ярослав ОНИЦУК

Львовский национальный университет имени Ивана Франко

ул. Университетская, 1, Львов, 79000, Украина

e-mail: onyshchuk@ukr.net

Рассмотрены вопросы торгово-экономических отношений населения римских провинций с варварским миром Северо-Восточного Прикарпатья, проанализировано категории импортных изделий, найденных на памятниках культур липицкой, вельбарской, черняховской и карпатских курганов, определены главные пути поступления такого рода изделий.

Ключевые слова: торгово-экономические отношения, провинционно-римский мир, варварские территории, Северо-Восточное Прикарпатье, импортные изделия, торговые пути.

Стаття надійшла до редколегії 10.09.2010

Прийнята до друку 11.10.2010